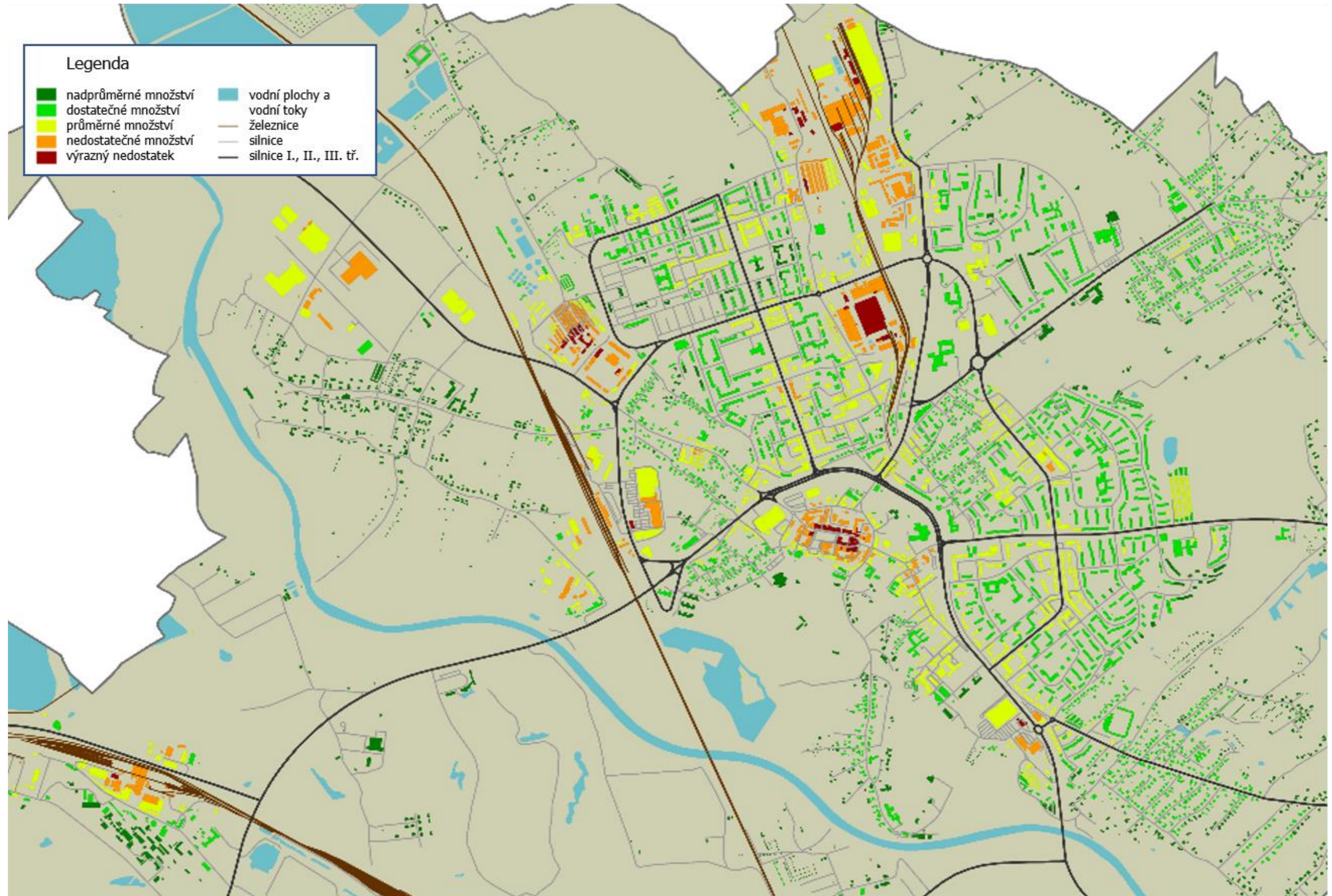


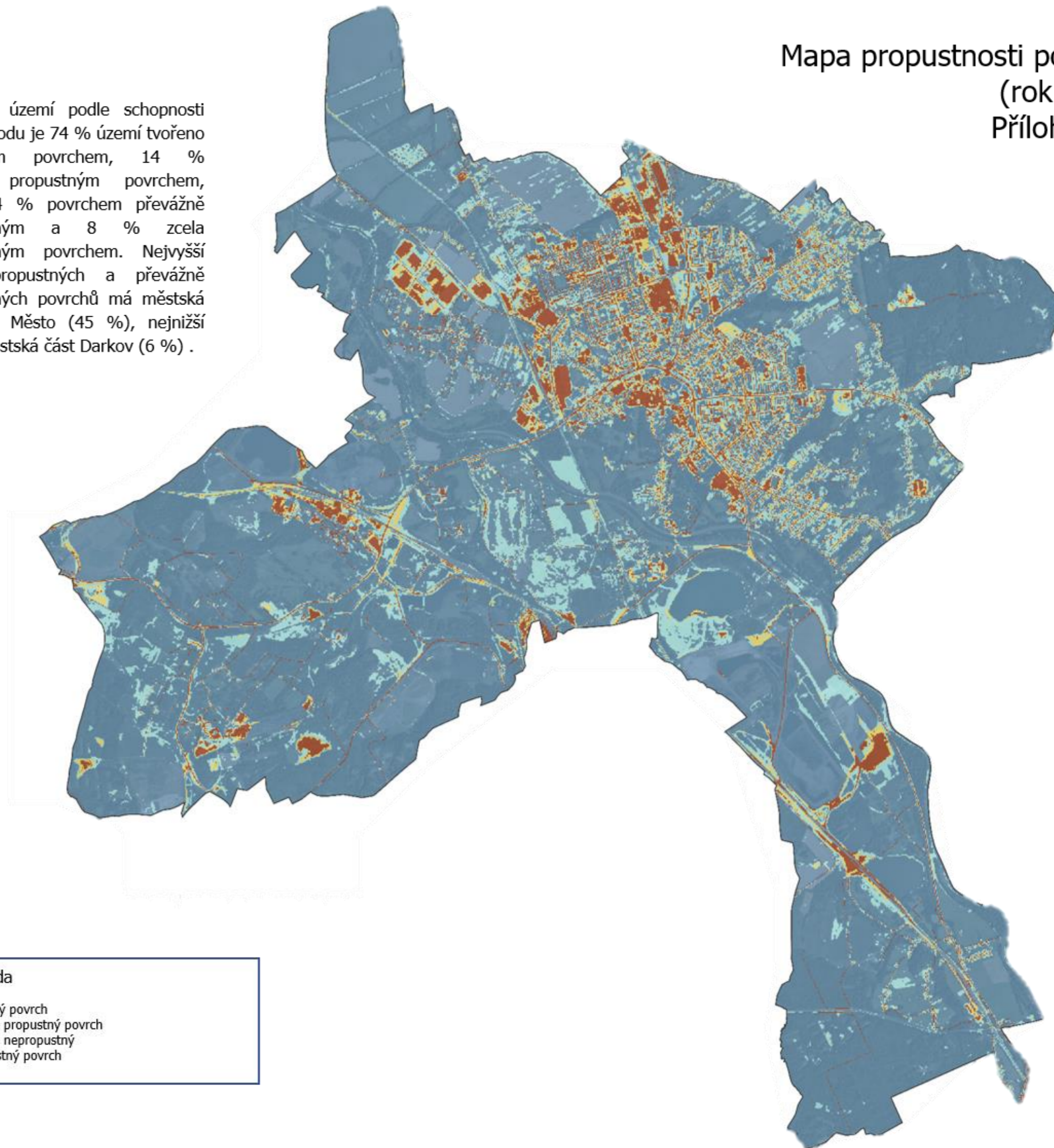
Mapa množství vegetace v okolí budov (rok 2020), Příloha č. 1



Mapa popisuje podíl vegetace ve vzdálenosti do 90 metrů od jednotlivých budov ve městě, rozdělený do pěti kategorií. Kritický nedostatek a výrazný nedostatek zeleně mají budovy v okolí náměstí v historickém centru Karviné, v průmyslovém parku Karviná (Hranice); průmyslové haly ArcelorMittal (Nové Město); okolí areálu technických služeb a přilehlých garáží spolu s budovami ČSAD na Bohumínské (Nové Město). Nedostatek zeleně je také v okolí budov vlakového a autobusového nádraží. V obydlených oblastech městských částí Ráj, Hranice, Mizerov a Nové Město převažují budovy s dostatkem a vhodným množstvím vegetace. Optimální množství vegetace dosahují téměř výlučně rodinné domy v městských částech Ráj, Mizerov, Hranice, Staré Město Darkov a Louky nad Olší.

Mapa propustnosti povrchu
(rok 2020)
Příloha č. 2

Při dělení území podle schopnosti vsakovat vodu je 74 % území tvořeno propustným povrchem, 14 % převážně propustným povrchem, přibližně 4 % povrchem převážně nepropustným a 8 % zcela nepropustným povrchem. Nejvyšší podíl nepropustných a převážně nepropustných povrchů má městská část Nové Město (45 %), nejnižší naopak městská část Darkov (6 %).

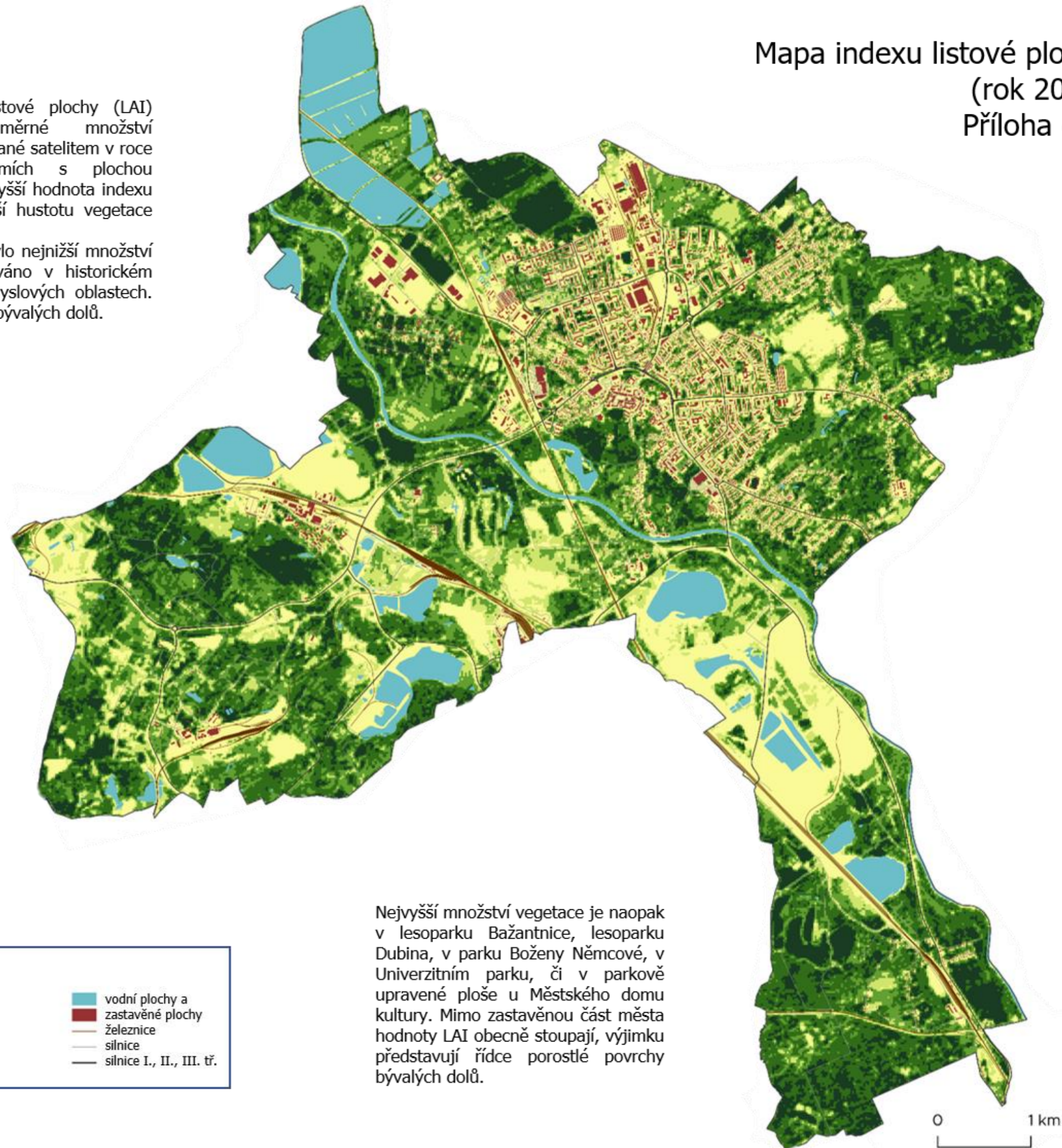











Legenda

- propustný povrch
- převážně propustný povrch
- převážně nepropustný
- nepropustný povrch

Mapa indexu listové plochy
(rok 2020)
Příloha č. 3

Mapa indexu listové plochy (LAI) zachycuje průměrné množství vegetace detekované satelitem v roce 2020 na územích s plochou 20 x 20 metrů. Vyšší hodnota indexu reprezentuje vyšší hustotu vegetace na daném místě. V rámci města bylo nejnižší množství vegetace detekováno v historickém centru a v průmyslových oblastech, porostlé povrchy bývalých dolů.



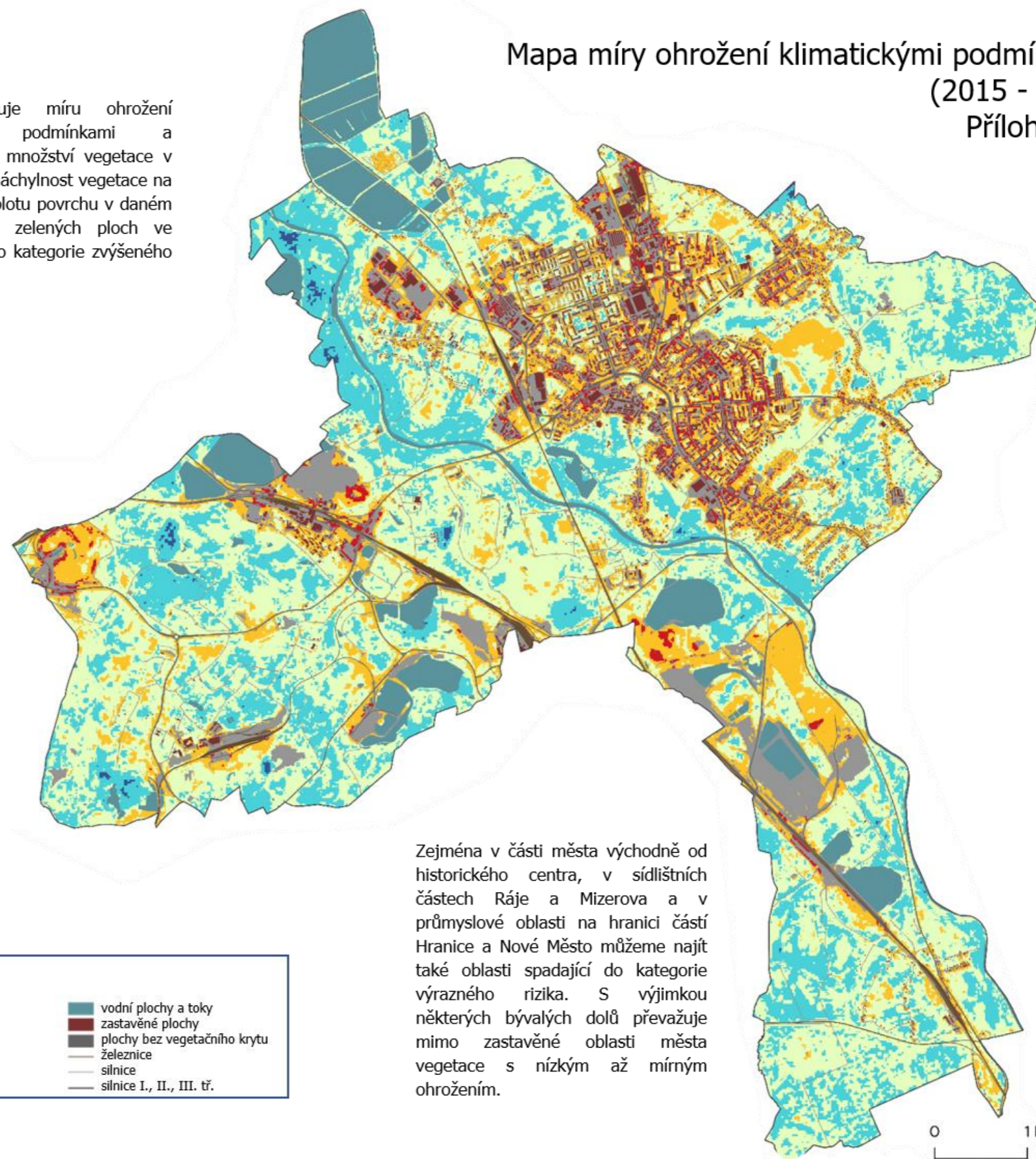
Legenda			
	velmi vysoký		vodní plochy a zastavěné plochy
	vysoký		železnice
	průměrný		silnice
	nízký		silnice I., II., III. tř.
	velmi nízký		

Nejvyšší množství vegetace je naopak v lesoparku Bažantnice, lesoparku Dubina, v parku Boženy Němcové, v Univerzitním parku, či v parkově upravené ploše u Městského domu kultury. Mimo zastavěnou část města hodnoty LAI obecně stoupají, výjimku představují řídké porostlé povrchy bývalých dolů.

0 1 km

Mapa míry ohrožení klimatickými podmínkami (2015 - 2020) Příloha č. 4

Mapa zobrazuje míru ohrožení klimatickými podmínkami a kombinuje vliv množství vegetace v daném místě, náchylnost vegetace na vysychání a teplotu povrchu v daném místě. Většina zelených ploch ve městě spadá do kategorie zvýšeného ohrožení.



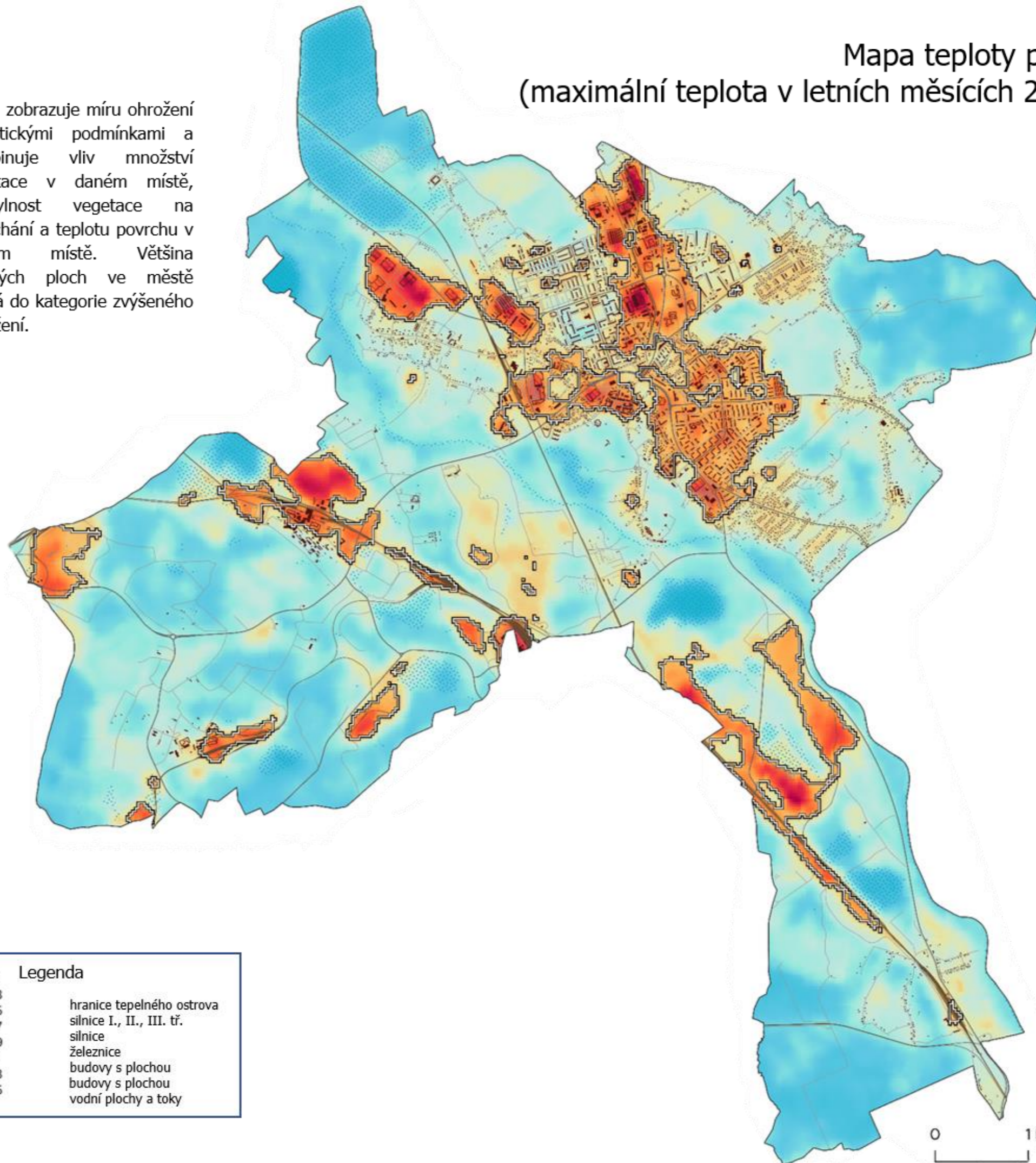
Legenda	
minimální	vodní plochy a toky
nízká	zastavěné plochy
mírná	plochy bez vegetačního krytu
zvýšená	železnice
vysoká	silnice
	silnice I., II., III. tř.

Zejména v části města východně od historického centra, v sídlištních částech Ráje a Mizerova a v průmyslové oblasti na hranici částí Hranice a Nové Město můžeme najít také oblasti spadající do kategorie výrazného rizika. S výjimkou některých bývalých dolů převažuje mimo zastavěné oblasti města vegetace s nízkým až mírným ohrožením.

0 1 km

Mapa teploty povrchu [°C]
(maximální teplota v letních měsících 2015 - 2020)
Příloha č. 5

Mapa zobrazuje míru ohrožení klimatickými podmínkami a kombinuje vliv množství vegetace v daném místě, náchylnost vegetace na vysychání a teplotu povrchu v daném místě. Většina zelených ploch ve městě spadá do kategorie zvýšeného ohrožení.



Legenda	
21	
23	
25	hranice tepelného ostrova
27	silnice I., II., III. tř.
29	silnice
31	železnice
33	budovy s plochou
35	budovy s plochou
	vodní plochy a toky

0 1 km