



STATUTÁRNÍ MĚSTO KARVINÁ
Magistrát města Karviné

Materiál pro 21. řádné zasedání Zastupitelstva města Karviné, konané dne 13.09.2021

Návrh na pořízení změny Územního plánu Karviné, který podala společnost Asental Land, s.r.o.

Návrh usnesení

Zastupitelstvo města Karviné

rozhodlo

schválit návrh na pořízení změny Územního plánu Karviné společnosti Asental Land, s.r.o., který je přílohou č. 1 tohoto usnesení, v souladu s § 46 odst. 3 zákona č. 183/2006 Sb. , o územním plánování a stavebním řádu (stavební zákon), ve znění pozdějších předpisů, a to pouze v lokalitách označených jako Bonkov, 9-etapa, Křemenec, R6 K - Doly, R8 K - Doly a Vítkovy stavy.

Návrh usnesení

Zastupitelstvo města Karviné

rozhodlo

o pořízení změny č. 5 Územního plánu Karviné, na základě schváleného návrhu na pořízení změny územního plánu společnosti Asental Land, s.r.o., ve smyslu § 6 odst. 5 písm. a) zákona č.183/2006 Sb. , o územním plánování a stavebním řádu (stavební zákon), ve znění pozdějších předpisů v rozsahu obsahu změny č. 5 Územního plánu Karviné, který je přílohou č. 2 tohoto usnesení, a to zkráceným postupem pořizování změny územního plánu podle § 55a - 55b stavebního zákona, a to pouze v lokalitách označených jako Bonkov, 9-etapa, Křemenec, R6 K - Doly, R8 K - Doly a Vítkovy stavy, dle příloh č. 3 a č. 4 tohoto usnesení.

Návrh usnesení

Zastupitelstvo města Karviné

rozhodlo

podmínit zpracování změny č. 5 Územního plánu Karviné úplnou úhradou nákladů na zpracování změny územního plánu, vyhodnocení vlivů na udržitelný rozvoj území včetně vyhotovení úplného znění územního plánu po této změně, ve smyslu § 45 odst. 4 zákona č. 183/2006 Sb., o územním plánování a stavebním řádu (stavební zákon), ve znění pozdějších předpisů, společností Asental Land, s.r.o., jako navrhovatelem této změny.

Důvodová zpráva:

ZM-21-OSŽP-Návrh na pořízení změny č. 5 Územního plánu Karviné spol. Asental-DZ.pdf

Přílohy k usnesení:

1. ZM-21-OSŽP-Návrh na pořízení změny č. 5 Územního plánu Karviné spol. Asental-1U.pdf
2. ZM-21-OSŽP-Návrh na pořízení změny č. 5 Územního plánu Karviné spol. Asental-2U.pdf

3. ZM-21-OSŽP-Návrh na pořízení změny č. 5 Územního plánu Karviné spol. Ašental-3U.pdf

4. ZM-21-OSŽP-Návrh na pořízení změny č. 5 Územního plánu Karviné spol. Ašental-4U.pdf

Vyřizuje: Odbor stavební a životního prostředí, oddělení územního plánování a životního prostředí
Ing. Kateřina Hrubá

Schválil: Ing. Martina Mnichová (vedoucí odboru) v. r.

Předkládá RM: Vladimír Kolek (náměstek primátora) v. r.

Důvodová zpráva

Návrh na pořízení změny Územního plánu Karviné, který podala společnost Asental Land, s.r.o.

Zastupitelstvo města Karviné rozhoduje dle § 84 odst. 2 písm. y) zákona č. 128/2000 Sb., o obcích, ve znění pozdějších předpisů.

Úvod

Územní plán Karviné (dále jen také „územní plán“ nebo „ÚP“) vydalo Zastupitelstvo města Karviné dne 23.04.2018 usnesením č. 791 a účinnosti nabyl dne 11.05.2018. Změnu č. 1 územního plánu vydalo Zastupitelstvo města Karviné dne 29.04.2019 usnesením č. 78, která nabyla účinnosti dne 26.06.2019.

Územní plán Karviné, ve znění změny č. 1, podle kterého je v současné době správní území statutárního města Karviné posuzováno, stanoví základní koncepci rozvoje města, jeho urbanistickou koncepci (plošné a prostorové uspořádání), koncepci veřejné infrastruktury, vymezuje zastavěné území, zastavitelné plochy, plochy k obnově nebo opětovnému využití území znehodnoceného důlní činností a vymezuje veřejně prospěšné stavby.

V současné době jsou pořizovány změny č. 2 a č. 3 Územního plánu Karviné, a to na základě podaných návrhů fyzických a právnických osob.

Důvod předkládaného materiálu

Odbor stavební a životního prostředí Magistrátu města Karviné, jako úřad územního plánování příslušný podle § 6 odst. 1 písm. a) zákona č. 183/2006 Sb., o územním plánování a stavebním řádu, ve znění pozdějších předpisů (dále jen „stavební zákon“), který je pořizovatelem Územního plánu Karviné (dále jen „pořizovatel“ nebo také „úřad územního plánování“), obdržel dne 31.08.2020 návrh na pořízení změny Územního plánu Karviné, který podala společnost Asental Land, s.r.o., sídlem Gregorova 2582/3, 702 00 Ostrava – Moravská Ostrava (dále jen „navrhovatel“).

Návrhem na změnu ÚP je změna ve využití vymezených ploch v katastrálních územích Darkov, Louky nad Olší a Karviná-Doly nově na „specifické plochy pro FVE“, tj. plochy pro umístění fotovoltaických elektráren.

Důvodem navrhovatele pro pořízení změny územního plánu je na sedmi pozemkových souborech, jež jsou označeny jako

- 9. etapa,
- Bonkov,
- Křemenec,
- Pod dolem ČSA,
- R6 K – Doly,
- R8 K – Doly,
- Vítkovy stavby,

rozšíření regulativů funkčního využití o možnost umístění fotovoltaické elektrárny nebo navrzení nové specifické funkční plochy umožňující stavby fotovoltaické elektrárny s možností budoucího využití i pro výrobu jinou VX, ostatní doplňující stavby a zařízení související s fotovoltaickou elektrárnou a jejím provozem, související dopravní a technickou infrastrukturou a zařízení zajišťující obsluhu území.

Jedná se o těžko využitelné rekultivované pozemky v pohornické krajině převážně nevhodné pro zemědělskou činnost a zároveň v nezastavěném území města. Lokalizace šesti definovaných pozemkových souborů, vhodná orientace ke světovým stranám, sklon, tvar, blízkost existujících sítí elektrické energie umožňuje napojení fotovoltaické elektrárny. Polohy pozemkových souborů jsou rovněž vhodné z hlediska pohledového vnímání fotovoltaické elektrárny a jejího působení na krajinný ráz.

Program rozvoje Karviné-Karviná všemi deseti v prosinci 2019 určil projekt Čistá energie jako potencionálně strategicky významný pro budoucí energetickou bezpečnost města s možností jeho využití při transformaci energetického mixu kraje v souvislosti s plánovaným útlumem energetiky založené na uhlí. Umístění fotovoltaiky na těžce využitelných lokalitách je 3. pilířem, energetickým potenciálem území po hornické činnosti, v projektu Decentralizovaná a komunitní energetika v Karviné. (Citace z odůvodnění návrhu).

Zájmové území je vyznačeno na podkladu katastrální mapy a je přílohou č. 3 usnesení. Seznamy pozemků jsou přílohou č. 4 usnesení.

Pořizovatel po převzetí návrhu posoudil úplnost návrhu podle § 46 odst. 1 stavebního zákona a zjistil, že návrh neobsahuje návrh úhrady nákladů na pořízení změny územního plánu a dalších nákladů

uvedených v § 55a odst. 2 písm. f) stavebního zákona, a proto žadatele vyzval opatřením ze dne 23.09.2020 k jeho doplnění.

Navrhovatel, tj. společnost Asental Land, s.r.o. na základě výzvy dne 08.10.2020 sdělila, citace:

„Předpokládáme, že oba podané návrhy na změnu územního plánu (dále jen „Podání“) budou zahrnuty do připravované změny č. 5 Územního plánu Karviné ve smyslu tiskové výzvy Statutárního města Karviná. Máme v úmyslu spolupodílet se na částečné úhradě nákladů ve dvou platbách. První ve výši 250.000,- Kč po projednaném a schváleném zadání změny územního plánu, ve kterém bude zahrnut úplný rozsah Podání a druhou ve stejné výši 250.000,- Kč po úspěšném vydání opatření obecné povahy ke změně územního plánu v plném rozsahu našeho Podání.“ Konec citace.

(Pozn. pořizovatele: druhým návrhem na změnu územního plánu společnosti Asental Land, s.r.o. je změna využití pozemků v katastrálních územích Darkov, Karviná-město a Karviná-Doly nově na plochu RR – individuální rekreace.)

V odpovědi na výzvu navrhovatel dále uvedl, citace:

„S ohledem na časovou náročnost pořízení změny územního plánu si vyhrazujeme právo, realizovat změnu územního plánu tzv. zkráceným postupem pořizování v samostatné změně a na vlastní náklady s tím, že tyto náklady budou poníženy o již uhrazený obnos popsany v předchozím odstavci.“ Konec citace.

Navrhovatel dále podáním ze dne 10.03.2021 doplnil návrh na pořízení změny územního plánu pro umístění fotovoltaických elektráren o stanoviška podle ustanovení § 55a odst. 2 písm. d) a e) stavebního zákona, přičemž vyslovil žádost o pořízení změny územního plánu zkráceným postupem podle § 55a stavebního zákona.

Podání po doplnění navrhovatelem, tj. návrh o změnu územního plánu zkráceným postupem pořizování, obsahovalo náležitosti podle § 55a odst. 2 stavebního zákona, mimo jiné i stanoviška podle § 55a odst. 2 písm. d) a e), tj.

- stanovisko Krajského úřadu Moravskoslezského kraje, odboru životního prostředí a zemědělství dle § 45i zákona č. 114/1992 Sb., o ochraně přírody a krajiny, ve znění pozdějších předpisů
- stanovisko Krajského úřadu Moravskoslezského kraje, odboru životního prostředí a zemědělství jako příslušného úřadu podle zákona č. 100/2001 Sb., o posuzování vlivů na životní prostředí, ve znění pozdějších předpisů,

čímž byly splněny náležitosti návrhu pro zkrácený postup pořizování změny územního plánu.

Krajský úřad ve stanovisku dle § 45i zákona č. 114/1992 Sb., o ochraně přírody a krajiny, ve znění pozdějších předpisů uvedl, že návrh obsahu změn spočívající v rozšíření regulativů funkčního využití o možnost umístění fotovoltaické elektrárny nebo navržení nové specifické funkční plochy nemůže mít samostatně nebo ve spojení s jinými koncepcemi nebo záměry, významný vliv na předmět ochrany nebo celistvost evropsky významných lokalit a ptačích oblastí.

Ve stanovisku krajského úřadu jako příslušného úřadu podle zákona č. 100/2001 Sb., o posuzování vlivů na životní prostředí, ve znění pozdějších předpisů, na základě ustanovení § 10i odst. 2 a kritérií uvedených v příloze č. 8 tohoto zákona je konstatováno, že návrh změny ÚP **je nutno posoudit** podle ustanovení § 10i zákona č. 114/1992 Sb., o ochraně přírody a krajiny, ve znění pozdějších předpisů.

Na základě výše uvedeného posoudil pořizovatel návrh a se svým stanoviskem jej předkládá zastupitelstvu k rozhodnutí, s použitím ustanovení § 55a odst. 4 stavebního zákona.

Návrh obsahu změny územního plánu je nutno doplnit o požadavek na posouzení vlivů na udržitelný rozvoj území, v souladu s ustanovením § 55a odst. 5 stavebního zákona.

Zastupitelstvo obce podle § 6 odst. 5 písm. a) stavebního zákona rozhoduje v samostatné působnosti o pořízení územního plánu nebo jeho změny.

Na pořízení změny územního plánu není právní nárok. Je na zastupitelstvu obce, aby návrh posoudilo a rozhodlo o pořízení změny územního plánu v souladu s ustanovením § 46 odst. 3 stavebního zákona.

Zdůvodnění doporučení odboru

S ohledem na stanoviska dotčených orgánů podle ustanovení 55a odst. 2 písm. d) a e) stavebního zákona a rovněž k tomu, že se jedná v současné době o těžko využitelné rekultivované pozemky v pohornické krajině, **pořizovatel Zastupitelstvu města Karviné doporučuje schválit návrh společnosti Asental Land, s.r.o., a.s. a rozhodnout o pořízení změny územního plánu zkráceným postupem pořizování změny územního plánu podle § 55a a 55b stavebního zákona s tím, že návrh**

změny územního plánu bude posouzen rovněž z hlediska vlivů na udržitelný rozvoj území.

Je na zastupitelstvu obce, aby návrh posoudilo a rozhodlo o pořízení změny územního plánu v souladu s ustanovením § 46 odst. 3 stavebního zákona.

Rada města Karviné připravuje dle § 102 odst. 1 zákona č. 128/2000 Sb., o obcích, ve znění pozdějších předpisů návrhy pro jednání Zastupitelstva města Karviné.

Úhrada nákladů na pořízení změny územního plánu

Navrhovatel uvedl, že uhradí náklady na pořízení změny územního plánu, a to zkráceným postupem pořizování.

Z rozpočtu statutárního města Karviné na rok 2021 z kapitoly č. 3630020-363, ve které byly schváleny finanční prostředky na územně plánovací dokumentace a podklady, je financováno pořízení změny č. 2 Územního plánu Karviné, a to na základě schváleného zadání změny č. 2 Územního plánu Karviné.

V současné době v rozpočtu statutárního města Karviné na rok 2021 nejsou dostatečné finanční prostředky na pořízení další změny územního plánu.

Dle § 45 odst. 4 stavebního zákona může obec podmínit zpracování změny územního plánu částečnou nebo úplnou úhradou nákladů, pokud je pořízení změny územního plánu vyvoláno výhradní potřebou navrhovatele.

Je na rozhodnutí obce, zda podmíní pořízení změny Územního plánu Karviné úplnou nebo částečnou úhradou nákladů na její pořízení navrhovatelem či nikoliv.

V případě schválení návrhu a nepodmínění pořízení úplnou nebo částečnou úhradou nákladů, nutno nárokovat v rozpočtu finanční prostředky na úhradu nákladů na zpracování změny územního plánu a vyhodnocení vlivů na udržitelný rozvoj území a vyhotovení úplného znění územního plánu po jeho změně, ve smyslu § 46 odst. 1 písm. e) stavebního zákona.

Příloha č. 1

Příloha č. 1 k usnesení

Stanovisko k návrhu na změnu Územního plánu Karviné, který podala společnost Asental Land, s.r.o., dne 30.08.2020

Návrh na pořízení změny Územního plánu Karviné:

Společnost Asental Land, s.r.o., sídlem Gregorova 2582/3, 702 00 Ostrava – Moravská Ostrava (dále jen „navrhovatel“), jako vlastník pozemků v katastrálních územích Darkov, Louky nad Olší a Karviná-Doly, podala návrh na pořízení změny územního plánu zkráceným postupem pořizování podle § 55a, která spočívá v zařazení předmětných pozemků na sedmi pozemkových souborech, jejichž seznamy pozemků jsou přílohou č. 4 usnesení a jsou označeny jako

- 1. 9. Etapa,
- 2. Bonkov,
- 3. Křemenec,
- 4. Pod dolem ČSA,
- 5. R6 K – Doly,
- 6. R8 K – Doly,
- 7. Vítkovy stavy,

nově na „specifické plochy pro FVE“, tj. plochy pro umístění fotovoltaických elektráren.

Důvodem navrhovatele pro pořízení změny územního plánu je na sedmi pozemkových souborech, jež jsou označeny jako

- 9. etapa,
- Bonkov,
- Křemenec,
- Pod dolem ČSA,
- R6 K – Doly,
- R8 K – Doly,
- Vítkovy stavy,

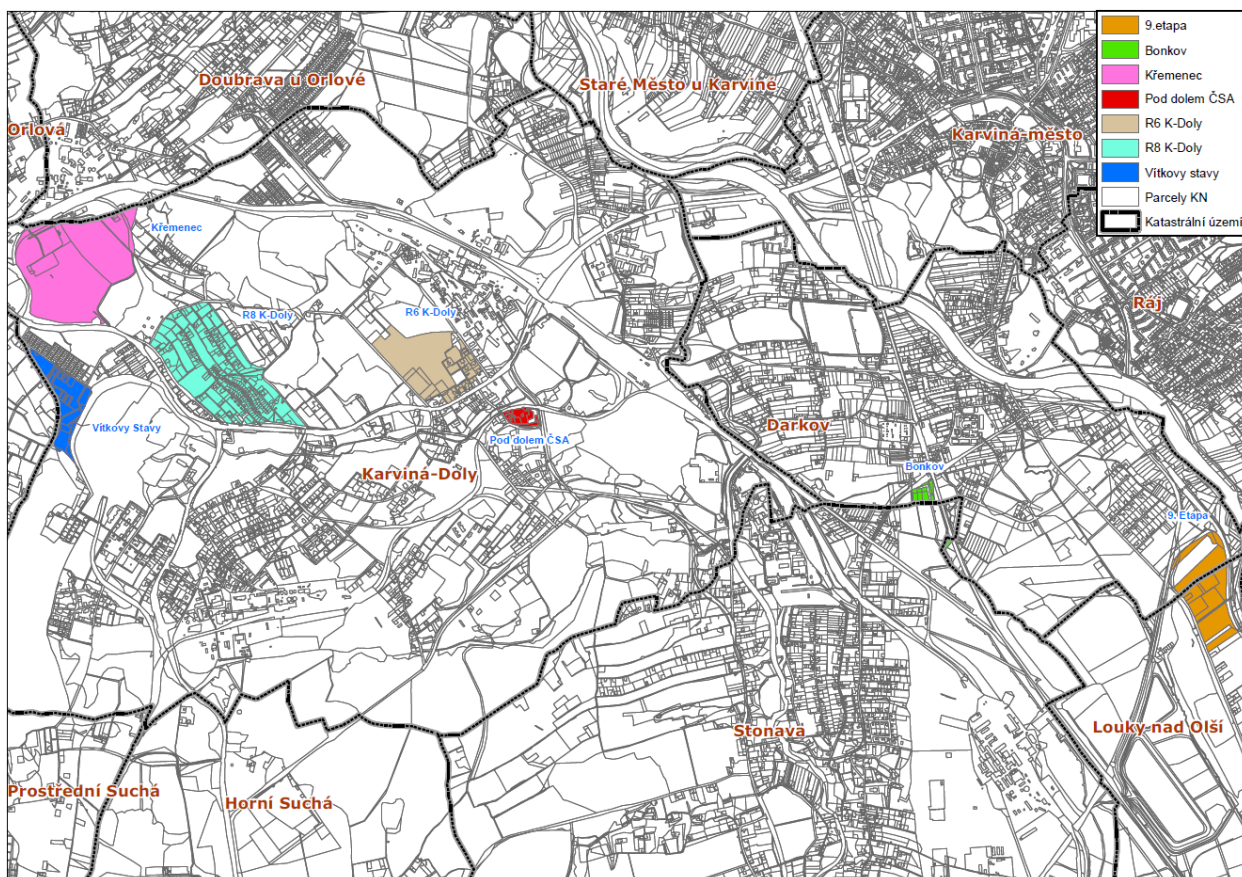
rozšíření regulativů funkčního využití o možnost umístění fotovoltaické elektrárny nebo navržení nové specifické funkční plochy umožňující stavby fotovoltaické elektrárny s možností budoucího využití i pro výrobu jinou VX, ostatní doplňující stavby a zařízení související s fotovoltaickou elektrárnou a jejím provozem, související dopravní a technickou infrastrukturou a zařízení zajišťující obsluhu území.

Jedná se o těžko využitelné rekultivované pozemky v pohornické krajině převážně nevhodné pro zemědělskou činnost a zároveň v nezastavěném území města. Lokalizace šesti definovaných pozemkových souborů, vhodná orientace ke světovým stranám, sklon, tvar, blízkost existujících sítí elektrické energie umožňuje napojení fotovoltaické elektrárny. Polohy pozemkových souborů jsou rovněž vhodné z hlediska pohledového vnímání fotovoltaické elektrárny a jejího působení na krajinný ráz.

Program rozvoje Karviné-Karviná všemi deseti v prosinci 2019 určil projekt Čistá energie jako potencionálně strategicky významný pro budoucí energetickou bezpečnost města s možností jeho využití při transformaci energetického mixu kraje v souvislosti s plánovaným útlumem energetiky založené na uhlí. Umístění fotovoltaiky na těžce využitelných lokalitách je 3. pilířem, energetickým potenciálem území po hornické činnosti, v projektu Decentralizovaná a komunitní energetika v Karviné. (Citace z odůvodnění návrhu).

Navrhovatel uvedl, že uhradí na vlastní náklady pořízení změny územního plánu ve vymezeném prostoru, a to zkráceným postupem pořizování této změny.

Vyznačení zájmového území na podkladu katastrální mapy



Navrhovatel požádal o změnu územního plánu zkráceným postupem pořizování podle § 55a až 55b stavebního zákona, přičemž součástí návrhu na změnu územního plánu doložil všechny náležitosti podle ustanovení § 55 a odst. 2 písm. a) až f) stavebního zákona. Součástí návrhu byla stanoviska podle § 55a odst. 2 písm. d) a e), tudíž lze rozhodnout o pořízení změny územního plánu zkráceným postupem pořizování, jelikož ze stanovisek nevyplýval požadavek na zpracování variant řešení, tj.:

Ze stanoviska podle § 55a odst. 2 písm. d) stavebního zákona, tj. stanoviska Krajského úřadu Moravskoslezského kraje, odboru životního prostředí a zemědělství dle § 45i zákona č. 114/1992 Sb., o ochraně přírody a krajiny, ve znění pozdějších předpisů uvedl, že návrh obsahu změn spočívající v rozšíření regulativů funkčního využití o možnost umístění fotovoltaické elektrárny nebo navržení nové specifické funkční plochy nemůže mít samostatně nebo ve spojení s jinými koncepcemi nebo záměry, významný vliv na předmět ochrany nebo celistvost evropsky významných lokalit a ptačích oblastí.

Ze stanoviska podle § 55a odst. 2 písm. e) stavebního zákona, tj. stanoviska Krajského úřadu Moravskoslezského kraje, odboru životního prostředí a zemědělství jako příslušného úřadu podle ustanovení § 22 písm. b) a § 22 písm. d) zákona č. 100/2001 Sb., o posuzování vlivů na životní prostředí, ve znění pozdějších předpisů, na základě ustanovení § 10i odst. 2 a kritérií uvedených v příloze č. 8 tohoto zákona je konstatováno, že návrh změny ÚP **je nutno posoudit** podle ustanovení § 10i zákona č. 114/1992 Sb., o ochraně přírody a krajiny, ve znění pozdějších předpisů.

- Stanovisko úřadu územního plánování, jako pořizovatele územního plánu:

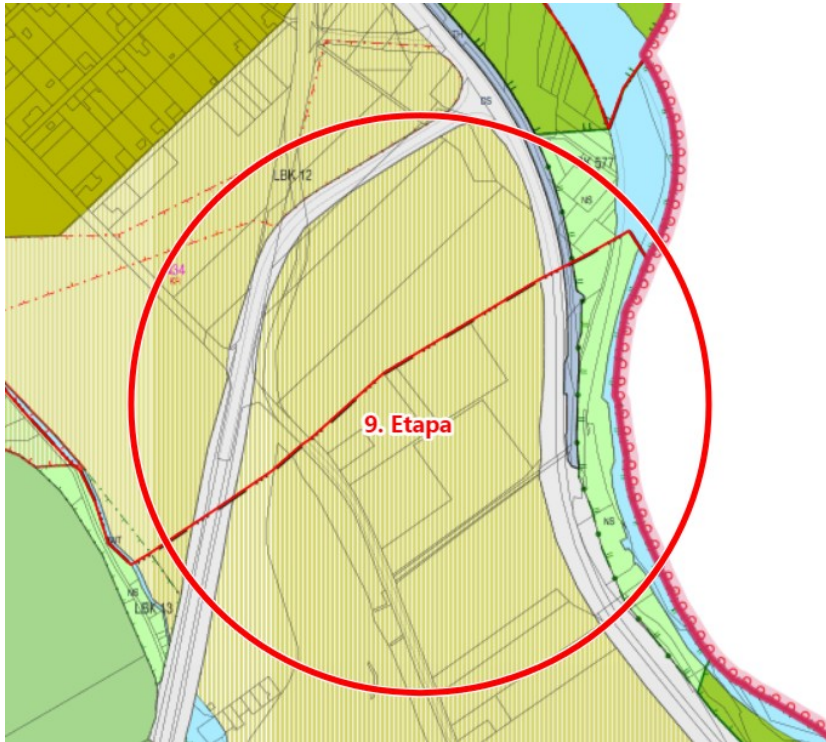
Podle platného Územního plánu Karviné ve znění změny č. 1 (dále jen „ÚP“) je zájmové území, jež je navrženo pro změnu, zařazeno do ploch s hlavním využitím, a to následně:

1. Lokalita - 9. Etapa

Plocha změn v krajině N35 s navrženým způsobem využití KR – plochy rekreační zeleně – s hlavním využitím sportovní a rekreační aktivity v přírodním zázemí města.

- Pro plochu N35 jsou stanoveny specifické podmínky využití ploch:
 - řešit lesopark
 - řešit průchod ÚSES - biokoridorů LBK 12, LBK 13
 - řešit mimoúrovňový průchod cyklistické trasy do N35
 - respektovat podmínky využití ploch v území ve vlivech důlní činnosti - plocha (Ak)

Schematické vyznačení zájmového území v územním plánu



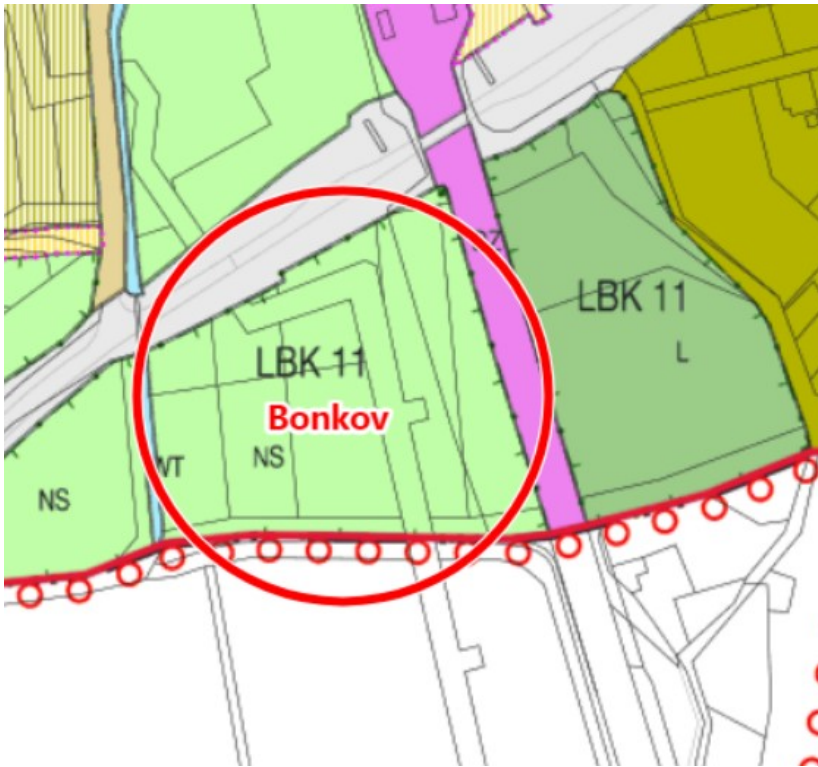
Zájmové území je situováno jižně od lokality Karvinského moře. Toto území je podle platného ÚP navrženo dle koncepce rekreačního využití krajiny pro rekreační využití s ohledem na zachování jeho přírodní funkce. S ohledem na potenciál rozvoje tohoto území, jenž je dán jednoznačně v uvedené stanovené koncepci, by změna zájmového území, která by umožnila umístění fotovoltaických elektráren, poškodila stanovené podmínky pro rozvoj rekreace a cestovního ruchu, což je, mimo jiné, úkolem územního plánování zakotveném v ustanovení § 19 odst.1 písm. i) stavebního zákona.

Pořizovatel **nedoporučuje** schválit lokalitu ozn. jako 9. Etapa pro změnu s možností umístění fotovoltaických elektráren.

2. Lokalita - Bonkov

NS – plochy smíšené nezastavěného území – hlavním využití není stanoveno. Celé zájmové území se nachází v ploše veřejně prospěšného opatření v lokálním biokoridoru ozn. U-LBK11, jež má stanoveno hlavní využití pro zajištění migrace živočišných a rostlinných společenstev, přičemž nepřipustným využitím jsou mimo jiné změny funkčního využití, které by snižovaly současný stupeň ekologické stability daného území zařazeného do ÚSES (územního systému ekologické stability).

Schematické vyznačení zájmového území v územním plánu



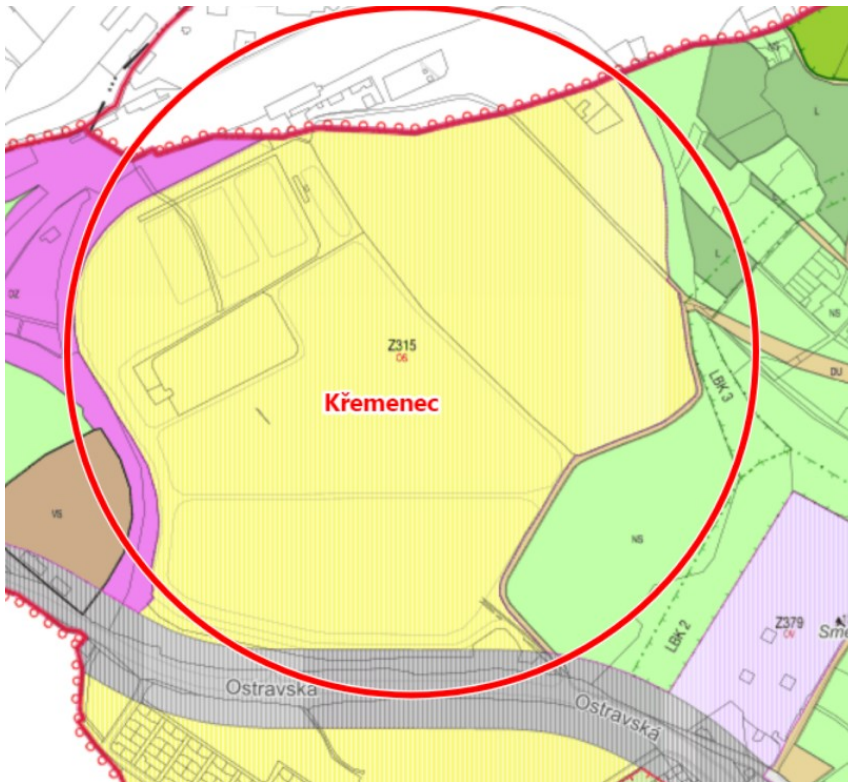
Zájmové území je situováno západně od lokality Karvinského moře. Celé zájmové území se nachází v lokálním biokoridoru ozn. U-LBK11, jež má stanoveno hlavní využití pro zajištění migrace živočišných a rostlinných společenstev. Územní systém ekologické stability, je v ÚP navržen pro zachování přírodní rovnováhy a posílení ekologické stability území, jež je neopominutelným veřejným zájmem. Pořizovatel na základě uvedeného **nedoporučuje** schválit lokalitu ozn. jako Bonkov pro změnu s možností umístění fotovoltaických elektráren.

3. Lokalita – Křemenec

Zastavitelná plocha Z315 s navrženým způsobem využití OS – plocha občanského vybavení – tělovýchova a sport – s hlavním využitím pro stavby a zařízení pro tělovýchovu a sport.

- Pro plochu Z315 jsou stanoveny specifické podmínky využití ploch:
 - o realizovat obsluhu plochy z křižovatky navržené v rámci plochy Z303 (silnice I/59)
 - o odkanalizování plochy řešit lokálně
 - o respektovat podmínky využití ploch v území ve vlivech důlní činnosti - plocha (Ak)

Schematické vyznačení zájmového území v územním plánu



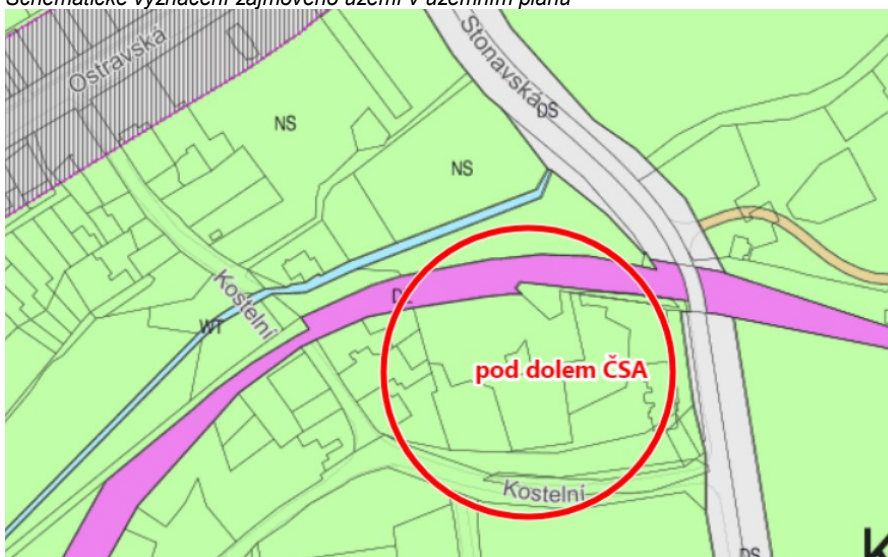
Zájmové území lze definovat jako pohornickou krajinu bez stávajícího využití. V současné době jsou v části města Doly koncentrovány jak stávající, tak i návrhové výrobní plochy.

Poživatel na základě uvedeného **doporučuje** schválit lokalitu ozn. jako Křemenec pro změnu s možností umístění fotovoltaických elektráren s tím, že návrh změny územního plánu bude posouzen rovněž z hlediska podmínek využití ploch v území ve vlivech důlní činnosti a z hlediska vlivů na udržitelný rozvoj území.

4. Lokalita - Pod dolem ČSA

Stabilizovaná plocha NS – plochy smíšené nezastavěného území – hlavní využití není stanoveno

Schematické vyznačení zájmového území v územním plánu



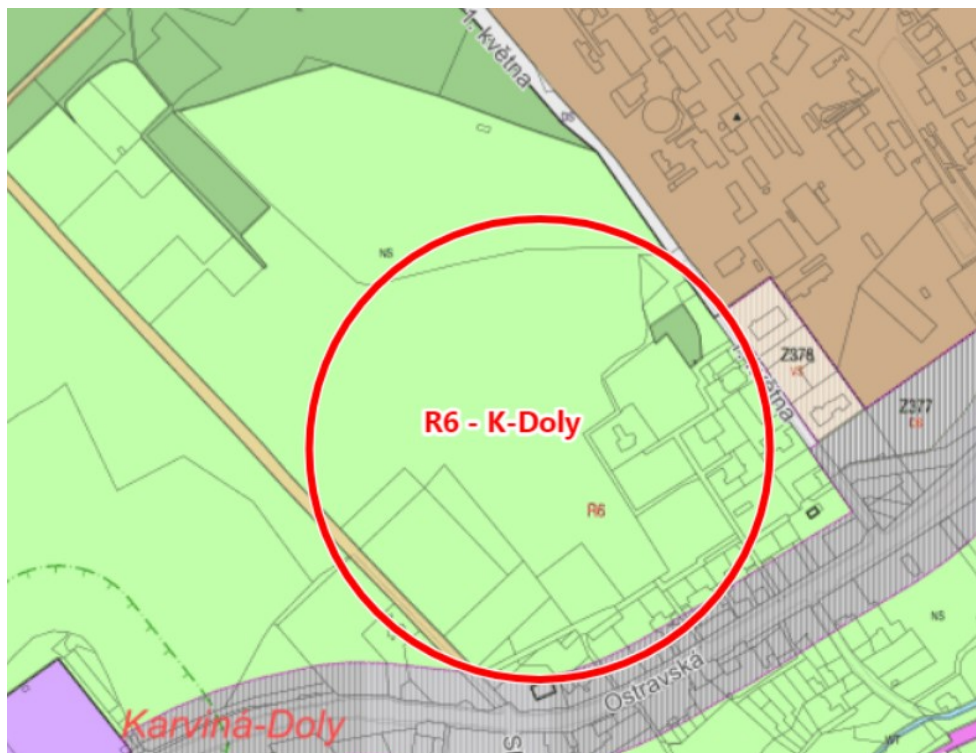
Zájmové území lze definovat jako pohornickou krajinu bez stávajícího využití. Jižně od této plochy je v platném ÚP navržena zastavitelná plocha Z279 RH – hromadná rekreace, ve které je dle koncepce rekreačního využití navržena plocha pro řešení rekreačního areálu. V tomto území by měla být zachována zeleň, jež přirozeně propojuje a dotváří podmínky pro rozvoj rekreace a cestovního ruchu v návaznosti mimo jiné na kostel sv. Petra z Alkantary a lokalitu bývalého dolu Gabriela.

Pořizovatel na základě uvedeného **nedoporučuje** schválit lokalitu ozn. jako Pod dolem ČSA pro změnu s možností umístění fotovoltaických elektráren.

5. Lokalita - R6 K – Doly

Stabilizovaná plocha NS – plochy smíšené nezastavěného území – hlavní využití není stanoveno. Jižní část území se dále nachází v ploše územní rezervy ozn. R6 s možným způsobem pro budoucí využití jako plochy smíšené výrobní.

Schematické vyznačení zájmového území v územním plánu



Zájmové území lze definovat jako pohornickou krajinu bez stávajícího využití. V současné době jsou v části města Doly koncentrovány jak stávající, tak i návrhové výrobní plochy.

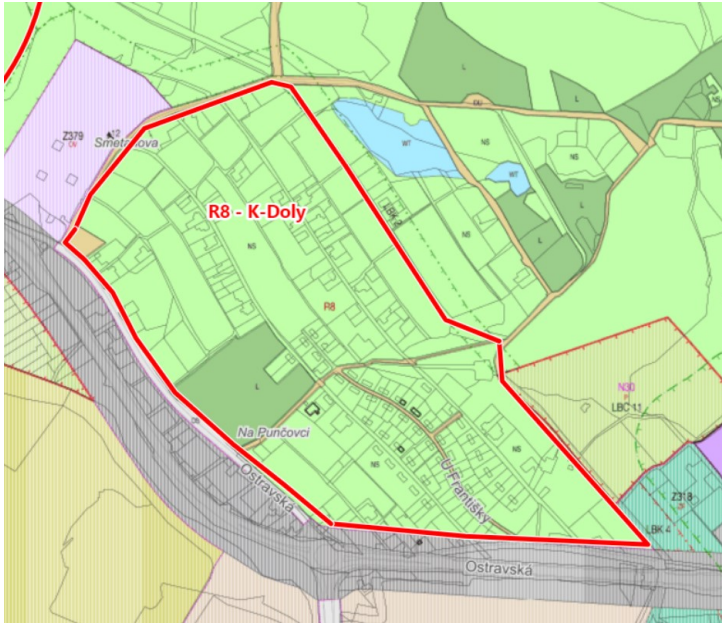
Pořizovatel na základě uvedeného **doporučuje** schválit lokalitu ozn. jako R6 - Doly pro změnu s možností umístění fotovoltaických elektráren s tím, že návrh změny územního plánu bude posouzen rovněž z hlediska vlivů na udržitelný rozvoj území.

6. Lokalita - R8 K – Doly

Stabilizovaná plocha NS – plochy smíšené nezastavěného území – hlavní využití není stanoveno. Území se dále nachází v ploše územní rezervy ozn. R8 s možným způsobem pro budoucí využití jako plochy smíšené výrobní.

Stabilizovaná plocha L – plochy lesní – hlavní využití hospodaření na lesní půdě.

Schematické vyznačení zájmového území v územním plánu

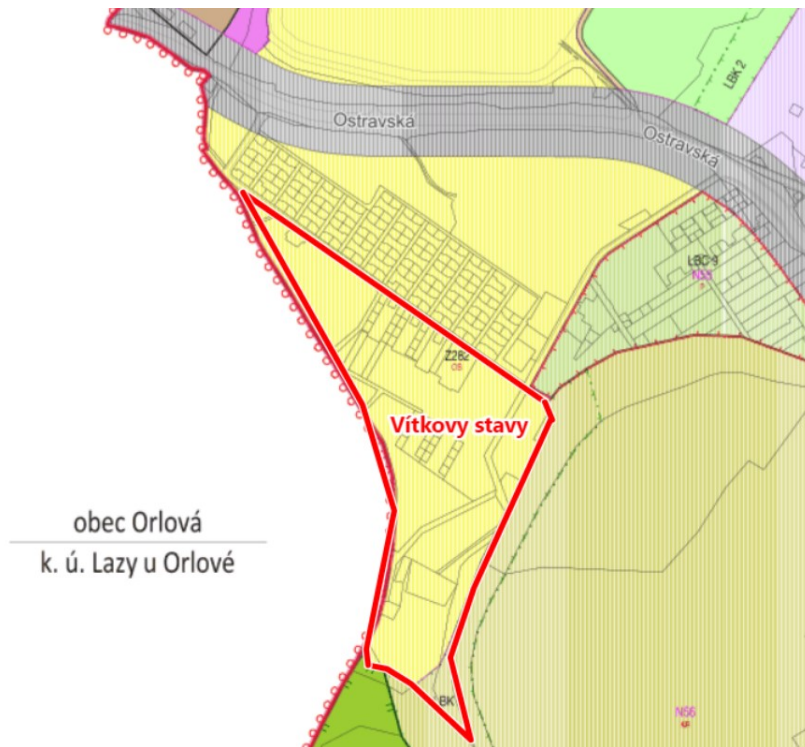


Zájmové území lze definovat jako pohornickou krajinu bez stávajícího využití. V současné době jsou v části města Doly koncentrovány jak stávající, tak i návrhové výrobní plochy. Pořízovatel na základě uvedeného **doporučuje** schválit lokalitu ozn. jako R8 - Doly pro změnu s možností umístění fotovoltaických elektráren s tím, že návrh změny územního plánu bude posouzen rovněž z hlediska vlivů na udržitelný rozvoj území.

7. Lokalita - Vítkovy stavy

Zastavitelná plocha Z282 s navrženým způsobem využití OS – plocha občanského vybavení – tělovýchova a sport – s hlavním využitím pro stavby a zařízení pro tělovýchovu a sport.

- Pro plochu Z282 jsou stanoveny specifické podmínky využití ploch:
 - řešit sportovní areál
 - řešit pěší propojení do plochy N56 - k ploše pro setkávání a odpočinek
 - řešit průchod cyklotrasy
 - sportoviště odclonit pásem izolační zeleně od navazující krajiny v k.ú. Lazy u Orlové
 - respektovat podmínky využití ploch v území ve vlivech důlní činnosti - plocha (Ak)



Zájmové území lze definovat jako pohornickou krajinu bez stávajícího využití. V současné době jsou v části města Doly koncentrovány jak stávající, tak i návrhové výrobní plochy.

Pořizovatel na základě uvedeného **doporučuje** schválit lokalitu ozn. jako Vítkovy stavy pro změnu s možností umístění fotovoltaických elektráren s tím, že návrh změny územního plánu bude posouzen rovněž z hlediska vlivů na udržitelný rozvoj území.

Na území statutárního města Karviná nejsou v současné době v platném ÚP vymezeny žádné plochy jež by umožnily realizaci fotovoltaické elektrárny, vyjma fotovoltaických elektráren sloužící pouze pro potřeby stavby, na kterých jsou umístěny.

V souladu s ustanovením § 18 stavebního zákona je cílem územního plánování zajišťovat předpoklady pro udržitelný rozvoj území (tj. zajištění vyváženého vztahu mezi příznivým životním prostředím, hospodářským rozvojem a soudržností obyvatel) soustavným a komplexním řešením účelného využití a prostorového uspořádání území s cílem dosažení obecně prospěšného souladu veřejných a soukromých zájmů na rozvoji území a s tím související stanovování podmínek pro hospodárné využití tohoto území s ohledem na jeho potenciál rozvoje.

Potenciál zájmového území je dán především jeho umístěním, a to v části Doly statutárního města Karviné, ve kterém je v současné době koncentrována průmyslová výroba. Z platného územního plánu rovněž vyplývá, že zájmové území je možno pro výrobu využít i do budoucna, vzhledem k tomu že v této části je plánována průmyslová zóna nadmístního významu ozn. Nad Barborou.

Závěr:

S ohledem na stanoviska 55a odst. 2 písm. d) a e) stavebního zákona pořizovatel Zastupitelstvu města Karviné **doporučuje** schválit návrh společnosti Asentel Land, s.r.o. a rozhodnout o pořízení změny Územního Karviné plánu zkráceným postupem pořizování změny územního plánu podle § 55a a § 55b stavebního zákona s tím, že v rámci pořizování změny územního plánu, budou prověřeny lokality označené jako **Křemenec, R6 K – Doly, R8 K – Doly a Vítkovy stavy** pro možné umístění fotovoltaických elektráren s tím, že návrh změny územního plánu bude posouzen rovněž z hlediska vlivů na udržitelný rozvoj území.

Je na zastupitelstvu obce, aby návrh posoudilo a rozhodlo o pořízení změny územního plánu v souladu s ustanovením § 46 odst. 3 stavebního zákona.

Příloha č. 2

Příloha č. 2 k usnesení

Návrh obsahu změny č. 5 Územního plánu Karviné

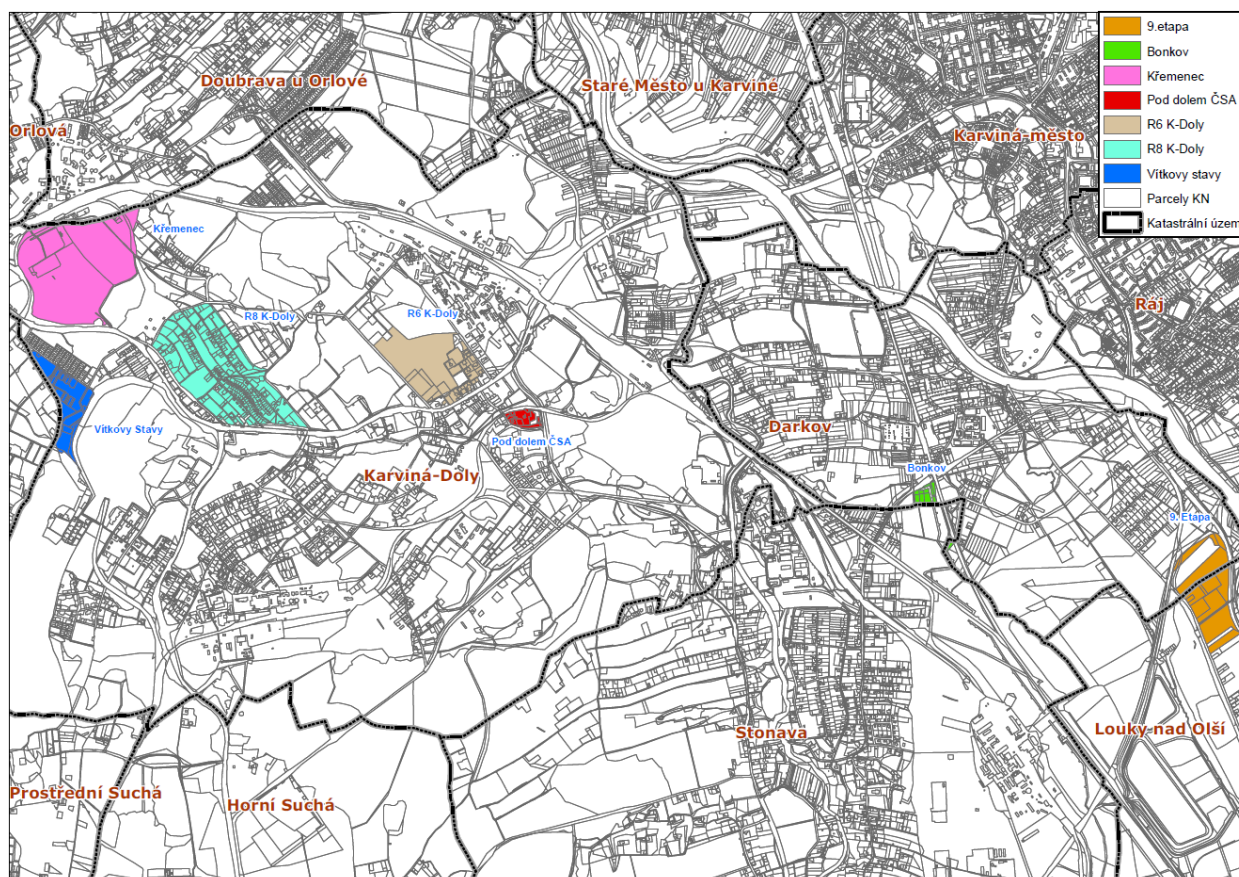
Ve vymezených částech katastrálního území Darkov, Louky nad Olší a Karviná-Doly prověřit zařazení předmětných pozemků na sedmi pozemkových souborech, jejichž seznamy pozemků jsou přílohou č. 4 usnesení a jsou označeny jako

- 1. 9. Etapa,
- 2. Bonkov,
- 3. Křemenec,
- 4. Pod dolem ČSA,
- 5. R6 K – Doly,
- 6. R8 K – Doly,
- 7. Vítkovy stavy,

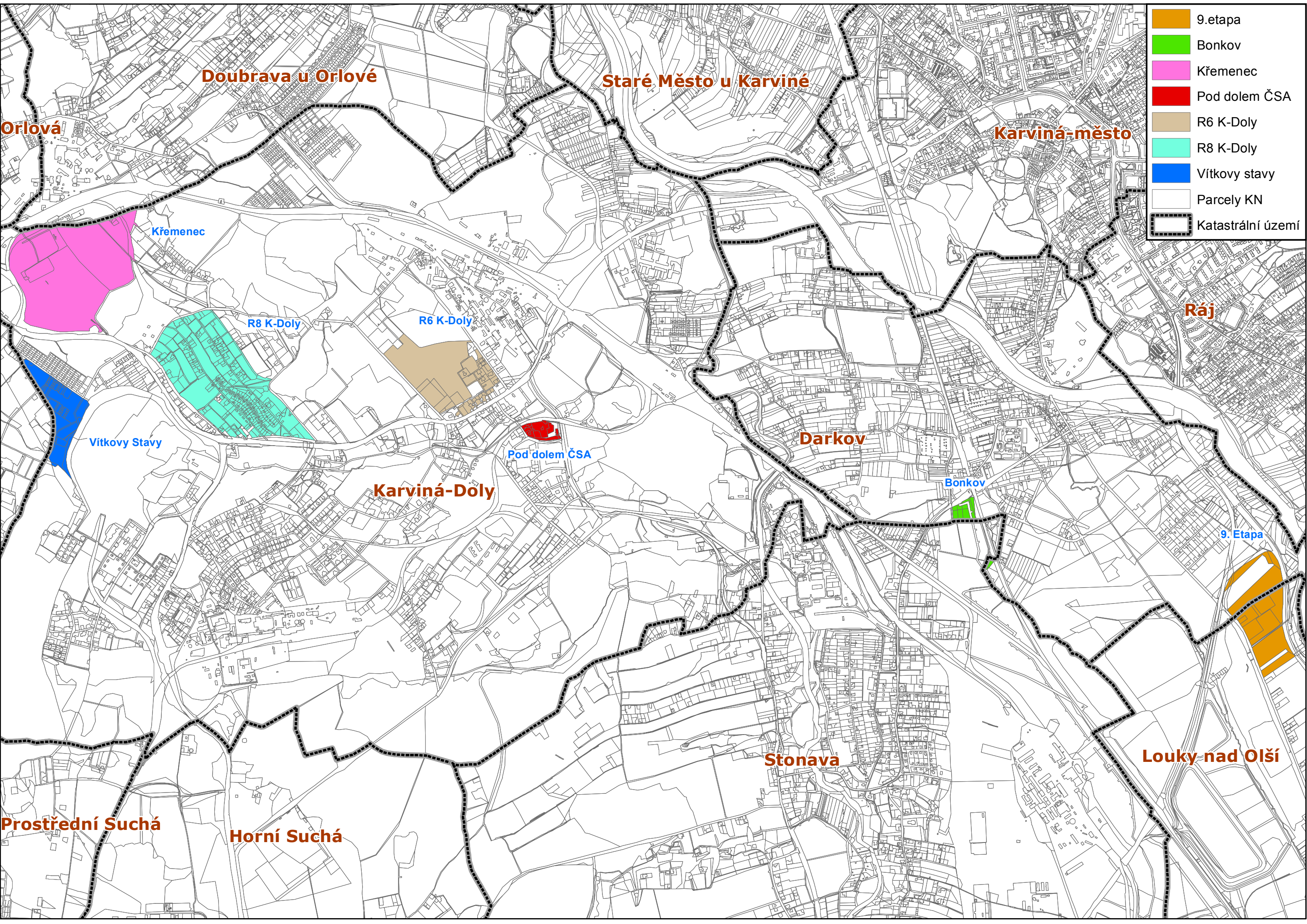
nově na „specifické plochy pro FVE“, tj. plochy pro umístění fotovoltaických elektráren.

Součástí pořízení změny Územního plánu Karviné je požadavek na vyhodnocení vlivů na udržitelný rozvoj území, v souladu s ustanovením § 55a odst. 5 stavebního zákona.

Vyznačení zájmového území na podkladu katastrální mapy



- 9. etapa
- Bonkov
- Křemenec
- Pod dolem ČSA
- R6 K-Doly
- R8 K-Doly
- Vítkovy stavy
- Parcely KN
- Katastrální území



Příloha 1. Soubor pozemků 9. Etapa

obec	katastrální území	parcelní číslo	vlastník	druh pozemku podle KN	stávající využití	navrhovaná změna využití	výměra (m ²)
Karviná	Darkov	819/27	Asental Land, s.r.o	Ostatní plocha	KR (N34) Plochy rekreační zeleně	specifická plocha pro FVE; rozšíření regulativů o umístění FVE	7 001
Karviná	Darkov	819/1	Asental Land, s.r.o	Ostatní plocha	KR (N34) Plochy rekreační zeleně	specifická plocha pro FVE; rozšíření regulativů o umístění FVE	35 848
Karviná	Darkov	819/20	Asental Land, s.r.o	Ostatní plocha	KR (N34) Plochy rekreační zeleně	specifická plocha pro FVE; rozšíření regulativů o umístění FVE	2 351
Karviná	Darkov	2446/20	Asental Land, s.r.o	Ostatní plocha	KR (N34) Plochy rekreační zeleně	specifická plocha pro FVE; rozšíření regulativů o umístění FVE	55
Karviná	Darkov	819/6	Asental Land, s.r.o	Ostatní plocha	KR (N34) Plochy rekreační zeleně	specifická plocha pro FVE; rozšíření regulativů o umístění FVE	1 303
Karviná	Darkov	2446/8	Asental Land, s.r.o	Ostatní plocha	KR (N34) Plochy rekreační zeleně	specifická plocha pro FVE; rozšíření regulativů o umístění FVE	970
Karviná	Darkov	819/4	Asental Land, s.r.o	Ostatní plocha	KR (N34) Plochy rekreační zeleně	specifická plocha pro FVE; rozšíření regulativů o umístění FVE	8
Karviná	Darkov	819/21	Asental Land, s.r.o	Ostatní plocha	KR (N34) Plochy rekreační zeleně	specifická plocha pro FVE; rozšíření regulativů o umístění FVE	3 262
Karviná	Darkov	819/22	Asental Land, s.r.o	Ostatní plocha	KR (N34) Plochy rekreační zeleně	specifická plocha pro FVE; rozšíření regulativů o umístění FVE	12
Karviná	Darkov	819/35	Asental Land, s.r.o	Ostatní plocha	KR (N34) Plochy rekreační zeleně	specifická plocha pro FVE; rozšíření regulativů o umístění FVE	43
Karviná	Darkov	819/64	Asental Land, s.r.o	Ostatní plocha	KR (N34) Plochy rekreační zeleně	specifická plocha pro FVE; rozšíření regulativů o umístění FVE	323
Karviná	Darkov	2446/41	Asental Land, s.r.o	Ostatní plocha	KR (N34) Plochy rekreační zeleně	specifická plocha pro FVE; rozšíření regulativů o umístění FVE	134
Karviná	Louky nad Olší	2569/7	Asental Land, s.r.o	Ostatní plocha	KR (N34) Plochy rekreační zeleně	specifická plocha pro FVE; rozšíření regulativů o umístění FVE	443
Karviná	Louky nad Olší	2564/1	Asental Land, s.r.o	Ostatní plocha	KR (N34) Plochy rekreační zeleně	specifická plocha pro FVE; rozšíření regulativů o umístění FVE	25 934
Karviná	Louky nad Olší	2564/12	Asental Land, s.r.o	Ostatní plocha	KR (N34) Plochy rekreační zeleně	specifická plocha pro FVE; rozšíření regulativů o umístění FVE	17 146
Karviná	Louky nad Olší	2564/11	Asental Land, s.r.o	Ostatní plocha	KR (N34) Plochy rekreační zeleně	specifická plocha pro FVE; rozšíření regulativů o umístění FVE	10 370
Karviná	Louky nad Olší	2569/6	Asental Land, s.r.o	Ostatní plocha	KR (N34) Plochy rekreační zeleně	specifická plocha pro FVE; rozšíření regulativů o umístění FVE	723
Karviná	Louky nad Olší	2564/10	Asental Land, s.r.o	Ostatní plocha	KR (N34) Plochy rekreační zeleně	specifická plocha pro FVE; rozšíření regulativů o umístění FVE	9 451
Karviná	Louky nad Olší	2564/9	Asental Land, s.r.o	Ostatní plocha	KR (N34) Plochy rekreační zeleně	specifická plocha pro FVE; rozšíření regulativů o umístění FVE	1 541
Karviná	Louky nad Olší	2571/5	Asental Land, s.r.o, Cywková Danuše, Kyselovská Tereza, Kyselovský Ondřej	Ostatní plocha	KR (N34) Plochy rekreační zeleně	specifická plocha pro FVE; rozšíření regulativů o umístění FVE	10 404
Karviná	Louky nad Olší	2571/3	Asental Land, s.r.o	Ostatní plocha	KR (N34) Plochy rekreační zeleně	specifická plocha pro FVE; rozšíření regulativů o umístění FVE	31 301

Příloha 2. Soubor pozemků Bonkov

obec	katastrální území	parcelní číslo	vlastník	druh pozemku podle KN	stávající využití	navrhovaná změna využití	výměra (m ²)
Karviná	Darkov	1186	Asental Land, s.r.o	Vodní plocha	NS (LBK 11) Plochy smíšené nezastavěného území	specifická plocha pro FVE; rozšíření regulativů o umístění FVE	1 919
Karviná	Darkov	1187	Asental Land, s.r.o	Vodní plocha	NS (LBK 11) Plochy smíšené nezastavěného území	specifická plocha pro FVE; rozšíření regulativů o umístění FVE	806
Karviná	Darkov	1153/2	Asental Land, s.r.o	Ostatní plocha	NS Plochy smíšené nezastavěného území	specifická plocha pro FVE; rozšíření regulativů o umístění FVE	270
Karviná	Darkov	1154	Asental Land, s.r.o	Ostatní plocha	NS Plochy smíšené nezastavěného území	specifická plocha pro FVE; rozšíření regulativů o umístění FVE	1 710
Karviná	Darkov	1153/1	Asental Land, s.r.o	Ostatní plocha	NS Plochy smíšené nezastavěného území	specifická plocha pro FVE; rozšíření regulativů o umístění FVE	341
Karviná	Darkov	1155	Asental Land, s.r.o	Ostatní plocha	NS Plochy smíšené nezastavěného území	specifická plocha pro FVE; rozšíření regulativů o umístění FVE	407
Karviná	Darkov	1181/1	Asental Land, s.r.o	Vodní plocha	NS (LBK 11) Plochy smíšené nezastavěného území	specifická plocha pro FVE; rozšíření regulativů o umístění FVE	2 031
Karviná	Darkov	1182	Asental Land, s.r.o	Vodní plocha	NS (LBK 11) Plochy smíšené nezastavěného území	specifická plocha pro FVE; rozšíření regulativů o umístění FVE	2 878
Karviná	Darkov	1183/1	Asental Land, s.r.o	Ostatní plocha	NS (LBK 11) Plochy smíšené nezastavěného území	specifická plocha pro FVE; rozšíření regulativů o umístění FVE	929
Karviná	Darkov	1183/2	Asental Land, s.r.o	Ostatní plocha	NS (LBK 11) Plochy smíšené nezastavěného území	specifická plocha pro FVE; rozšíření regulativů o umístění FVE	621
Karviná	Darkov	1184/2	Asental Land, s.r.o	Vodní plocha	NS (LBK 11) Plochy smíšené nezastavěného území	specifická plocha pro FVE; rozšíření regulativů o umístění FVE	58
Karviná	Darkov	1184/1	Asental Land, s.r.o	Vodní plocha	NS (LBK 11) Plochy smíšené nezastavěného území	specifická plocha pro FVE; rozšíření regulativů o umístění FVE	829
Karviná	Darkov	1185	Asental Land, s.r.o	Vodní plocha	NS (LBK 11) Plochy smíšené nezastavěného území	specifická plocha pro FVE; rozšíření regulativů o umístění FVE	1 967
Karviná	Darkov	1181/2	Asental Land, s.r.o	Ostatní plocha	NS (LBK 11) Plochy smíšené nezastavěného území	specifická plocha pro FVE; rozšíření regulativů o umístění FVE	1 447
Karviná	Stonava	3656	Asental Land, s.r.o	Orná půda	L Plochy lesní	specifická plocha pro FVE; rozšíření regulativů o umístění FVE	2 923
Karviná	Stonava	3657	Asental Land, s.r.o	Ostatní plocha	L Plochy lesní	specifická plocha pro FVE; rozšíření regulativů o umístění FVE	258
Karviná	Stonava	3663/2	Asental Land, s.r.o	Ostatní plocha	DS Plochy dopravní infrastruktury - silniční doprava	specifická plocha pro FVE; rozšíření regulativů o umístění FVE	1 630
Karviná	Stonava	3663/1	Asental Land, s.r.o	Ostatní plocha	DS Plochy dopravní infrastruktury - silniční doprava	specifická plocha pro FVE; rozšíření regulativů o umístění FVE	899
Karviná	Stonava	3664/2	Asental Land, s.r.o	Vodní plocha	WT Plochy vodní a vodohospodářské	specifická plocha pro FVE; rozšíření regulativů o umístění FVE	1 115
Karviná	Stonava	3664/3	Asental Land, s.r.o	Vodní plocha	L Plochy lesní	specifická plocha pro FVE; rozšíření regulativů o umístění FVE	252
Karviná	Stonava	3664/1	Asental Land, s.r.o	Vodní plocha	WT Plochy vodní a vodohospodářské	specifická plocha pro FVE; rozšíření regulativů o umístění FVE	249

Karviná	Stonava	3665	Asental Land, s.r.o	Ostatní plocha	DS Plochy dopravní infrastruktury - silniční doprava	specifická plocha pro FVE; rozšíření regulativů o umístění FVE	156
Karviná	Stonava	3666	Asental Land, s.r.o	Ostatní plocha	DS Plochy dopravní infrastruktury - silniční doprava	specifická plocha pro FVE; rozšíření regulativů o umístění FVE	91
Karviná	Stonava	3660/1	Asental Land, s.r.o	Ostatní plocha	L Plochy lesní	specifická plocha pro FVE; rozšíření regulativů o umístění FVE	20 755
Karviná	Stonava	3660/2	Asental Land, s.r.o	Ostatní plocha	L Plochy lesní	specifická plocha pro FVE; rozšíření regulativů o umístění FVE	11 874
Karviná	Stonava	3661/2	Asental Land, s.r.o	Vodní plocha	L Plochy lesní	specifická plocha pro FVE; rozšíření regulativů o umístění FVE	1 015
Karviná	Stonava	3661/1	Asental Land, s.r.o	Vodní plocha	L Plochy lesní	specifická plocha pro FVE; rozšíření regulativů o umístění FVE	83 228
Karviná	Stonava	3662/2	Asental Land, s.r.o	Ostatní plocha	L Plochy lesní	specifická plocha pro FVE; rozšíření regulativů o umístění FVE	330
Karviná	Stonava	3669	Asental Land, s.r.o	Ostatní plocha	L Plochy lesní	specifická plocha pro FVE; rozšíření regulativů o umístění FVE	519
Karviná	Stonava	3662/3	Asental Land, s.r.o	Ostatní plocha	L Plochy lesní	specifická plocha pro FVE; rozšíření regulativů o umístění FVE	1 308
Karviná	Stonava	3645/1	Asental Land, s.r.o	Ostatní plocha	L Plochy lesní	specifická plocha pro FVE; rozšíření regulativů o umístění FVE	519
Karviná	Stonava	3644	Asental Land, s.r.o	Orná půda	L Plochy lesní	specifická plocha pro FVE; rozšíření regulativů o umístění FVE	2 111
Karviná	Stonava	3654	Asental Land, s.r.o	Ostatní plocha	L Plochy lesní	specifická plocha pro FVE; rozšíření regulativů o umístění FVE	248
Karviná	Stonava	3655	Asental Land, s.r.o	Zahrada	L Plochy lesní	specifická plocha pro FVE; rozšíření regulativů o umístění FVE	506
Karviná	Stonava	3662/1	Asental Land, s.r.o	Ostatní plocha	L Plochy lesní	specifická plocha pro FVE; rozšíření regulativů o umístění FVE	2 306

Příloha 3. Soubor pozemků Křemeneč

obec	katastrální území	parcelní číslo	vlastník	druh pozemku podle KN	stávající využití	navrhovaná změna využití	výměra (m ²)
Karviná	Karviná-Doly	2957	Asental Land, s.r.o	Ostatní plocha	OS Plochy občanského vybavení - tělovýchova a sport	specifická plocha pro FVE; rozšíření regulativů o umístění FVE	219
Karviná	Karviná-Doly	2958	Asental Land, s.r.o	Ostatní plocha	OS Plochy občanského vybavení - tělovýchova a sport	specifická plocha pro FVE; rozšíření regulativů o umístění FVE	1 243
Karviná	Karviná-Doly	2959	Asental Land, s.r.o	Ostatní plocha	OS Plochy občanského vybavení - tělovýchova a sport	specifická plocha pro FVE; rozšíření regulativů o umístění FVE	872
Karviná	Karviná-Doly	2970	Asental Land, s.r.o	Ostatní plocha	NS Plochy smíšené nezastavěného území	specifická plocha pro FVE; rozšíření regulativů o umístění FVE	8 619
Karviná	Karviná-Doly	4401/19	Asental Land, s.r.o	Ostatní plocha	OS Plochy občanského vybavení - tělovýchova a sport	specifická plocha pro FVE; rozšíření regulativů o umístění FVE	40
Karviná	Karviná-Doly	4455	Asental Land, s.r.o	Ostatní plocha	OS Plochy občanského vybavení - tělovýchova a sport	specifická plocha pro FVE; rozšíření regulativů o umístění FVE	21
Karviná	Karviná-Doly	4401/8	Asental Land, s.r.o	Ostatní plocha	OS Plochy občanského vybavení - tělovýchova a sport	specifická plocha pro FVE; rozšíření regulativů o umístění FVE	9 540
Karviná	Karviná-Doly	4401/13	Asental Land, s.r.o	Ostatní plocha	DZ Plochy dopravní infrastruktury - drážní doprava	specifická plocha pro FVE; rozšíření regulativů o umístění FVE	3 665
Karviná	Karviná-Doly	4401/17	Asental Land, s.r.o	Ostatní plocha	OS Plochy občanského vybavení - tělovýchova a sport	specifická plocha pro FVE; rozšíření regulativů o umístění FVE	2 698
Karviná	Karviná-Doly	4401/14	Asental Land, s.r.o	Ostatní plocha	DZ Plochy dopravní infrastruktury - drážní doprava	specifická plocha pro FVE; rozšíření regulativů o umístění FVE	4 987
Karviná	Karviná-Doly	4401/18	Asental Land, s.r.o	Ostatní plocha	OS Plochy občanského vybavení - tělovýchova a sport	specifická plocha pro FVE; rozšíření regulativů o umístění FVE	264
Karviná	Karviná-Doly	4401/5	Asental Land, s.r.o	Ostatní plocha	OS Plochy občanského vybavení - tělovýchova a sport	specifická plocha pro FVE; rozšíření regulativů o umístění FVE	880
Karviná	Karviná-Doly	4401/20	Asental Land, s.r.o	Vodní plocha	OS Plochy občanského vybavení - tělovýchova a sport	specifická plocha pro FVE; rozšíření regulativů o umístění FVE	14 703
Karviná	Karviná-Doly	4401/16	Asental Land, s.r.o	Ostatní plocha	DZ Plochy dopravní infrastruktury - drážní doprava	specifická plocha pro FVE; rozšíření regulativů o umístění FVE	122
Karviná	Karviná-Doly	4401/15	Asental Land, s.r.o	Ostatní plocha	DZ Plochy dopravní infrastruktury - drážní doprava	specifická plocha pro FVE; rozšíření regulativů o umístění FVE	242
Karviná	Karviná-Doly	4401/7	Asental Land, s.r.o	Ostatní plocha	OS Plochy občanského vybavení - tělovýchova a sport	specifická plocha pro FVE; rozšíření regulativů o umístění FVE	242
Karviná	Karviná-Doly	2969/1	Asental Land, s.r.o	Ostatní plocha	NS Plochy smíšené nezastavěného území	specifická plocha pro FVE; rozšíření regulativů o umístění FVE	6 446
Karviná	Karviná-Doly	4401/6	Asental Land, s.r.o	Ostatní plocha	OS Plochy občanského vybavení - tělovýchova a sport	specifická plocha pro FVE; rozšíření regulativů o umístění FVE	459
Karviná	Karviná-Doly	4401/9	Asental Land, s.r.o	Ostatní plocha	OS Plochy občanského vybavení - tělovýchova a sport	specifická plocha pro FVE; rozšíření regulativů o umístění FVE	114 125
Karviná	Karviná-Doly	4401/1	Asental Land, s.r.o	Ostatní plocha	OS Plochy občanského vybavení - tělovýchova a sport; DS Plochy dopravní infrastruktury - silniční doprava	specifická plocha pro FVE; rozšíření regulativů o umístění FVE	242 408

Karviná	Karviná-Doly	4401/3	Asenal Land, s.r.o	Ostatní plocha	OS Plochy občanského vybavení - tělovýchova a sport; DU Plochy dopravní infrastruktury - účelové komunikace	specifická plocha pro FVE; rozšíření regulativů o umístění FVE	1 900
Karviná	Karviná-Doly	4401/2	Asenal Land, s.r.o	Vodní plocha	OS Plochy občanského vybavení - tělovýchova a sport	specifická plocha pro FVE; rozšíření regulativů o umístění FVE	229
Karviná	Karviná-Doly	4401/4	Asenal Land, s.r.o	Vodní plocha	OS Plochy občanského vybavení - tělovýchova a sport	specifická plocha pro FVE; rozšíření regulativů o umístění FVE	19 935
Karviná	Karviná-Doly	4220/2	Asenal Land, s.r.o	Ostatní plocha	OS Plochy občanského vybavení - tělovýchova a sport; DU Plochy dopravní infrastruktury - účelové komunikace	specifická plocha pro FVE; rozšíření regulativů o umístění FVE	35

Příloha 4. Soubor pozemků Pod dolem ČSA

obec	katastrální území	parcelní číslo	vlastník	druh pozemku podle KN	stávající využití	navrhovaná změna využití	výměra (m ²)
Karviná	Karviná-Doly	241/2	Asental Land, s.r.o	Ostatní plocha	NS Plochy smíšené nezastavěného území	specifická plocha pro FVE; rozšíření regulativů o umístění FVE	2 582
Karviná	Karviná-Doly	241/3	Asental Land, s.r.o	Ostatní plocha	NS Plochy smíšené nezastavěného území	specifická plocha pro FVE; rozšíření regulativů o umístění FVE	287
Karviná	Karviná-Doly	258	Asental Land, s.r.o	Zahrada	NS Plochy smíšené nezastavěného území	specifická plocha pro FVE; rozšíření regulativů o umístění FVE	294
Karviná	Karviná-Doly	255	Asental Land, s.r.o	Ostatní plocha	NS Plochy smíšené nezastavěného území	specifická plocha pro FVE; rozšíření regulativů o umístění FVE	1 149
Karviná	Karviná-Doly	265/1	Asental Land, s.r.o	Ostatní plocha	NS Plochy smíšené nezastavěného území	specifická plocha pro FVE; rozšíření regulativů o umístění FVE	6 832
Karviná	Karviná-Doly	265/2	Asental Land, s.r.o	Ostatní plocha	NS Plochy smíšené nezastavěného území	specifická plocha pro FVE; rozšíření regulativů o umístění FVE	521
Karviná	Karviná-Doly	241/8	Asental Land, s.r.o	Ostatní plocha	NS Plochy smíšené nezastavěného území	specifická plocha pro FVE; rozšíření regulativů o umístění FVE	86
Karviná	Karviná-Doly	241/9	Asental Land, s.r.o	Ostatní plocha	NS Plochy smíšené nezastavěného území	specifická plocha pro FVE; rozšíření regulativů o umístění FVE	12
Karviná	Karviná-Doly	256	Asental Land, s.r.o	Ostatní plocha	NS Plochy smíšené nezastavěného území	specifická plocha pro FVE; rozšíření regulativů o umístění FVE	868
Karviná	Karviná-Doly	257	Asental Land, s.r.o	Zahrada	NS Plochy smíšené nezastavěného území	specifická plocha pro FVE; rozšíření regulativů o umístění FVE	542
Karviná	Karviná-Doly	269/3	Asental Land, s.r.o	Ostatní plocha	NS Plochy smíšené nezastavěného území	specifická plocha pro FVE; rozšíření regulativů o umístění FVE	644
Karviná	Karviná-Doly	259	Asental Land, s.r.o	Ostatní plocha	NS Plochy smíšené nezastavěného území	specifická plocha pro FVE; rozšíření regulativů o umístění FVE	198
Karviná	Karviná-Doly	260	Asental Land, s.r.o	Zahrada	NS Plochy smíšené nezastavěného území	specifická plocha pro FVE; rozšíření regulativů o umístění FVE	1 584
Karviná	Karviná-Doly	261	Asental Land, s.r.o	Ostatní plocha	NS Plochy smíšené nezastavěného území	specifická plocha pro FVE; rozšíření regulativů o umístění FVE	1 900
Karviná	Karviná-Doly	264	Asental Land, s.r.o	Zahrada	NS Plochy smíšené nezastavěného území	specifická plocha pro FVE; rozšíření regulativů o umístění FVE	248
Karviná	Karviná-Doly	269/1	Asental Land, s.r.o	Ostatní plocha	NS Plochy smíšené nezastavěného území	specifická plocha pro FVE; rozšíření regulativů o umístění FVE	2 149

Příloha 5. Soubor pozemků R6 K-Doly

obec	katastrální území	parcelní číslo	vlastník	druh pozemku podle KN	stávající využití	navrhovaná změna využití	výměra (m ²)
Karviná	Karviná-Doly	1283/1	Asental Land, s.r.o	Ostatní plocha	NS Plochy smíšené nezastavěného území; R6 Územní rezerva Plochy výroby a skladování - drobná výroba	specifická plocha pro FVE; rozšíření regulativů o umístění FVE	3 126
Karviná	Karviná-Doly	1283/2	Asental Land, s.r.o	Ostatní plocha	NS Plochy smíšené nezastavěného území; R6 Územní rezerva Plochy výroby a skladování - drobná výroba	specifická plocha pro FVE; rozšíření regulativů o umístění FVE	130
Karviná	Karviná-Doly	1316	Asental Land, s.r.o	Orná půda	NS Plochy smíšené nezastavěného území; R6 Územní rezerva Plochy výroby a skladování - drobná výroba	specifická plocha pro FVE; rozšíření regulativů o umístění FVE	124 319
Karviná	Karviná-Doly	1312	Asental Land, s.r.o	Orná půda	NS Plochy smíšené nezastavěného území; R6 Územní rezerva Plochy výroby a skladování - drobná výroba	specifická plocha pro FVE; rozšíření regulativů o umístění FVE	3 658
Karviná	Karviná-Doly	1321	Asental Land, s.r.o	Ostatní plocha	NS Plochy smíšené nezastavěného území; R6 Územní rezerva Plochy výroby a skladování - drobná výroba	specifická plocha pro FVE; rozšíření regulativů o umístění FVE	2 453
Karviná	Karviná-Doly	1317	Asental Land, s.r.o	Ostatní plocha	NS Plochy smíšené nezastavěného území; R6 Územní rezerva Plochy výroby a skladování - drobná výroba	specifická plocha pro FVE; rozšíření regulativů o umístění FVE	1 648
Karviná	Karviná-Doly	1255/2	Asental Land, s.r.o	Ostatní plocha	NS Plochy smíšené nezastavěného území; R6 Územní rezerva Plochy výroby a skladování - drobná výroba	specifická plocha pro FVE; rozšíření regulativů o umístění FVE	379
Karviná	Karviná-Doly	1251	Asental Land, s.r.o	Ostatní plocha	NS Plochy smíšené nezastavěného území; R6 Územní rezerva Plochy výroby a skladování - drobná výroba	specifická plocha pro FVE; rozšíření regulativů o umístění FVE	12 513
Karviná	Karviná-Doly	1258	Asental Land, s.r.o	Ostatní plocha	DS Plochy dopravní infrastruktury - silniční doprava; NS Plochy smíšené nezastavěného území; R6 Územní rezerva Plochy výroby a skladování - drobná výroba	specifická plocha pro FVE; rozšíření regulativů o umístění FVE	2 013
Karviná	Karviná-Doly	1255/1	Asental Land, s.r.o	Ostatní plocha	NS Plochy smíšené nezastavěného území; R6 Územní rezerva Plochy výroby a skladování - drobná výroba	specifická plocha pro FVE; rozšíření regulativů o umístění FVE	4 324
Karviná	Karviná-Doly	1257	Asental Land, s.r.o	Ostatní plocha	DS Plochy dopravní infrastruktury - silniční doprava; NS Plochy smíšené nezastavěného území; R6 Územní rezerva Plochy výroby a skladování - drobná výroba	specifická plocha pro FVE; rozšíření regulativů o umístění FVE	349
Karviná	Karviná-Doly	1264	Asental Land, s.r.o	Ostatní plocha	DS Plochy dopravní infrastruktury - silniční doprava; NS Plochy smíšené nezastavěného území; R6 Územní rezerva Plochy výroby a skladování - drobná výroba	specifická plocha pro FVE; rozšíření regulativů o umístění FVE	390
Karviná	Karviná-Doly	1293	Asental Land, s.r.o	Zahrada	NS Plochy smíšené nezastavěného území; R6 Územní rezerva Plochy výroby a skladování - drobná výroba	specifická plocha pro FVE; rozšíření regulativů o umístění FVE	915
Karviná	Karviná-Doly	1294	Asental Land, s.r.o	Ostatní plocha	NS Plochy smíšené nezastavěného území; R6 Územní rezerva Plochy výroby a skladování - drobná výroba	specifická plocha pro FVE; rozšíření regulativů o umístění FVE	632

Karviná	Karviná-Doly	1313	Asental Land, s.r.o	Ostatní plocha	NS Plochy smíšené nezastavěného území	specifická plocha pro FVE; rozšíření regulativů o umístění FVE	2 885
Karviná	Karviná-Doly	1295	Asental Land, s.r.o	Zahrada	NS Plochy smíšené nezastavěného území; R6 Územní rezerva Plochy výroby a skladování - drobná výroba	specifická plocha pro FVE; rozšíření regulativů o umístění FVE	1 685
Karviná	Karviná-Doly	1296	Asental Land, s.r.o	Zahrada	NS Plochy smíšené nezastavěného území; R6 Územní rezerva Plochy výroby a skladování - drobná výroba	specifická plocha pro FVE; rozšíření regulativů o umístění FVE	1 130
Karviná	Karviná-Doly	1319	Asental Land, s.r.o	Ostatní plocha	NS Plochy smíšené nezastavěného území; R6 Územní rezerva Plochy výroby a skladování - drobná výroba	specifická plocha pro FVE; rozšíření regulativů o umístění FVE	3 665
Karviná	Karviná-Doly	1320	Asental Land, s.r.o	Ostatní plocha	NS Plochy smíšené nezastavěného území; R6 Územní rezerva Plochy výroby a skladování - drobná výroba	specifická plocha pro FVE; rozšíření regulativů o umístění FVE	351
Karviná	Karviná-Doly	1261	Asental Land, s.r.o	Ostatní plocha	DS Plochy dopravní infrastruktury - silniční doprava; NS Plochy smíšené nezastavěného území; R6 Územní rezerva Plochy výroby a skladování - drobná výroba	specifická plocha pro FVE; rozšíření regulativů o umístění FVE	739
Karviná	Karviná-Doly	1263	Asental Land, s.r.o	Zahrada	NS Plochy smíšené nezastavěného území; R6 Územní rezerva Plochy výroby a skladování - drobná výroba	specifická plocha pro FVE; rozšíření regulativů o umístění FVE	737
Karviná	Karviná-Doly	1292/1	Asental Land, s.r.o	Zahrada	NS Plochy smíšené nezastavěného území; R6 Územní rezerva Plochy výroby a skladování - drobná výroba	specifická plocha pro FVE; rozšíření regulativů o umístění FVE	1 270
Karviná	Karviná-Doly	1292/2	Asental Land, s.r.o	Zahrada	NS Plochy smíšené nezastavěného území; R6 Územní rezerva Plochy výroby a skladování - drobná výroba	specifická plocha pro FVE; rozšíření regulativů o umístění FVE	183
Karviná	Karviná-Doly	1291	Asental Land, s.r.o	Ostatní plocha	NS Plochy smíšené nezastavěného území; R6 Územní rezerva Plochy výroby a skladování - drobná výroba	specifická plocha pro FVE; rozšíření regulativů o umístění FVE	606
Karviná	Karviná-Doly	1298	Asental Land, s.r.o	Ostatní plocha	NS Plochy smíšené nezastavěného území; R6 Územní rezerva Plochy výroby a skladování - drobná výroba	specifická plocha pro FVE; rozšíření regulativů o umístění FVE	522
Karviná	Karviná-Doly	1259/1	Asental Land, s.r.o	Zahrada	DS Plochy dopravní infrastruktury - silniční doprava; NS Plochy smíšené nezastavěného území; R6 Územní rezerva Plochy výroby a skladování - drobná výroba	specifická plocha pro FVE; rozšíření regulativů o umístění FVE	2 431
Karviná	Karviná-Doly	1244	Asental Land, s.r.o	Ostatní plocha	DS Plochy dopravní infrastruktury - silniční doprava; NS Plochy smíšené nezastavěného území; R6 Územní rezerva Plochy výroby a skladování - drobná výroba	specifická plocha pro FVE; rozšíření regulativů o umístění FVE	605
Karviná	Karviná-Doly	1249/2	Asental Land, s.r.o	Ostatní plocha	NS Plochy smíšené nezastavěného území; R6 Územní rezerva Plochy výroby a skladování - drobná výroba	specifická plocha pro FVE; rozšíření regulativů o umístění FVE	1 841
Karviná	Karviná-Doly	1249/1	Asental Land, s.r.o	Ostatní plocha	NS Plochy smíšené nezastavěného území; R6 Územní rezerva Plochy výroby a skladování - drobná výroba	specifická plocha pro FVE; rozšíření regulativů o umístění FVE	590

Karviná	Karviná-Doly	1250	Asental Land, s.r.o	Ostatní plocha	NS Plochy smíšené nezastavěného území; R6 Územní rezerva Plochy výroby a skladování - drobná výroba	specifická plocha pro FVE; rozšíření regulativů o umístění FVE	5 609
Karviná	Karviná-Doly	1323	Asental Land, s.r.o	Ostatní plocha	NS Plochy smíšené nezastavěného území; R6 Územní rezerva Plochy výroby a skladování - drobná výroba	specifická plocha pro FVE; rozšíření regulativů o umístění FVE	1 455
Karviná	Karviná-Doly	1274/1	Asental Land, s.r.o	Zahrada	NS Plochy smíšené nezastavěného území; R6 Územní rezerva Plochy výroby a skladování - drobná výroba	specifická plocha pro FVE; rozšíření regulativů o umístění FVE	484
Karviná	Karviná-Doly	1282	Asental Land, s.r.o	Zahrada	NS Plochy smíšené nezastavěného území; R6 Územní rezerva Plochy výroby a skladování - drobná výroba	specifická plocha pro FVE; rozšíření regulativů o umístění FVE	565
Karviná	Karviná-Doly	1281/1	Asental Land, s.r.o	Zahrada	NS Plochy smíšené nezastavěného území; R6 Územní rezerva Plochy výroby a skladování - drobná výroba	specifická plocha pro FVE; rozšíření regulativů o umístění FVE	504
Karviná	Karviná-Doly	1302	Asental Land, s.r.o	Zahrada	NS Plochy smíšené nezastavěného území; R6 Územní rezerva Plochy výroby a skladování - drobná výroba	specifická plocha pro FVE; rozšíření regulativů o umístění FVE	203
Karviná	Karviná-Doly	1303	Asental Land, s.r.o	Zahrada	NS Plochy smíšené nezastavěného území; R6 Územní rezerva Plochy výroby a skladování - drobná výroba	specifická plocha pro FVE; rozšíření regulativů o umístění FVE	487
Karviná	Karviná-Doly	1301	Asental Land, s.r.o	Ostatní plocha	NS Plochy smíšené nezastavěného území; R6 Územní rezerva Plochy výroby a skladování - drobná výroba	specifická plocha pro FVE; rozšíření regulativů o umístění FVE	434
Karviná	Karviná-Doly	1306	Asental Land, s.r.o	Zahrada	NS Plochy smíšené nezastavěného území; R6 Územní rezerva Plochy výroby a skladování - drobná výroba	specifická plocha pro FVE; rozšíření regulativů o umístění FVE	1 104
Karviná	Karviná-Doly	1305	Asental Land, s.r.o	Zahrada	NS Plochy smíšené nezastavěného území; R6 Územní rezerva Plochy výroby a skladování - drobná výroba	specifická plocha pro FVE; rozšíření regulativů o umístění FVE	1 033
Karviná	Karviná-Doly	1304	Asental Land, s.r.o	Ostatní plocha	NS Plochy smíšené nezastavěného území; R6 Územní rezerva Plochy výroby a skladování - drobná výroba	specifická plocha pro FVE; rozšíření regulativů o umístění FVE	556
Karviná	Karviná-Doly	1307	Asental Land, s.r.o	Zahrada	NS Plochy smíšené nezastavěného území; R6 Územní rezerva Plochy výroby a skladování - drobná výroba	specifická plocha pro FVE; rozšíření regulativů o umístění FVE	964
Karviná	Karviná-Doly	1308	Asental Land, s.r.o	Ostatní plocha	NS Plochy smíšené nezastavěného území; R6 Územní rezerva Plochy výroby a skladování - drobná výroba	specifická plocha pro FVE; rozšíření regulativů o umístění FVE	567
Karviná	Karviná-Doly	1309	Asental Land, s.r.o	Zahrada	NS Plochy smíšené nezastavěného území; R6 Územní rezerva Plochy výroby a skladování - drobná výroba	specifická plocha pro FVE; rozšíření regulativů o umístění FVE	665
Karviná	Karviná-Doly	1272	Asental Land, s.r.o	Ostatní plocha	DS Plochy dopravní infrastruktury - silniční doprava; NS Plochy smíšené nezastavěného území; R6 Územní rezerva Plochy výroby a skladování - drobná výroba	specifická plocha pro FVE; rozšíření regulativů o umístění FVE	873
Karviná	Karviná-Doly	1273	Asental Land, s.r.o	Zahrada	NS Plochy smíšené nezastavěného území; R6 Územní rezerva Plochy výroby a skladování - drobná výroba	specifická plocha pro FVE; rozšíření regulativů o umístění FVE	546

Karviná	Karviná-Doly	1268	Asenal Land, s.r.o	Zahrada	NS Plochy smíšené nezastavěného území; R6 Územní rezerva Plochy výroby a skladování - drobná výroba	specifická plocha pro FVE; rozšíření regulativů o umístění FVE	531
Karviná	Karviná-Doly	1266	Asenal Land, s.r.o	Ostatní plocha	DS Plochy dopravní infrastruktury - silniční doprava; NS Plochy smíšené nezastavěného území; R6 Územní rezerva Plochy výroby a skladování - drobná výroba	specifická plocha pro FVE; rozšíření regulativů o umístění FVE	1 073
Karviná	Karviná-Doly	1297	Asenal Land, s.r.o	Zahrada	NS Plochy smíšené nezastavěného území; R6 Územní rezerva Plochy výroby a skladování - drobná výroba	specifická plocha pro FVE; rozšíření regulativů o umístění FVE	247
Karviná	Karviná-Doly	1269	Asenal Land, s.r.o	Zahrada	NS Plochy smíšené nezastavěného území; R6 Územní rezerva Plochy výroby a skladování - drobná výroba	specifická plocha pro FVE; rozšíření regulativů o umístění FVE	519
Karviná	Karviná-Doly	1299	Asenal Land, s.r.o	Ostatní plocha	NS Plochy smíšené nezastavěného území; R6 Územní rezerva Plochy výroby a skladování - drobná výroba	specifická plocha pro FVE; rozšíření regulativů o umístění FVE	159
Karviná	Karviná-Doly	1300	Asenal Land, s.r.o	Zahrada	NS Plochy smíšené nezastavěného území; R6 Územní rezerva Plochy výroby a skladování - drobná výroba	specifická plocha pro FVE; rozšíření regulativů o umístění FVE	136
Karviná	Karviná-Doly	1277	Asenal Land, s.r.o	Ostatní plocha	NS Plochy smíšené nezastavěného území; R6 Územní rezerva Plochy výroby a skladování - drobná výroba; DS Plochy dopravní infrastruktury - silniční doprava	specifická plocha pro FVE; rozšíření regulativů o umístění FVE	2 790
Karviná	Karviná-Doly	1322	Asenal Land, s.r.o	Ostatní plocha	NS Plochy smíšené nezastavěného území; R6 Územní rezerva Plochy výroby a skladování - drobná výroba	specifická plocha pro FVE; rozšíření regulativů o umístění FVE	6 950

Příloha 6. Soubor pozemků R8 K-Doly

obec	katastrální území	parcelní číslo	vlastník	druh pozemku podle KN	stávající využití	navrhovaná změna využití	výměra (m ²)
Karviná	Karviná-Doly	3467	Asental Land, s.r.o	Ostatní plocha	NS Plochy smíšené nezastavěného území; R6 Územní rezerva Plochy výroby a skladování - drobná výroba	specifická plocha pro FVE; rozšíření regulativů o umístění FVE	62
Karviná	Karviná-Doly	3468	Asental Land, s.r.o	Zahrada	NS Plochy smíšené nezastavěného území; R6 Územní rezerva Plochy výroby a skladování - drobná výroba	specifická plocha pro FVE; rozšíření regulativů o umístění FVE	537
Karviná	Karviná-Doly	3469	Asental Land, s.r.o	Ostatní plocha	NS Plochy smíšené nezastavěného území; R6 Územní rezerva Plochy výroby a skladování - drobná výroba	specifická plocha pro FVE; rozšíření regulativů o umístění FVE	63
Karviná	Karviná-Doly	3470	Asental Land, s.r.o	Zahrada	NS Plochy smíšené nezastavěného území; R6 Územní rezerva Plochy výroby a skladování - drobná výroba	specifická plocha pro FVE; rozšíření regulativů o umístění FVE	500
Karviná	Karviná-Doly	3366	Asental Land, s.r.o	Ostatní plocha	NS Plochy smíšené nezastavěného území; R6 Územní rezerva Plochy výroby a skladování - drobná výroba	specifická plocha pro FVE; rozšíření regulativů o umístění FVE	120
Karviná	Karviná-Doly	3367	Asental Land, s.r.o	Zahrada	NS Plochy smíšené nezastavěného území; R6 Územní rezerva Plochy výroby a skladování - drobná výroba	specifická plocha pro FVE; rozšíření regulativů o umístění FVE	903
Karviná	Karviná-Doly	3378	Asental Land, s.r.o	Ostatní plocha	NS Plochy smíšené nezastavěného území; R6 Územní rezerva Plochy výroby a skladování - drobná výroba	specifická plocha pro FVE; rozšíření regulativů o umístění FVE	116
Karviná	Karviná-Doly	3379	Asental Land, s.r.o	Ostatní plocha	NS Plochy smíšené nezastavěného území; R6 Územní rezerva Plochy výroby a skladování - drobná výroba	specifická plocha pro FVE; rozšíření regulativů o umístění FVE	829
Karviná	Karviná-Doly	3324	Asental Land, s.r.o	Ostatní plocha	NS Plochy smíšené nezastavěného území; R6 Územní rezerva Plochy výroby a skladování - drobná výroba	specifická plocha pro FVE; rozšíření regulativů o umístění FVE	3 038
Karviná	Karviná-Doly	3400	Asental Land, s.r.o	Ostatní plocha	DU Plochy dopravní infrastruktury - silniční doprava; NS Plochy smíšené nezastavěného území; R6 Územní rezerva Plochy výroby a skladování - drobná výroba	specifická plocha pro FVE; rozšíření regulativů o umístění FVE	4 220
Karviná	Karviná-Doly	3374	Asental Land, s.r.o	Ostatní plocha	NS Plochy smíšené nezastavěného území; R6 Územní rezerva Plochy výroby a skladování - drobná výroba	specifická plocha pro FVE; rozšíření regulativů o umístění FVE	58
Karviná	Karviná-Doly	3375	Asental Land, s.r.o	Zahrada	NS Plochy smíšené nezastavěného území; R6 Územní rezerva Plochy výroby a skladování - drobná výroba	specifická plocha pro FVE; rozšíření regulativů o umístění FVE	431
Karviná	Karviná-Doly	3363	Asental Land, s.r.o	Zahrada	NS Plochy smíšené nezastavěného území; R6 Územní rezerva Plochy výroby a skladování - drobná výroba	specifická plocha pro FVE; rozšíření regulativů o umístění FVE	663
Karviná	Karviná-Doly	3365	Asental Land, s.r.o	Zahrada	NS Plochy smíšené nezastavěného území; R6 Územní rezerva Plochy výroby a skladování - drobná výroba	specifická plocha pro FVE; rozšíření regulativů o umístění FVE	467
Karviná	Karviná-Doly	3362	Asental Land, s.r.o	Ostatní plocha	NS Plochy smíšené nezastavěného území; R6 Územní rezerva Plochy výroby a skladování - drobná výroba	specifická plocha pro FVE; rozšíření regulativů o umístění FVE	58
Karviná	Karviná-Doly	3364	Asental Land, s.r.o	Ostatní plocha	NS Plochy smíšené nezastavěného území; R6 Územní rezerva Plochy výroby a skladování - drobná výroba	specifická plocha pro FVE; rozšíření regulativů o umístění FVE	57
Karviná	Karviná-Doly	3360	Asental Land, s.r.o	Ostatní plocha	NS Plochy smíšené nezastavěného území; R6 Územní rezerva Plochy výroby a skladování - drobná výroba	specifická plocha pro FVE; rozšíření regulativů o umístění FVE	57
Karviná	Karviná-Doly	3361	Asental Land, s.r.o	Zahrada	NS Plochy smíšené nezastavěného území; R6 Územní rezerva Plochy výroby a skladování - drobná výroba	specifická plocha pro FVE; rozšíření regulativů o umístění FVE	434
Karviná	Karviná-Doly	3359	Asental Land, s.r.o	Zahrada	NS Plochy smíšené nezastavěného území; R6 Územní rezerva Plochy výroby a skladování - drobná výroba	specifická plocha pro FVE; rozšíření regulativů o umístění FVE	417
Karviná	Karviná-Doly	3358	Asental Land, s.r.o	Ostatní plocha	NS Plochy smíšené nezastavěného území; R6 Územní rezerva Plochy výroby a skladování - drobná výroba	specifická plocha pro FVE; rozšíření regulativů o umístění FVE	57
Karviná	Karviná-Doly	3355	Asental Land, s.r.o	Zahrada	NS Plochy smíšené nezastavěného území; R6 Územní rezerva Plochy výroby a skladování - drobná výroba	specifická plocha pro FVE; rozšíření regulativů o umístění FVE	732

Příloha 7. Soubor pozemků Vítkovy Stavy

obec	katastrální území	parcelní číslo	vlastník	druh pozemku podle KN	stávající využití	navrhovaná změna využití	výměra (m ²)
Karviná	Karviná-Doly	4992	Asental Land, s.r.o	Ostatní plocha	OS Plochy občanského vybavení - tělovýchova a sport	specifická plocha pro FVE; rozšíření regulativů o umístění FVE	2 439
Karviná	Karviná-Doly	5058	Asental Land, s.r.o	Ostatní plocha	OS Plochy občanského vybavení - tělovýchova a sport	specifická plocha pro FVE; rozšíření regulativů o umístění FVE	1 107
Karviná	Karviná-Doly	5063	Asental Land, s.r.o	Ostatní plocha	OS Plochy občanského vybavení - tělovýchova a sport	specifická plocha pro FVE; rozšíření regulativů o umístění FVE	692
Karviná	Karviná-Doly	5062	Asental Land, s.r.o	Ostatní plocha	OS Plochy občanského vybavení - tělovýchova a sport	specifická plocha pro FVE; rozšíření regulativů o umístění FVE	719
Karviná	Karviná-Doly	5064	Asental Land, s.r.o	Ostatní plocha	OS Plochy občanského vybavení - tělovýchova a sport	specifická plocha pro FVE; rozšíření regulativů o umístění FVE	1 114
Karviná	Karviná-Doly	5066	Asental Land, s.r.o	Ostatní plocha	OS Plochy občanského vybavení - tělovýchova a sport	specifická plocha pro FVE; rozšíření regulativů o umístění FVE	11 300
Karviná	Karviná-Doly	5067	Asental Land, s.r.o	Ostatní plocha	OS Plochy občanského vybavení - tělovýchova a sport	specifická plocha pro FVE; rozšíření regulativů o umístění FVE	134
Karviná	Karviná-Doly	5068	Asental Land, s.r.o	Ostatní plocha	OS Plochy občanského vybavení - tělovýchova a sport	specifická plocha pro FVE; rozšíření regulativů o umístění FVE	133
Karviná	Karviná-Doly	5104	Asental Land, s.r.o	Ostatní plocha	OS Plochy občanského vybavení - tělovýchova a sport	specifická plocha pro FVE; rozšíření regulativů o umístění FVE	523
Karviná	Karviná-Doly	5103	Asental Land, s.r.o	Ostatní plocha	OS Plochy občanského vybavení - tělovýchova a sport	specifická plocha pro FVE; rozšíření regulativů o umístění FVE	674
Karviná	Karviná-Doly	5082	Asental Land, s.r.o	Ostatní plocha	OS Plochy občanského vybavení - tělovýchova a sport	specifická plocha pro FVE; rozšíření regulativů o umístění FVE	151
Karviná	Karviná-Doly	5084	Asental Land, s.r.o	Ostatní plocha	OS Plochy občanského vybavení - tělovýchova a sport	specifická plocha pro FVE; rozšíření regulativů o umístění FVE	151
Karviná	Karviná-Doly	5083	Asental Land, s.r.o	Ostatní plocha	OS Plochy občanského vybavení - tělovýchova a sport	specifická plocha pro FVE; rozšíření regulativů o umístění FVE	143
Karviná	Karviná-Doly	5092	Asental Land, s.r.o	Ostatní plocha	OS Plochy občanského vybavení - tělovýchova a sport	specifická plocha pro FVE; rozšíření regulativů o umístění FVE	1 725
Karviná	Karviná-Doly	5093	Asental Land, s.r.o	Ostatní plocha	OS Plochy občanského vybavení - tělovýchova a sport	specifická plocha pro FVE; rozšíření regulativů o umístění FVE	890
Karviná	Karviná-Doly	5096	Asental Land, s.r.o	Ostatní plocha	OS Plochy občanského vybavení - tělovýchova a sport	specifická plocha pro FVE; rozšíření regulativů o umístění FVE	490
Karviná	Karviná-Doly	5094	Asental Land, s.r.o	Ostatní plocha	OS Plochy občanského vybavení - tělovýchova a sport	specifická plocha pro FVE; rozšíření regulativů o umístění FVE	863
Karviná	Karviná-Doly	5097	Asental Land, s.r.o	Ostatní plocha	OS Plochy občanského vybavení - tělovýchova a sport	specifická plocha pro FVE; rozšíření regulativů o umístění FVE	2 055
Karviná	Karviná-Doly	5098	Asental Land, s.r.o	Ostatní plocha	OS Plochy občanského vybavení - tělovýchova a sport	specifická plocha pro FVE; rozšíření regulativů o umístění FVE	6 675
Karviná	Karviná-Doly	5099	Asental Land, s.r.o	Ostatní plocha	OS Plochy občanského vybavení - tělovýchova a sport	specifická plocha pro FVE; rozšíření regulativů o umístění FVE	386
Karviná	Karviná-Doly	5100	Asental Land, s.r.o	Ostatní plocha	OS Plochy občanského vybavení - tělovýchova a sport	specifická plocha pro FVE; rozšíření regulativů o umístění FVE	1 066

Karviná	Karviná-Doly	3864	Asental Land, s.r.o	Ostatní plocha	OS Plochy občanského vybavení - tělovýchova a sport	specifická plocha pro FVE; rozšíření regulativů o umístění FVE	5 380
Karviná	Karviná-Doly	5106/1	Asental Land, s.r.o	Vodní plocha	OS Plochy občanského vybavení - tělovýchova a sport; KR (N56)Plochy rekreační zeleně	specifická plocha pro FVE; rozšíření regulativů o umístění FVE	11 251
Karviná	Karviná-Doly	5108/2	Asental Land, s.r.o	Ostatní plocha	KR (N56)Plochy rekreační zeleně	specifická plocha pro FVE; rozšíření regulativů o umístění FVE	613
Karviná	Karviná-Doly	5108/3	Asental Land, s.r.o	Ostatní plocha	OS Plochy občanského vybavení - tělovýchova a sport	specifická plocha pro FVE; rozšíření regulativů o umístění FVE	14
Karviná	Karviná-Doly	5095/1	Asental Land, s.r.o	Ostatní plocha	OS Plochy občanského vybavení - tělovýchova a sport	specifická plocha pro FVE; rozšíření regulativů o umístění FVE	690
Karviná	Karviná-Doly	5102	Asental Land, s.r.o	Ostatní plocha	OS Plochy občanského vybavení - tělovýchova a sport	specifická plocha pro FVE; rozšíření regulativů o umístění FVE	462
Karviná	Karviná-Doly	3764/3	Asental Land, s.r.o	Ostatní plocha	OS Plochy občanského vybavení - tělovýchova a sport; KR (N56)Plochy rekreační zeleně	specifická plocha pro FVE; rozšíření regulativů o umístění FVE	5 200