

Posouzení vlivu koncepce: „Změna č. 2 ÚP  
Petrovice u Karviné“ na evropsky významné  
lokality a ptačí oblasti podle §45i zákona č.  
114/1992 Sb. o ochraně přírody a krajiny,  
v platném znění



Zpracoval: RNDr. Marek Banaš, Ph.D.  
osoba autorizovaná k provádění posouzení podle §45i zákona  
č. 114/1992 Sb., v platném znění (č.j.: 73458/ENV/14, 3891/630/14, rozhodnutí o  
prodloužení autorizace č.j. MZP/2019/630/2563)

Spolupráce:  
Bc. Iveta Navrátilová – odborná spolupráce

Ekogroup Czech s.r.o., č.p. 52, Dolany 783 16

<http://www.ekogroup.cz>, tel. 605-567905, email: [banas@ekogroup.cz](mailto:banas@ekogroup.cz)



Leden 2023

## Obsah:

1. Úvod.....	4
1.1 Cíl hodnocení .....	4
1.2 Zadání.....	4
2. Údaje o územním plánu .....	4
2.1 Název územního plánu a označení jeho pořizovatele.....	4
2.2 Přehled obsahu a navržených variant řešení návrhu územního plánu a hlavních důvodů pro jejich výběr.....	4
2.3 Popis vztahu k jiným koncepcím a územně plánovacím dokumentacím .....	11
2.4 Shrnutí případných úprav návrhu územního plánu provedených během zpracování posouzení.....	11
2.5 Kopie stanoviska orgánu ochrany přírody podle §45i odst. 1 zákona, kterým nebyl vyloučen významný vliv návrhu územního plánu.....	12
3. Zhodnocení dostatečnosti podkladů pro zpracování posouzení vlivů návrhu ÚP a jeho jednotlivých variant a výčet použitých zdrojů .....	16
4. Výčet evropsky významných lokalit a ptačích oblastí, které budou pravděpodobně územním plánem ovlivněny, jejich charakteristika a zdůvodnění jejich výběru .....	18
4.1 Charakteristika ptačí oblasti (PO) Heřmanský stav – Odra – Poolší a jejich předmětů ochrany.....	18
4.2 Charakteristika evropsky významné lokality (EVL) Dolní Marklovice a jejich předmětů ochrany.....	19
5. Identifikace předmětů ochrany evropsky významných lokalit a ptačích oblastí, které budou pravděpodobně územním plánem ovlivněny, včetně jejich charakteristiky zaměřené na současný stav území, cíle ochrany a zdůvodnění jejich výběru.....	21
6. Výsledky návštěvy a terénních šetření na území EVL a PO, které budou pravděpodobně územním plánem ovlivněny .....	24
7. Údaje o provedených konzultacích s odbornými osobami, zejména z hlediska jejich rozsahu a závěrů.....	31
8. Identifikace a popis předpokládaných vlivů jednotlivých součástí návrhu ÚP na EVL a PO a jejich předměty ochrany, vyhodnocení významnosti vlivů, vč. kumulativních a synergičtých vlivů .....	32
8.1 Metodika hodnocení vlivů návrhu ÚP na evropsky významné lokality a ptačí oblasti a jejich předměty ochrany .....	32
8.2 Popis a vyhodnocení přímých a nepřímých vlivů návrhu ÚP na evropsky významné lokality a ptačí oblasti a jejich předměty ochrany .....	33
8.3 Hodnocení vlivů návrhu ÚP na celistvost evropsky významných lokalit a ptačích oblastí .....	34
8.4 Kumulativní a synergičtá vlivy ostatních známých záměrů a koncepcí v zájmovém území na evropsky významné lokality a ptačí oblasti.....	36
9. Upozornění na budoucí možné střety vyplývající z vymezení územních rezerv v ÚP .....	37
10. Porovnání variant řešení ÚP z hlediska očekávaných vlivů .....	37
11. Opatření k prevenci, vyloučení nebo snížení očekávaných nepříznivých vlivů územního plánu, včetně odůvodnění jejich stanovení .....	37
12. Porovnání míry vlivu územního plánu bez provedení opatření k prevenci, vyloučení nebo snížení očekávaných nepříznivých vlivů s mírou vlivu v případě jejich provedení .....	38
13. Závěr posouzení z hlediska významnosti vlivu a konstatování zda územní plán má významný negativní vliv na předměty ochrany anebo celistvost PO a EVL .....	39
Přílohy.....	40

**Vysvětlení zkratk a vybraných pojmů:**

AOPK ČR: Agentura ochrany přírody a krajiny České republiky

EVL: evropsky významná lokalita

CHKO: chráněná krajinná oblast

Naturové hodnocení: dokument vypracovaný pro potřeby naturového posouzení osobou autorizovanou podle § 45i odst. 3 ZOPK, který je v daných případech součástí oznámení, dokumentace, posudku anebo vyhodnocení podle ZPV.

NDOP: národní databáze ochrany přírody

OOP: orgán ochrany přírody

ORP: obec s rozšířenou působností

PO: ptačí oblast

PÚR ČR: Politika územního rozvoje České republiky

ÚP: územní plán

ÚPD: územně plánovací dokumentace

ZOPK: Zákon č. 114/1992 Sb. o ochraně přírody a krajiny, v platném znění

ZPV: Zákon č. 100/2001 Sb. o posuzování vlivů na životní prostředí, v platném znění

ZÚR: zásady územního rozvoje

# 1. Úvod

## 1.1 Cíl hodnocení

Předmětem předkládaného naturového hodnocení dle §45i zák. 114/1992 Sb., o ochraně přírody a krajiny, v platném znění (ZOPK) je posouzení vlivu návrhu změny ÚP: „Změna č. 2 ÚP Petrovice u Karviné“ (dále též: návrh změny ÚP či koncepce) na lokality soustavy Natura 2000. Hodnocená koncepce je ve fázi návrhu změny územního plánu. Cílem předkládaného hodnocení je zjistit, zda návrh změny ÚPD může mít významný negativní vliv na předměty ochrany a celistvost evropsky významných lokalit a ptačích oblastí.

## 1.2 Zadání

Zadavatelem hodnocení je Urbanistické středisko Ostrava, s.r.o., Spartakovců 6014/3, 708 00 Ostrava.

# 2. Údaje o územním plánu

## 2.1 Název územního plánu a označení jeho pořizovatele

Předmětem posouzení je „Změna č. 2 ÚP Petrovice u Karviné“ ve fázi návrhu změny ÚP. Pořizovatelem návrhu změny ÚP je Magistrát města Karviná, Fryštátská 72/1, 733 01 Karviná.

## 2.2 Přehled obsahu a navržených variant řešení návrhu územního plánu a hlavních důvodů pro jejich výběr

Zájmovým územím návrhu Změny č. 2 ÚP Petrovice u Karviné je administrativní obvod obce Petrovice u Karviné, jenž se nachází ve východní části České republiky, při státní hranici s Polskou republikou, na území Moravskoslezského kraje v okrese Karviná. Správní území obce je tvořeno ze čtyř katastrálních území: k. ú. Dolní Marklovice [720321], Petrovice u Karviné [720356], Prstná [720364] a Závada nad Olší [720372]. Funkci obce s rozšířenou působností (ORP) zastává město Karviná.

Následující popis hodnoceného návrhu změny ÚP vychází z textových částí a koordinačního výkresu návrhu Změny č. 2 ÚP obce Petrovice u Karviné (viz Urbanistické středisko Ostrava s.r.o. 2022).

Navržená koncepce přináší změny v původní územně plánovací dokumentaci obce – ÚP Petrovice u Karviné, která byla vydána formou opatření obecné povahy č.j. OÚPUK/1231/2016, dne 4. 4. 2016 s nabytím účinnosti dne 27. 4. 2016, ve znění Změny č. 1 Územního plánu Petrovice u Karviné, schválené usnesením č. 245 ze dne 8. 3. 2021 Zastupitelstvem obce Petrovice u Karviné formou opatření obecné povahy s nabytím účinnosti dne 7. 5. 2021.

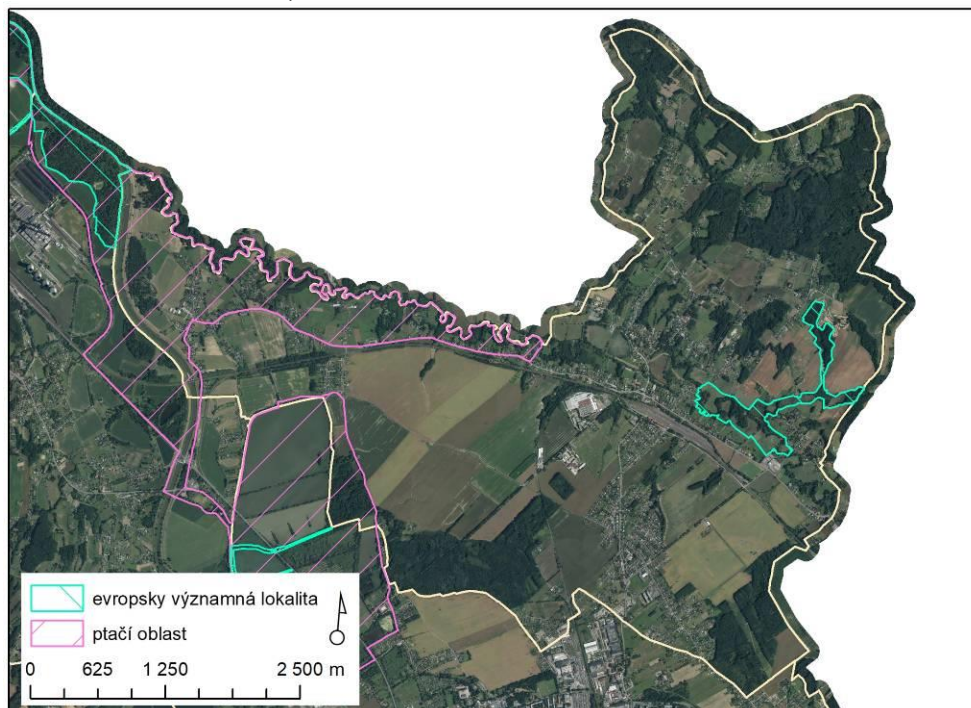
Předmětem návrhu Změny č. 2 ÚP Petrovice u Karviné je návrh 39 nových zastavitelných ploch, 2 ploch přestavby, dále vymezení 11 ploch sídelní zeleně a další dílčí změny administrativního charakteru, které však nemají potenciál ovlivnit postup rozhodování v území, resp. vyvolat negativní ovlivnění lokalit soustavy Natura 2000. Součástí Změny č. 2 je také aktualizace zastavěného území obce ke dni 1. 4. 2022.

**Obr. 1:** Situační mapa polohy zájmového území obce Petrovice u Karviné (podkladová data: [www.mapy.cz](http://www.mapy.cz)).



Západní část správního území obce je z velké části součástí ptačí oblasti Heřmanský stav – Odra – Poolší, východní část území je v prostorové kolizi s evropsky významnou lokalitou Dolní Marklovice (Obr. 2). Pozornost je dále v textu naturového hodnocení věnována těm rozvojovým aktivitám – změnám využití území, které by potenciálně mohly ovlivnit území PO Heřmanský stav – Odra – Poolší a EVL Dolní Marklovice. Po prostudování koncepce bylo konstatováno, že podrobnější pozornost hodnocení bude věnována zejména těm funkčním plochám (rozvojovým aktivitám), které navrhnou novou zástavbu či významnou funkční změnu stávajících biotopů na území zmíněných PO a EVL a mohou tak potenciálně ovlivnit biotopy předmětů ochrany PO a EVL.

**Obr. 2:** Zobrazení polohy správního území obce Petrovice u Karviné ve vztahu k ptačí oblasti Heřmanský stav – Odra – Poolší a evropsky významné lokalitě Dolní Marklovice (podkladová data: AOPK ČR, ČÚZK).



Navržená koncepce a s ní související změny ve využití území byly podrobeny prostorové analýze s ohledem na případnou kolizi s územím PO, EVL či jejich předměty ochrany. Dle výsledků úvodního screeningu navržených změn využití území lze konstatovat, že u pěti návrhových ploch lze vyslovit potenciální riziko negativního ovlivnění lokality soustavy Natura 2000. Důvodem je především navržení ploch do doposud nezastavěného území obce Petrovice u Karviné, které náleží k evropsky významné lokalitě Dolní Marklovice či ptačí oblasti Heřmanský stav – Odra – Poolší. Těmto plochám je v rámci následujícího hodnocení věnována zvýšená pozornost a jsou v textu dále hodnoceny. U ostatních koncepcí navržených změn využití území lze prakticky vyloučit vznik nového negativního vlivu na lokality soustavy Natura 2000, a to především z důvodu absence kolize těchto ploch s územím EVL, PO a jejich předměty ochrany. Některé dílčí změny v rozsahu či funkčním určení ploch, přebíraných z původní ÚPD, na území EVL a PO lze z pohledu rizika negativního ovlivnění PO Heřmanský stav – Odra – Poolší a EVL Dolní Marklovice považovat za zcela zanedbatelné, resp. s nulovým vlivem na lokality Natura 2000, a v textu hodnocení nejsou dále řešeny.

Přehled ploch, které jsou předmětem Změny č. 2 ÚP Petrovice u Karviné, je uveden v tabulce Tab. 1 níže. Tmavě jsou zvýrazněny potenciálně kolizní plochy.

**Tab. 1:** Seznam navržených zastavitelných ploch v prostoru obce Petrovice u Karviné a výsledky analýzy prostorových dat v rámci úvodního screeningu (zdroj: Urbanistické Středisko Ostrava s.r.o. 2022).

Plocha č.	Charakteristika	Výměra v ha	důvod zařazení mezi hodnocené plochy
DM-2/Z1	BV – bydlení v rodinných domech – venkovské	0,12	Nově navržená plocha pro realizaci rodinného domu. Plocha se nachází mimo lokality soustavy Natura 2000. Realizací plochy nedojde ke vzniku negativního vlivu na lokality soustavy Natura 2000.
DM-2/Z2a	OS – občanského vybavení – sportovních a rekreačních zařízení	0,93	Nově navržená plocha pro zázemí pro motokrosový areál. Plocha se nachází mimo lokality soustavy Natura 2000, avšak v bezprostředním sousedství EVL Dolní Marklovice. Nelze a priori vyloučit negativní ovlivnění EVL.
DM-2/Z2b	OS – občanského vybavení – sportovních a rekreačních zařízení specifických	5,28	Navržená plocha pro realizaci záměru motokrosového areálu. Plocha je zcela okrajově v prostorové kolizi s lokalitou soustavy Natura 2000, převážně zasahuje po hranici EVL Dolní Marklovice. Potenciál negativního ovlivnění EVL.
DM-2/Z3	PB – bydlení v rodinných domech - příměstské	0,15	Nově navržená plocha pro realizaci rodinného domu. Plocha se nachází mimo lokality soustavy Natura 2000. Realizací plochy nedojde ke vzniku negativního vlivu na lokality soustavy Natura 2000.
DM-2/Z4	PB – bydlení v rodinných domech - příměstské	0,25	Nově navržená plocha pro realizaci rodinného domu. Plocha se nachází mimo lokality soustavy Natura 2000. Realizací plochy nedojde ke vzniku negativního vlivu na lokality soustavy Natura 2000.
DM-2/Z5	PB – bydlení v rodinných domech - příměstské	0,24	Nově navržená plocha pro realizaci rodinného domu. Plocha se nachází mimo lokality soustavy Natura 2000. Realizací plochy nedojde ke vzniku negativního vlivu na lokality soustavy Natura 2000.
DM-2/Z6	K – plochy komunikací	0,28	Nově navržená plocha určená pro realizaci plochy komunikací pro pohyb chodců a cyklistů. Plocha se nachází mimo lokality soustavy Natura 2000. Realizací plochy nedojde ke vzniku negativního vlivu na lokality soustavy Natura 2000.
DM-2/Z7	K – plochy komunikací	0,07	Nově navržená plocha určená pro realizaci plochy komunikací pro pohyb chodců a cyklistů. Plocha se nachází mimo lokality soustavy Natura 2000. Realizací plochy nedojde ke vzniku negativního vlivu na lokality soustavy Natura 2000.

PE-2/Z1	BV – bydlení v rodinných domech - venkovské	0,18	Nově navržená plocha pro realizaci rodinného domu. Plocha je v prostorové kolizi s lokalitou soustavy Natura 2000. Potenciál negativního ovlivnění PO.
PE-2/Z2	BV – bydlení v rodinných domech - venkovské	0,08	Nově vymezená plocha pro realizaci rodinného domu. Plocha se nachází mimo lokality soustavy Natura 2000. Realizací plochy nedojde ke vzniku negativního vlivu na lokality soustavy Natura 2000.
PE-2/Z3	VL – výroby a skladování – lehkého průmyslu	0,14	Nově navržená plocha výroby a skladování. Plocha se nachází mimo lokality soustavy Natura 2000. Realizací plochy nedojde ke vzniku negativního vlivu na lokality soustavy Natura 2000.
PE-2/Z4	OV – občanského vybavení - veřejné infrastruktury	0,24	Nově navržená změna způsobu využití stabilizované plochy. Plocha se nachází mimo lokality soustavy Natura 2000. Realizací plochy nedojde ke vzniku negativního vlivu na lokality soustavy Natura 2000.
PE-2/Z5	BV – bydlení v rodinných domech - venkovské	0,09	Nově navržená plocha pro realizaci rodinného domu. Plocha se nachází mimo lokality soustavy Natura 2000. Realizací plochy nedojde ke vzniku negativního vlivu na lokality soustavy Natura 2000.
PE-2/Z6	BV – bydlení v rodinných domech - venkovské	0,20	Nově navržená plocha pro realizaci rodinného domu. Plocha se nachází mimo lokality soustavy Natura 2000. Realizací plochy nedojde ke vzniku negativního vlivu na lokality soustavy Natura 2000.
PE-2/Z7	BV – bydlení v rodinných domech - venkovské	0,24	Nově navržená plocha pro realizaci rodinného domu. Plocha se nachází mimo lokality soustavy Natura 2000. Realizací plochy nedojde ke vzniku negativního vlivu na lokality soustavy Natura 2000.
PE-2/Z8	BV – bydlení v rodinných domech - venkovské	0,13	Nově navržená plocha pro realizaci rodinného domu. Plocha se nachází mimo lokality soustavy Natura 2000. Realizací plochy nedojde ke vzniku negativního vlivu na lokality soustavy Natura 2000.
PE-2/Z9	BV – bydlení v rodinných domech - venkovské	1,28	Nově navržená plocha pro realizaci rodinného domu. Plocha se nachází mimo lokality soustavy Natura 2000. Realizací plochy nedojde ke vzniku negativního vlivu na lokality soustavy Natura 2000.
PE-2/Z10	BV – bydlení v rodinných domech - venkovské	0,08	Nově navržená plocha pro realizaci rodinného domu. Plocha se nachází mimo lokality soustavy Natura 2000. Realizací plochy nedojde ke vzniku negativního vlivu na lokality soustavy Natura 2000.

PE-2/Z11	PB – bydlení v rodinných domech - příměstské	0,28	Nově navržená plocha pro realizaci rodinného domu. Plocha se nachází mimo lokality soustavy Natura 2000. Realizací plochy nedojde ke vzniku negativního vlivu na lokality soustavy Natura 2000.
PR-2/Z1	BV – bydlení v rodinných domech - venkovské	0,19	Nově navržená plocha pro realizaci rodinného domu. Plocha se nachází mimo lokality soustavy Natura 2000. Realizací plochy nedojde ke vzniku negativního vlivu na lokality soustavy Natura 2000.
PR-2/Z2	BV – bydlení v rodinných domech - venkovské	0,40	Nově navržená plocha pro realizaci rodinného domu. Plocha se nachází mimo lokality soustavy Natura 2000. Realizací plochy nedojde ke vzniku negativního vlivu na lokality soustavy Natura 2000.
PR-2/Z3	BV – bydlení v rodinných domech - venkovské	0,18	Nově navržená plocha pro realizaci rodinného domu. Plocha se nachází mimo lokality soustavy Natura 2000. Realizací plochy nedojde ke vzniku negativního vlivu na lokality soustavy Natura 2000.
PR-2/Z4	BV – bydlení v rodinných domech - venkovské	0,10	Nově navržená plocha pro realizaci rodinného domu. Plocha se nachází mimo lokality soustavy Natura 2000. Realizací plochy nedojde ke vzniku negativního vlivu na lokality soustavy Natura 2000.
PR-2/Z5	BV – bydlení v rodinných domech - venkovské	0,14	Nově navržená plocha pro realizaci rodinného domu. Plocha se nachází mimo lokality soustavy Natura 2000. Realizací plochy nedojde ke vzniku negativního vlivu na lokality soustavy Natura 2000.
PR-2/Z6	BV – bydlení v rodinných domech - venkovské	0,50	Nově navržená plocha pro realizaci rodinného domu. Plocha se nachází mimo lokality soustavy Natura 2000. Realizací plochy nedojde ke vzniku negativního vlivu na lokality soustavy Natura 2000.
PR-2/Z7	BV – bydlení v rodinných domech - venkovské	0,19	Nově navržená plocha pro realizaci rodinného domu. Plocha se nachází mimo lokality soustavy Natura 2000. Realizací plochy nedojde ke vzniku negativního vlivu na lokality soustavy Natura 2000.
PR-2/Z8	BV – bydlení v rodinných domech - venkovské	0,40	Nově navržená plocha pro realizaci rodinného domu. Plocha se nachází mimo lokality soustavy Natura 2000. Realizací plochy nedojde ke vzniku negativního vlivu na lokality soustavy Natura 2000.
PR-2/Z9	BV – bydlení v rodinných domech - venkovské	0,18	Nově navržená plocha pro realizaci rodinného domu. Plocha se nachází mimo lokality soustavy Natura 2000. Realizací plochy nedojde ke vzniku negativního vlivu na lokality soustavy Natura 2000.

PR-2/Z10	BV – bydlení v rodinných domech - venkovské	0,10	Nově navržená plocha pro realizaci rodinného domu. Plocha se nachází mimo lokality soustavy Natura 2000. Realizací plochy nedojde ke vzniku negativního vlivu na lokality soustavy Natura 2000.
PR-2/Z11	BV – bydlení v rodinných domech - venkovské	0,14	Nově navržená plocha pro realizaci rodinného domu. Plocha se nachází mimo lokality soustavy Natura 2000. Realizací plochy nedojde ke vzniku negativního vlivu na lokality soustavy Natura 2000.
PR-2/Z12	BV – bydlení v rodinných domech - venkovské	0,50	Nově navržená plocha pro realizaci rodinného domu. Plocha se nachází mimo lokality soustavy Natura 2000. Realizací plochy nedojde ke vzniku negativního vlivu na lokality soustavy Natura 2000.
PR-2/Z13	BV – bydlení v rodinných domech - venkovské	0,40	Nově navržená plocha pro realizaci rodinného domu. Plocha se nachází mimo lokality soustavy Natura 2000. Realizací plochy nedojde ke vzniku negativního vlivu na lokality soustavy Natura 2000.
PR-2/Z14	BV – bydlení v rodinných domech - venkovské	0,26	Nově navržená plocha pro realizaci rodinného domu. Plocha se nachází mimo lokality soustavy Natura 2000. Realizací plochy nedojde ke vzniku negativního vlivu na lokality soustavy Natura 2000.
ZA-2/Z1	VVH – plochy vodní a vodohospodářské – hrází	6,53	Nově navržená plocha protipovodňových opatření v prostorové kolizi s lokalitou soustavy Natura 2000. Potenciál negativního ovlivnění PO.
ZA-2/Z2	VVH – plochy vodní a vodohospodářské – hrází	2,14	Nově navržená plocha vodní a vodohospodářská. Plocha se nachází mimo lokality soustavy Natura 2000. Realizací plochy nedojde ke vzniku negativního vlivu na lokality soustavy Natura 2000.
ZA-2/Z3	VVH – plochy vodní a vodohospodářské – hrází	0,21	Nově navržená plocha vodní a vodohospodářská. Plocha se nachází mimo lokality soustavy Natura 2000. Realizací plochy nedojde ke vzniku negativního vlivu na lokality soustavy Natura 2000.
ZA-2/Z4	VVH – plochy vodní a vodohospodářské – hrází	0,02	Nově navržená plocha vodní a vodohospodářská. Plocha se nachází mimo lokality soustavy Natura 2000. Realizací plochy nedojde ke vzniku negativního vlivu na lokality soustavy Natura 2000.
ZA-2/Z5	BV – bydlení v rodinných domech	0,18	Nově navržená plocha pro realizaci rodinného domu. Plocha je v prostorové kolizi s lokalitou soustavy Natura 2000. Potenciál negativního ovlivnění PO.

ZA-2/Z6	BV – bydlení v rodinných domech	0,05	Plocha je navržena pro rozšíření stávající plochy BV. Plocha se nachází mimo lokality soustavy Natura 2000. Realizací plochy nedojde ke vzniku negativního vlivu na lokality soustavy Natura 2000.
---------	---------------------------------	------	--

#### **Navržené varianty řešení:**

Návrh hodnocené změny územního plánu obce Petrovice u Karviné je předložen v jediné variantě. Kromě navržené (aktivní) varianty lze definovat nulovou variantu, která znamená absenci změny územního plánu a zachování stávajícího, pro rozvoj obce již nevyhovujícího územního plánu.

## **2.3 Popis vztahu k jiným koncepcím a územně plánovacím dokumentacím**

Hodnocený návrh změny č. 2 ÚP Petrovice u Karviné je v souladu s platnými koncepcemi a územně plánovací dokumentací (Politika územního rozvoje dle Akt. č. 1, 2a, 2b, 3, 4 a 5, ZÚR Moravskoslezského kraje).

Správní území obce Petrovice u Karviné je zařazeno do rozvojové oblasti republikového významu OB2 Metropolitní rozvojové oblasti Ostrava a do specifické oblasti republikového významu SOB4 Karvinsko.

Řešené území leží v trase koridoru technické infrastruktury EZ9 pro ZVN 400 kV a provedení VVN 110 kV. Na území obce Petrovice u Karviné dále zasahuje železniční trať č. 320 (D164) a dílčí přeložka silnice III/4689 (D142).

Podrobné zhodnocení souladu návrhu změny ÚP s PÚR ČR v platném znění je uvedeno v kapitole H odůvodnění změny č. 2 ÚP Petrovice u Karviné.

Dle ZÚR Moravskoslezského kraje v aktuálním znění správní území obce Petrovice u Karviné náleží do rozvojové oblasti republikového významu OB2 Metropolitní rozvojové oblasti Ostrava a do specifické oblasti republikového významu SOB4 Karvinsko.

Území obce je také zařazeno do oblasti E – oblasti specifických krajín Ostravské pánve. Východní část správního území je zařazena do specifické krajiny E-01 Ostrava – Karviná; západní část území je zařazena do specifické krajiny E-02 Niva Olše. Dále ze ZÚR Moravskoslezského kraje vyplývají pro řešené území tyto požadavky:

- regionální biokoridor – RBK 578
- regionální biocentrum 102 Bezdínek

Všechny tyto požadavky jsou ve změně č. 2 ÚP respektovány.

## **2.4 Shrnutí případných úprav návrhu územního plánu provedených během zpracování posouzení**

Během zpracování předloženého naturového hodnocení nedošlo k úpravám návrhu změny územního plánu.

## 2.5 Kopie stanoviska orgánu ochrany přírody podle §45i odst. 1 zákona, kterým nebyl vyloučen významný vliv návrhu územního plánu

Vliv hodnocené koncepce na lokality soustavy Natura 2000 nebyl vyloučen na základě stanoviska orgánu ochrany přírody – Krajského úřadu Moravskoslezského kraje, odboru životního prostředí a zemědělství dle §45i ZOPK ze dne 4. 6. 2021, č.j. MSK 67317/2021 k územnímu plánu obce Petrovice u Karviné ve znění hodnocené změny č. 2. Níže je přiložena kopie uvedeného stanoviska. Z uvedeného stanoviska vyplývá, že tento orgán ochrany přírody nevyločil významný vliv v případě evropsky významných lokalit a ptačích oblastí. V území řešeném koncepcí se nachází EVL Dolní Marklovice (kód lokality: CZ0813442) a PO Heřmanský stav – Odra – Poolší (kód lokality: CZ0811021). Dle stanoviska OOP jsou některé nové záměry nebo jejich rozsah a provedení většího rozsahu, s možným významným dopadem na přírodu a krajinu území zmíněných lokalit Natura 2000. Konkrétně stanovisko poukazuje především na koncepci nově navrhované plochy motokrosového areálu.



**KRAJSKÝ ÚŘAD**  
MORAVSKOSLEZSKÝ KRAJ  
Odbor životního prostředí a zemědělství  
28. října 117, 702 18 Ostrava



Váš dopis zn.:

Ze dne:

Čj.: MSK 67317/2021

Sp. zn.: ŽPZ/12043/2021/Sor

204, V5 N

Vyřizuje: Ing. Gabriela Šorfová

Telefon: 595 622 693

Fax: 595 622 126

E-mail: [posta@msk.cz](mailto:posta@msk.cz)

Datum: 2021-06-04

Magistrát města Karviné

Odbor stavební a životního prostředí

Fryštátská 72/1

733 24 Karviná-Fryštát

## Návrh zadání změny č. 2 územního plánu Petrovice u Karviné – stanovisko dle § 45i) zákona č. 114/1992 Sb., o ochraně přírody a krajiny, ve znění pozdějších předpisů

Krajský úřad Moravskoslezského kraje, odbor životního prostředí a zemědělství (dále jen „krajský úřad“), příslušný podle § 77a odst. 4 písm. n) zákona č. 114/1992 Sb., o ochraně přírody a krajiny, ve znění pozdějších předpisů (dále „zákon o ochraně přírody a krajiny“), obdržel dne 24. 5. 2021 návrh zadání změny č. 2 územního plánu Petrovice u Karviné (dále jen „koncepte“). Zároveň byl vyzván k doručení stanoviska podle § 45i odst. 1 tohoto zákona ve lhůtě stanovené v § 47 odst. 2 zákona č. 183/2006 Sb., o územním plánování a stavebním řádu (stavební zákon), ve znění pozdějších předpisů.

Krajský úřad posouzením žádosti **podle § 45i odst. 1 zákona o ochraně přírody a krajiny** dospěl k závěru, že předložená koncepte **může mít samostatně nebo ve spojení s jinými koncepcemi nebo záměry, významný vliv na předmět ochrany nebo celistvost evropsky významných lokalit a ptačích oblastí.**

### Odůvodnění

Dne 24. 5. 2021 obdržel krajský úřad žádost o stanovisko z hlediska vlivů na evropsky významné lokality a na ptačí oblasti k návrhu zadání změny č. 2 územního plánu Petrovice u Karviné. Návrh zadání změny č. 2 bude respektovat Politiku územního rozvoje České republiky, ve znění aktualizací č. 1, 2, 3 a 5 a Zásady územního rozvoje Moravskoslezského kraje, ve znění aktualizace č. 1 a dále budou návrhem aktualizovány limity a hodnoty v území s tím, že budou prověřeny v návaznosti na plochy s rozdílným způsobem využití. V případě ovlivnění bude navržena z hlediska veřejných zájmů optimální úprava a rovněž úprava podmínek pro využití ploch s rozdílným způsobem využití stanovených v textové části územního plánu.

V území řešeném koncepcí (pozemek parc. č. 855/3 v k. ú. Závada nad Olší) v severním segmentu jihovýchodní části se nachází Ptačí oblast Heřmanský Stav – Odra – Poolší (dále jen „PO“), vymezená nařízením vlády č. 165/2007 ze dne 4. 6. 2007. Předmětem ochrany ptačí oblasti Heřmanský stav – Odra – Poolší jsou populace bukáčka malého (*Ixobrychus minutus*), ledňáčka říčního (*Alcedo atthis*) a slavíka modráčka střevoevropského (*Luscinia svecica cyanecula*) a jejich biotopy. Z pohledu možného dotčení předmětů ochrany ptačí oblasti Heřmanský stav – Odra – Poolší, lze konstatovat následující. Životním prostředím bukáčka malého jsou rybníky s hustými břehovými porosty, bažiny, rákosiny a hustě zarostlé břehové porosty pomalu tekoucích vod,

Tel.: 595 622 222 IČ: 70890692  
Fax: 595 622 126 DIČ: CZ70890692  
ID DS: Ba6bxad Č. účtu: 1650676349/0800



Zavedli jsme systémy řízení  
kvality, environmentu  
a bezpečnosti informací



Významnými lokalitami jsou zavodněné štěrkopískovny a důlní propadliny s litorálními porosty. Vhodným stanovištěm jsou rovněž soustavy malých rybníčků se společnými hrázemi, s ponechaným litorálem bez zásahu a navazujícími keřovými porosty (vrby a olše). Ledňáček říční je stálý nebo přelétavý pták, který vyhledává čistší, pomalu tekoucí nebo stojaté vody. Nezbytná je přítomnost hlinitých nebo písčitých břehů, kde si vyhrabává nory k hnízdění. Hnízdním prostředím slavíka modráčka jsou podmáčená místa v nížinách v blízkosti vodních ploch, porostlá rákosem, ostřicemi a křovinatými vrbami.

Cílem ochrany ptačí oblasti je zachování a obnova ekosystémů významných pro stanovené druhy ptáků v jejich přirozeném areálu rozšíření a zajištění podmínek pro zachování populací těchto druhů ve stavu příznivém z hlediska ochrany.

**Dále v území řešeném koncepcí (pozemek parc. č. 1012/4 v k. ú. Dolní Marklovice) se nachází evropsky významná lokalita Dolní Marklovice, kód lokality CZ0813442 (dále jen „EVL“), vymezená nařízením vlády č. 318/2013 Sb., o stanovení národního seznamu evropsky významných lokalit, ze dne 21. srpna 2013 – příloha č. 1034. Předmětem ochrany EVL Dolní Marklovice je populace kuřky ohnivě (*Bombina bombina*) a jejího biotopu.**

Cílem EVL je zlepšit stav předmětu ochrany oproti současnému stavu, kdy je početnost odhadována na jednotky až nižší desítky dospělých jedinců, tzn. dosáhnout stabilní populace o vyšších desítkách až stovkách jedinců, detekovatelné na základě přítomnosti dospělých jedinců a jejich vývojových stádií.

Předmětem předložené koncepce je mj. prověření možnosti změny způsobu využití pozemků parc. č. 1012/2, 1012/1, 1005, 1006/3, 1006/1, 1006/2, 1006/5, 1006/6, 1012/3, 1012/4 a 933/5 v k. ú. Dolní Marklovice, a to z plochy zemědělské - obhospodařované půdy (Z), ze zastavitelné plochy veřejných prostranství (PV DM-Z2), z plochy přírodní (PP) jejíž součástí je ÚSES (1.29 LBC), a plochy smíšené nezastavěného území (SN) **na plochu občanského vybavení - sportovních a rekreačních zařízení (OS)**. Vzhledem k tomu, že předmětné pozemky jsou součástí nebo bezprostředně navazují na výše uvedenou EVL je krajský úřad toho názoru, že ve vztahu k charakteru koncepce, jejího rozsahu lze s ohledem na biologické a ekologické nároky předmětných výše uvedených druhů konstatovat, že plánovanou koncepcí nelze vyloučit ovlivnění biotopu významného pro předmět ochrany EVL.

Na základě výše uvedeného je zřejmé, že u předložené koncepce nelze z pohledu soustavy NATURA 2000 v předložené míře podrobnosti vyloučit významný vliv ve smyslu ust. § 45i zákona o ochraně přírody a krajiny. V rámci své územní působnosti, proto nezbyvá než konstatovat, že předmětný záměr může mít, resp. nelze u něj vyloučit, samostatně nebo ve spojení s jinými koncepcemi nebo záměry významný vliv na příznivý stav předmětu ochrany nebo celistvost EVL.

Krajský úřad při posouzení vycházel z národního seznamu evropsky významných lokalit, který je stanoven nařízením vlády č. 318/2013 Sb., o stanovení národního seznamu evropsky významných lokalit ve znění pozdějších předpisů z nařízení vlády, kterými jsou ve smyslu § 45e zákona o ochraně přírody a krajiny stanoveny ptačí oblasti.

2/3

Tel.: 595 622 222 IČ: 70890692  
Fax: 595 622 126 DIČ: CZ70890692  
ID DS: 8686ad Č. účtu: 1650676349/0800



Zavedli jsme systémy řízení  
kvality, environmentu  
a bezpečnosti informací



www.msk.cz

Čj.: MSK 67317/2021

Sp. zn.: ŽPZ/12043/2021/Sor

**Poučení:**

Toto stanovisko nenahrazuje jiná správní opatření a rozhodnutí, která se k posuzovanému záměru vydávají podle zvláštních předpisů.

Ing. Monika Ryšková  
vedoucí oddělení  
ochrany přírody a zemědělství

Po dobu nepřítomnosti zastoupena  
Ing. Lenkou Peichlovou,  
oddělení ochrany přírody a zemědělství

**Dále obdrží:**

Krajský úřad Moravskoslezského kraje, oddělení hodnocení vlivů na životní prostředí a lesního hospodářství –  
zde

3/3

Tel.: 595 622 222 IČ: 70890692  
Fax: 595 622 126 DIČ: CZ70890692  
ID DS: 8x6b0ad Č. účtu: 1650676349/0800



Zavedli jsme systémy řízení  
kvality, environmentu  
a bezpečnosti informací



[www.msk.cz](http://www.msk.cz)

### 3. Zhodnocení dostatečnosti podkladů pro zpracování posouzení vlivů návrhu ÚP a jeho jednotlivých variant a výčet použitých zdrojů

Z hlediska hodnocení vlivů návrhu Změny č. 2 ÚP Petrovice u Karviné na lokality soustavy Natura 2000 byl jako základní a hlavní podklad pro hodnocení použit text samotné posuzované koncepce – návrh Změny č. 2 ÚP (textové a grafické/výkresové části) – viz Urbanistické středisko Ostrava s.r.o. (2022). Koncepce nebyla předložena variantně. Pro samotné naturové hodnocení jsou relevantní konkrétní navržené změny využití území v rámci návrhu změny ÚP, jež mohou potenciálně ovlivnit území evropsky významných lokalit a/nebo ptačí oblasti, resp. jejich předměty ochrany. Jedná se o změny funkčního využití území, jejichž realizace potenciálně může vyvolat změnu stávajících přírodních podmínek v lokalitách soustavy Natura 2000 či v jejich blízkosti. Typicky se jedná zejména o zastavitelné plochy, koridory technické infrastruktury a jiné změny biotopu předmětů ochrany. V případě Změny č. 2 ÚP Petrovice u Karviné jde o PO Heřmanský stav – Odra – Poolší a EVL Dolní Marklovice a jejich předměty ochrany.

Dále byly pro zpracování předloženého naturového hodnocení využity následující informační zdroje (seřazeno abecedně):

- AOPK ČR (2019): Komplexní přístup k ochraně fauny terestrických ekosystémů před fragmentací krajiny v ČR. Číslo projektu: EHP-CZ02-OV-1-028-2015. <http://www.ochranaprirody.cz/druhova-ochrana/ehp-fondy/ehp-40-fragmentace-krajiny/>
- AOPK ČR (2023a): Vrstva mapování biotopů. [on-line databáze; portal.nature.cz]. [cit. 2023-01].
- AOPK ČR (2023b): Nálezová databáze ochrany přírody. [on-line databáze; portal.nature.cz]. [cit. 2023-01].
- AOPK ČR, RP SCHKO Poodří (2018): Souhrn doporučených opatření pro ptačí oblast Heřmanský stav – Odra – Poolší. červenec 2018.
- AOPK ČR, RP SCHKO Poodří (2020): Souhrn doporučených opatření pro evropsky významnou lokalitu Dolní Marklovice. březen 2020.
- Culek M (ed.) (1996): Biogeografické členění České republiky. Enigma, Praha.
- Demek J (ed.) a kol. (1987): Hory a nížiny. Zeměpisný lexikon ČSR. Academia, Praha, 584s.
- Háková, A., Klauisová, A., Sádlo J. (eds.) (2004): Zásady péče o nelesní biotopy v rámci soustavy Natura 2000. Planeta XII, 8/2004. MŽP ČR.
- Chytrý M et al. (2010): Katalog biotopů České republiky. AOPK ČR.
- Kolektiv (2001): Péče o lokality soustavy Natura 2000: Ustanovení článku 6 směrnice o stanovištích 92/43/EHS, edice Planeta, IX/ 4.
- Kolektiv (2001a): Hodnocení plánů a projektů, významně ovlivňujících lokality soustavy Natura 2000: Metodická příručka k ustanovení článků 6(3) a 6(4) směrnice o stanovištích 92/43/EHS, edice Planeta, XII/1.
- Kubát K. et al. (eds.) (2002): Klíč ke květeně České republiky. Academia, Praha 928 s.
- MŽP (2007): 15. Metodika hodnocení významnosti vlivů při posuzování podle § 45i zákona č. 114/1992 Sb., o ochraně přírody a krajiny, ve znění pozdějších předpisů. Věstník MŽP ČR, částka 11, s. 1 – 23.

MŽP (2011): Příručka k hodnocení významnosti vlivů na předměty ochrany lokalit soustavy Natura 2000. Zpracoval: Občanské sdružení Ametyst, pobočka Prusiny pro MŽP, 97 s.

MŽP (2018): Metodický pokyn. Postup hodnocení vlivů koncepcí a záměrů na evropsky významné lokality a ptačí oblasti, aktualizace 2018. Věstník MŽP, ročník XXVIII, listopad 2018, částka 8, s. 1-62.

Neuhäuslová Z et al. (1998): Mapa potenciální přirozené vegetace České republiky. Academia, Praha, 341 s.

Quitt E (1971): Klimatické oblasti Československa. Studia geographica 16. Geogr. úst. ČSAV Brno.

Směrnice o ptácích 79/409/EHS

Směrnice o stanovištích 92/43/EHS

Urbanistické středisko Ostrava s.r.o. (2022): Návrh Změny č. 2 ÚP Petrovice u Karviné. Výrok, odůvodnění, hlavní a koordinační výkres v elektronické podobě. 2022.

Vyhláška č. 142/2018 Sb.

Zákon ČNR ČR č. 114/1992 Sb., o ochraně přírody a krajiny, ve znění pozdějších předpisů.

Zákon č. 100/2001 Sb., o posuzování vlivů na ŽP, ve znění pozdějších předpisů

Byly použity také následující internetové zdroje: <http://www.natura2000.cz/>, <http://www.mzp.cz>, <http://www.cenia.cz>, <http://www.biomonitoring.cz>, <http://www.nature.cz>

**Pro provedení posouzení koncepce byly uvedené podklady dostatečné.**

## 4. Výčet evropsky významných lokalit a ptačích oblastí, které budou pravděpodobně územním plánem ovlivněny, jejich charakteristika a zdůvodnění jejich výběru

Na území obce Petrovice u Karviné se nachází jedna evropsky významná lokalita - EVL Dolní Marklovice a jedna ptačí oblast – PO Heřmanský stav – Odra – Poolší. Prostorové detaily polohy hranice katastru obce ve vztahu k uvedeným lokalitám jsou k dispozici na Obr. 2 výše.

Do prostoru zmíněných lokalit soustavy Natura 2000 zasahují některé ze změn využití území, které jsou navrženy změnou č. 2 ÚP. Dle provedené prostorové analýzy byly vytipovány ty plochy, jež jsou koncepcí navrženy v území EVL Dolní Marklovice a PO Heřmanský stav – Odra – Poolší a u nichž je nutné uvažovat riziko možného negativního ovlivnění celistvosti a předmětů ochrany dotčených lokalit. Konkrétně se jedná o čtyři návrhové plochy. Kompletní přehled ploch a zdůvodnění jejich výběru či vyloučení pro bližší hodnocení je součástí tabulky Tab. 1 výše (viz úvodní screening v kap. 2.2).

Z těchto důvodů byla podrobná pozornost předloženého naturového hodnocení věnována vyhodnocení vlivu návrhu změny ÚPD na předměty ochrany a celistvost **EVL Dolní Marklovice a PO Heřmanský stav – Odra – Poolší**. Vzhledem k dostatečné vzdálenosti ostatních lokalit soustavy Natura 2000 od navržených změn využití území lze konstatovat jejich nulové ovlivnění a nejsou tudíž dále v textu řešeny.

### 4.1 Charakteristika ptačí oblasti (PO) Heřmanský stav – Odra – Poolší a jejích předmětů ochrany

#### **Základní popis PO Heřmanský stav – Odra – Poolší:**

Ptačí oblast Heřmanský stav – Odra – Poolší (kód: CZ0811021) byla vyhlášena nařízením Vlády ČR č. 165/2007 Sb. na ploše 3 100,8677 ha. Lokalita se nachází v severovýchodní části Moravskoslezského kraje u hranic s Polskem. Páteř oblasti tvoří řeka Odra (v délce cca 10 km) a Olše (v délce cca 16 km) včetně přiléhajících říčních niv. Z východu je připojena soustava Karvinských rybníků a hraniční úsek toku Petrůvka, od jihu soustavy rybníků v Rychvaldě, Bohumíně – Záblatí a Heřmanicích (viz Obr. 3).

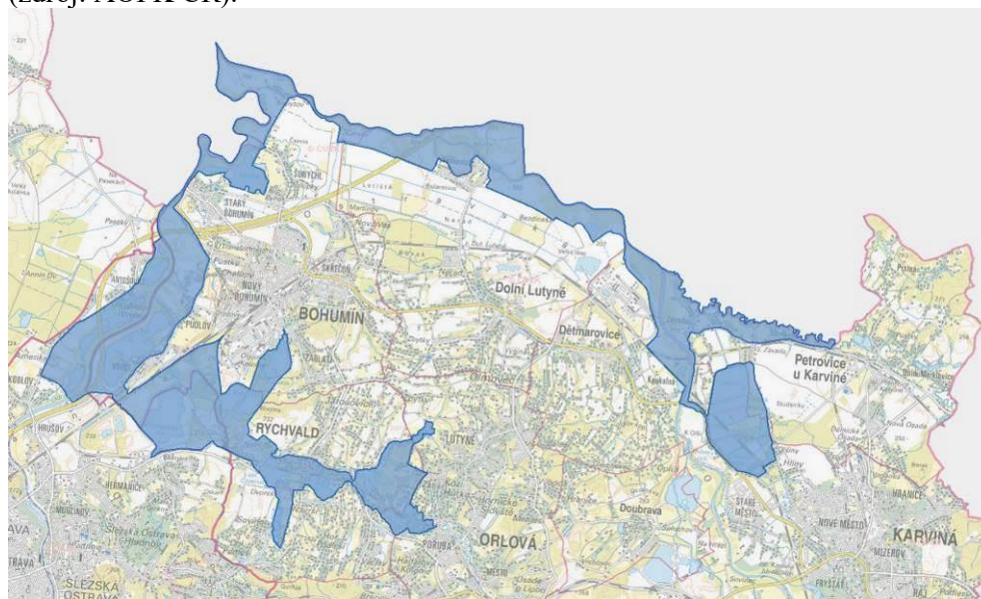
Předmětem ochrany PO jsou následující evropsky významné druhy živočichů:

bukáček malý (*Ixobrychus minutus*)

ledňáček říční (*Alcedo atthis*)

slavík modráček střeoevropský (*Luscinia svecica cyanecula*)

**Obr. 3:** Lokalizace hranice ptačí oblasti PO Heřmanský stav – Odra – Poolší (modrý polygon) (zdroj: AOPK ČR).



V následující tabulce je uveden přehled všech předmětů ochrany PO a na základě znalosti bionomie jednotlivých druhů a jejich rozšíření v zájmovém území je stanoveno riziko potenciálního dotčení jednotlivých předmětů ochrany hodnocenou koncepcí.

**Tab. 2:** Riziko dotčení jednotlivých předmětů ochrany PO Heřmanský stav – Odra – Poolší.

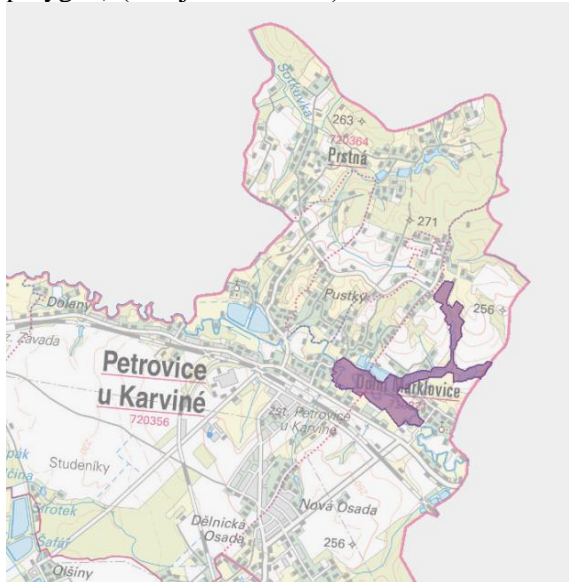
předmět ochrany	možné dotčení hodnocenou koncepcí
bukáček malý ( <i>Ixobrychus minutus</i> )	- <b>ne</b> , tento druh se v místě navržených změn využití území na území PO Heřmanský stav – Odra – Poolší nevyskytuje.
ledňáček říční ( <i>Alcedo atthis</i> )	- <b>ano</b> , konkrétní nálezy tohoto druhu v nálezové databázi AOPK ČR (2023b) se nacházejí ve vazbě na vodní tok Petrůvka a řeku Olši, do jejichž blízkosti hodnocená koncepce navrhuje změnu využití území (protipovodňové opatření). Tato návrhová plocha má potenciál ovlivnit udávaný biotop tohoto předmětu ochrany. Tomuto předmětu ochrany je proto dále věnována pozornost hodnocení.
slavík modráček středoevropský ( <i>Luscinia svecica cyanecula</i> )	- <b>ne</b> , tento druh se v místě navržených změn využití území na území PO Heřmanský stav – Odra – Poolší nevyskytuje.

## 4.2 Charakteristika evropsky významné lokality (EVL) Dolní Marklovice a jejich předmětů ochrany

Evropsky významná lokalita Dolní Marklovice (kód: CZ0813442) byla vyhlášena nařízením Vlády ČR č. 187/2018 Sb. na ploše 39,6948 ha. Lokalita se nachází v severovýchodní části Moravskoslezského kraje u hranic s Polskem. EVL se rozkládá podél říčky Petrůvky a v hraničním výběžku v obci Dolní Marklovice. (viz Obr. 4).

Předmětem ochrany EVL je jeden evropsky významný druh: kuňka ohnivá (*Bombina bombina*).

**Obr. 4:** Lokalizace hranice evropsky významné lokality EVL Dolní Marklovice (fialový polygon) (zdroj: AOPK ČR).



Na základě znalosti bionomie druhu kuňky ohnivé a rozšíření druhu v území bylo vyhodnoceno riziko potenciálního dotčení tohoto předmětu ochrany EVL hodnocenou koncepcí. Konkrétní nálezy tohoto druhu v náleзовé databázi AOPK ČR (2023b) byly zjištěny v blízkosti některých ploch změn využití území. Tomuto předmětu ochrany je proto dále věnována pozornost hodnocení.

## 5. Identifikace předmětů ochrany evropsky významných lokalit a ptačích oblastí, které budou pravděpodobně územním plánem ovlivněny, včetně jejich charakteristiky zaměřené na současný stav území, cíle ochrany a zdůvodnění jejich výběru

Na základě provedené analýzy byl stanoven jeden předmět ochrany EVL Dolní Marklovice, jako potenciálně dotčený realizací změny č. 2 ÚP Petrovice u Karviné: **kuňka ohnivá** (*Bombina bombina*). V případě PO Heřmanský stav – Odra – Poolší, byl jeden předmět ochrany stanoven jako potenciálně dotčený realizací změny č. 2 ÚP: **ledňáček říční** (*Alcedo atthis*).

Níže prezentovaná základní charakteristika jednotlivých potenciálně dotčených předmětů ochrany EVL Dolní Marklovice a PO Heřmanský stav – Odra – Poolší je zpracována dle Souhrnu doporučených opatření pro evropsky významnou lokalitu Dolní Marklovice (AOPK ČR, RP SCHKO Poodří 2020) a dle Souhrnu doporučených opatření pro ptačí oblast Heřmanský stav – Odra – Poolší (AOPK ČR, RP SCHKO Poodří 2018). Další zdroje informací o předmětech ochrany jsou v textu průběžně citovány a jejich přehled je součástí kap. 3 tohoto dokumentu.

### 5.1 Identifikace a základní popis předmětu ochrany EVL Dolní Marklovice

#### ***kuňka ohnivá (Bombina bombina):***

Kuňka ohnivá je více vázána na vodní prostředí a je více náročná na kvalitu a množství biotopů v porovnání s většinou ostatních druhů obojživelníků. Většinu roku tráví v různých typech vodních biotopů - v kalužích, tůních i rybnících, a to v rozdílných typech v průběhu celého roku.

Kuňka ohnivá se rozmnožuje obvykle v nelesních (zřídka i v lesních) rybnících a tůních s pozvolnými břehy a dostatkem mělkých litorálů, s vyšším zastoupením měkkých vodních makrofyt, které jsou bohaté na její hlavní potravu – komáří a pakomáří larvy. Typickým biotopem tohoto druhu je extenzivně obhospodařovaný rybník nebo větší tůň bez rybí obsádky s dobře vyvinutými litorálními porosty. Dále se kuňka rozmnožuje v menších tůních na loukách, lučních ladech, v lomech, pískovnách, na výsypkách, ve vodních kanálech, v koupalištích, požárních nádržích, kalužích na zvodnělých tankodromech a v menší míře i v kalužích na cestách.

Dospělci i subadultní jedinci se v průběhu roku zdržují v různých typech vodních i suchozemských biotopů. Obývají různé vodní plochy, včetně např. hodně zazemněných tůní, kde hledají potravu. Dále se vyskytují na loukách, lučních ladech, ve světlých mokřadních lesích, na extenzivních polích a v dalších obdobných biotopech. Koncem léta kuňky migrují k zimním úkrytům.

Kuňka ohnivá je druhem, který na lokalitách svého výskytu nemůže dlouhodobě prosperovat bez provádění pravidelných nebo alespoň občasných managementových zásahů. Při péči o biotopy je nutné se zaměřit jak na vodní, tak i na terestrické biotopy a zimoviště. Mezi hlavní opatření na podporu populací tohoto druhu patří budování nových vodních ploch a mokřadů, udržování vhodných parametrů již osídlených lokalit (zamezení zazemnění a zárůstu, eliminace nevhodné rybí osádky ve vodních plochách, zajištění dostatečné rozlohy litorálu s vyvinutou litorální vegetací a jeho oslunění pravidelným výřezem náletu, provozování extenzivního hospodaření v případě rybníkářství a zamezení kolísání vodní hladiny v průběhu rozmnožování kuněk apod.) a udržování vhodného terestrického prostředí zejména v místech pohybu a zimování kuněk (zajištění pravidelné péče o travní porosty, zajištění sečení s vyšší výškou pokosu alespoň 10 až 15 cm a sečení za suchého a slunečného počasí, vyloučení aplikace biocidů, podpora úkrytových možností).

Na území obce Petrovice u Karviné se druh vyskytuje plošně a těžištěm výskytu druhu je především rybníční soustava a tok říčky Petrůvka v oblasti EVL Dolní Marklovice. Dle provedených průzkumů a dalších dostupných dat (např. NDOP) se kuňka ohnivá vyskytuje ve vazbě na bezejmennou vodoteč v blízkosti navržené plochy motokrosově trati. Negativní vliv návrhových ploch na biotop tohoto předmětu ochrany nelze a priori vyloučit. Motokrosová trať může představovat potenciální biotop druhu. Bližší komentář k vlivu potenciálně kolizní plochy na tento předmět ochrany a jeho biotop je uveden v popisné části tohoto hodnocení (kap. 6).

**Z výše uvedených důvodů je uvedený druh dále předmětem hodnocení.**

## 5.2 Identifikace a základní popis předmětů ochrany PO Heřmanský stav – Odra – Poolší

### ***bukáček malý (Ixobrychus minutus):***

Žije velmi skrytě v rákosových a vrbových porostech, hnízdí v mokřadech, bažinách a na březích rybníků zarostlých rákosem. Hnízdí v květnu až červenci, většinou jednou ročně. Hnízdo je miskovitá stavba ze stébel ostřice a rákosí umístěná těsně nad vodou. Samice snáší 4-6 bělavých vajec, na kterých sedí oba rodiče asi 17-19 dní. Mláďata opouštějí hnízdo ještě nezletlá po 10-12 dnech, kdy se obratně pohybují v rákosí v okolí hnízda. Vzletnosti dosahují mladí ptáci ve stáří 21 - 23 dnů.

V ČR se jedná o vzácný druh s odhadem početnosti 60 až 80 párů. Bukáček malý je tažný pták, na hnízdiště se vrací na přelomu dubna a května, odlétá během srpna a září. Zimuje v mokřadech střední rovníkové Afriky.

Obecně hlavním ohrožením pro tento druh je změna charakteru jeho biotopu – rozsáhlých rákosin s vodní hladinou, záplavových území a mokřadů, způsobená zejména odvodněním, vysekáváním porostů rákosu apod.

Na území obce Petrovice u Karviné se druh vyskytuje jen okrajově ve vazbě na rybníční soustavu na území Karviné. Druh hnízdí v rákosinách v prostoru ptačí oblasti. Na území ptačí oblasti je uváděn výskyt 5 až 8 pravidelně se rozmnožujících párů. Druh se dle provedených průzkumů a dalších dostupných dat (např. NDOP) v prostoru navržených ploch ani v blízkém okolí nevyskytuje. Druh nemá v zájmovém území navržených ploch a jejich blízkém okolí vhodné biotopové podmínky.

Z těchto důvodů lze vyloučit ovlivnění bukáčka malého realizací koncepce, a proto **není uvedený druh dále předmětem hodnocení.**

**ledňáček říční (*Alcedo atthis*):**

Ledňáček je u nás stálým, přelétavým i tažným ptákem. Tažní jsou zejména mladí ptáci, kteří táhnou nejčastěji jihozápadním směrem ke Středozemnímu moři. Typickým prostředím jsou pomaleji tekoucí části řek či větších potoků. V menší míře též stojaté vody. V zimě jej najdeme u prudších a nezamrzajících částí vodních toků. Hnízdí v zemních norách, které si vyhrabává ve strmých březích. V průběhu roku hnízdí zpravidla dvakrát, někdy i třikrát a výjimečně i čtyřikrát. Hnízdění probíhá od poloviny března do poloviny srpna, ojediněle až do září. Snůšku tvoří obvykle 5– 8 vajec. Doba sezení, na které se podílejí oba rodiče, činí 18–21 dní. Mláďata krmí oba rodiče. Trus mláďat vytéká z nory chodbou ven. Hnízdni péče o mláďata trvá 23–27 dní. Po vyvedení se mláďata rozptýlí a také hnízdni páry se rozdělují. Pohlavní dospělosti dosahují ve druhém kalendářním roce. Potravu ledňáčků tvoří malé ryby (do 11 cm), pulci a žáby, koryši, měkkýši, hmyz a jeho larvy žijící ve vodě. Na svou kořist nejčastěji číhají na větvi u vody a pak se po ní vrhají střemhlav pod hladinu.

Ve správním území obce Petrovice u Karviné se druh vyskytuje plošně. Těžištěm výskytu druhu jsou především koryta řek Odry a Petrůvky a jejich nivy. Na území ptačí oblasti je uváděn výskyt 10 až 20 pravidelně se rozmnožujících párů. Dle provedených průzkumů a dalších dostupných dat (např. NDOP) se ledňáček říční vyskytuje ve vazbě na meandry Petrůvky a Olše v blízkosti navržené plochy protipovodňového opatření. Negativní vliv návrhových ploch na biotop tohoto předmětu ochrany nelze a priori vyloučit. Bližší komentář k vlivu potenciálně kolizních ploch na tento předmět ochrany a jeho biotop je uveden v popisné části tohoto hodnocení (kap. 6).

**Z výše uvedených důvodů je uvedený druh dále předmětem hodnocení.**

**slavík modráček středoevropský (*Luscinia svecica cyanecula*):**

Druh žije na vlhkých bažinatých místech v porostech ostřic a rákosí s křovitými vrbami, preferuje rozsáhlé rákosiny. Hnízdo staví na zemi; vždy je dobře ukryto v rostlinstvu. Ve snůšce bývá nejčastěji 4 až 5 vajíček. Na hnízdě sedí pouze samička, krmí oba staří ptáci. Slavík modráček středoevropský je tažný druh, jenž přilétá koncem března. V ČR se jedná o vzácný druh.

Obecně hlavním ohrožením pro tento druh je změna charakteru jeho biotopu – rozsáhlých rákosin s vodní hladinou, záplavových území a mokřadů, způsobená zejména odvodněním, vysekáváním porostů rákosu apod.

Na území obce Petrovice u Karviné se druh vyskytuje jen okrajově, ve vazbě na rybníční soustavu na území Karviné. Druh hnízdí v rákosinách v prostoru ptačí oblasti. Na území ptačí oblasti je uváděn výskyt 15 až 20 pravidelně se rozmnožujících párů. Druh se dle provedených průzkumů a dalších dostupných dat (např. NDOP) v prostoru navržených ploch ani v blízkém okolí nevyskytuje. Druh nemá v zájmovém území navržených ploch a jejich blízkém okolí vhodné biotopové podmínky.

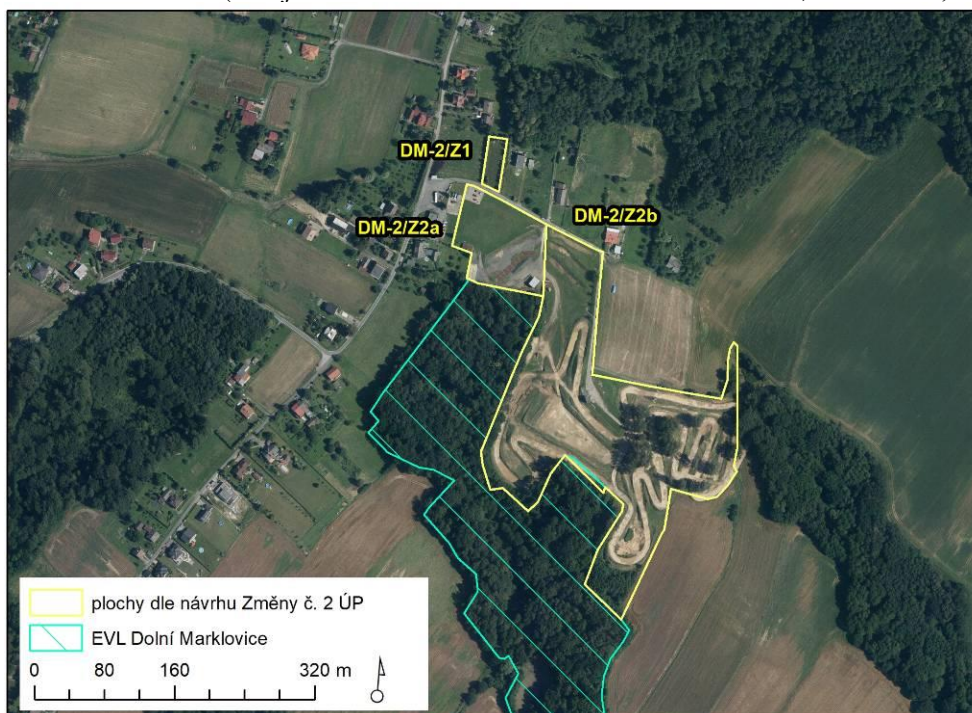
Z těchto důvodů lze vyloučit ovlivnění slavíka modráčka středoevropského realizací záměru, a proto **není uvedený druh dále předmětem hodnocení.**

## 6. Výsledky návštěvy a terénních šetření na území EVL a PO, které budou pravděpodobně územním plánem ovlivněny

Při úvodním screeningu předloženého návrhu ÚPD (viz kap. 2.2) bylo konstatováno, že v případě tří návrhových ploch lze vyslovit potenciální riziko negativního ovlivnění PO Heřmanský stav – Odra – Poolší a v případě dvou ploch lze vyslovit riziko možného ovlivnění EVL Dolní Marklovice. Důvodem je skutečnost, že se tyto plochy změn využití území nacházejí na území EVL či PO, resp. v jejich bezprostřední blízkosti (v případě EVL), kde mají potenciál negativně ovlivnit biotopy konkrétních předmětů ochrany EVL.

Při zpracování tohoto hodnocení bylo využito poznatků z terénního šetření na lokalitě v průběhu ledna 2023. Níže v textu je uveden popis návrhových ploch, včetně informací o identifikaci biotopů a případném výskytu předmětů ochrany EVL Dolní Marklovice a PO Heřmanský stav – Odra – Poolší dle provedených průzkumů a databázi AOPK ČR a vlastního terénního průzkumu. Informace o dotčených přírodních biotopech jsou získány z aktualizované vrstvy mapování biotopů (AOPK ČR 2023a).

**Obr. 5:** Zájmová plocha DM-2/Z2b na podkladu leteckého snímku se zobrazením území EVL Dolní Marklovice (zdroj: Urbanistické středisko Ostrava s.r.o. 2022, AOPK ČR, ČÚZK).



## **DM-2/Z2b – OSs (plochy občanského vybavení – sportovních a rekreačních zařízení specifických), DM-2/Z2a OS (plochy občanského vybavení – sportovních a rekreačních zařízení)**

Nově navržená plocha sportovních a rekreačních zařízení DM-Z2b je návrhem změny č. 2 ÚP vymezena za účelem provozování motokrosové trati. Plocha je vymezena v severní části k. ú. Dolní Marklovice v návaznosti na sousední zastavitelnou plochu občanského vybavení - sportovních a rekreačních zařízení označenou DM-2/Z2a, ve které se předpokládá vybudování zázemí pro motokrosovou trať, která má být provozována v ploše DM-Z2b.

Plocha DM-Z2b dle dostupných podkladů zčásti zasahuje na území EVL Dolní Marklovice v rozsahu cca 275 m<sup>2</sup>. Jedná se pouze o okrajový zásah v jižní části plochy, který může vycházet z odlišných mapových podkladů AOPK ČR a zpracovatele návrhu změny č. 2 ÚP.

Navržená plocha DM-Z2b je situována do silně antropogenně disturbovaného území, pozemky na ploše **jsou již využívány pro existující motokros**. Jedná se tedy de facto o narovnání stávajících poměrů v území se stavem ÚPD. Na lokalitě se nachází mozaika ploch bez vegetačního pokryvu, ruderální bylinné vegetace a porostů dřevin, v severní části plochy je situována zpevněná příjezdová komunikace (biotopy X1, X6, X7, X12).

Podobnou charakteristikou se vyznačuje sousední plocha DM-2/Z2a, která je tvořena antropogenními biotopy – mozaikou ploch bez vegetace, ploch s ruderální vegetací, zpevněných povrchů a stávajícího volnočasového areálu (amfiteátr). Plocha nezasahuje na území EVL.

Při exercepci dat z náleзовé databáze ochrany přírody (AOPK ČR 2023b) nebyla zjištěna prostorová kolize návrhových ploch s nálezy předmětu ochrany EVL Dolní Marklovice. Byly zaznamenány dva bodové nálezy kuňky ohnivě v blízkosti cca 90 m a cca 120 m od navrhované plochy DM-Z2b, ve vazbě na podmáčené biotopy v okolí bezejmenného vodního toku (Nytra 2007). Možná migrace uvedeného druhu do prostoru navržené plochy DM-Z2b či DM-2/Z2a je málo pravděpodobná, bez významu pro ochranu druhu. Mokřadní biotop s udávaným výskytem druhu je oproti areálu motokrosové trati i vedlejší ploše situován v příkře svažovaném údolí. V areálu stávající motokrosové trati ani na vedlejší ploše DM-2/Z2a se fakticky nenachází podmáčené biotopy potenciálně vyhledávané obojživelníky, resp. lokálně jde pouze o efemérní kaluže. Celkově je stávající charakter převážně antropogenních biotopů na obou návrhových plochách nevhodný pro výskyt předmětu ochrany EVL.

Na základě výše uvedeného rozboru, lze negativní vliv navržených ploch DM-Z2b DM-2/Z2a na předmět ochrany a celistvost EVL Dolní Marklovice vyloučit, resp. lze konstatovat **nulový vliv** dle metodiky hodnocení. Doporučujeme však sladit vymezení hranice plochy DM-Z2b s hranicí EVL, ať nedochází, byť pravděpodobně jen k formální, prostorové kolizi s EVL.

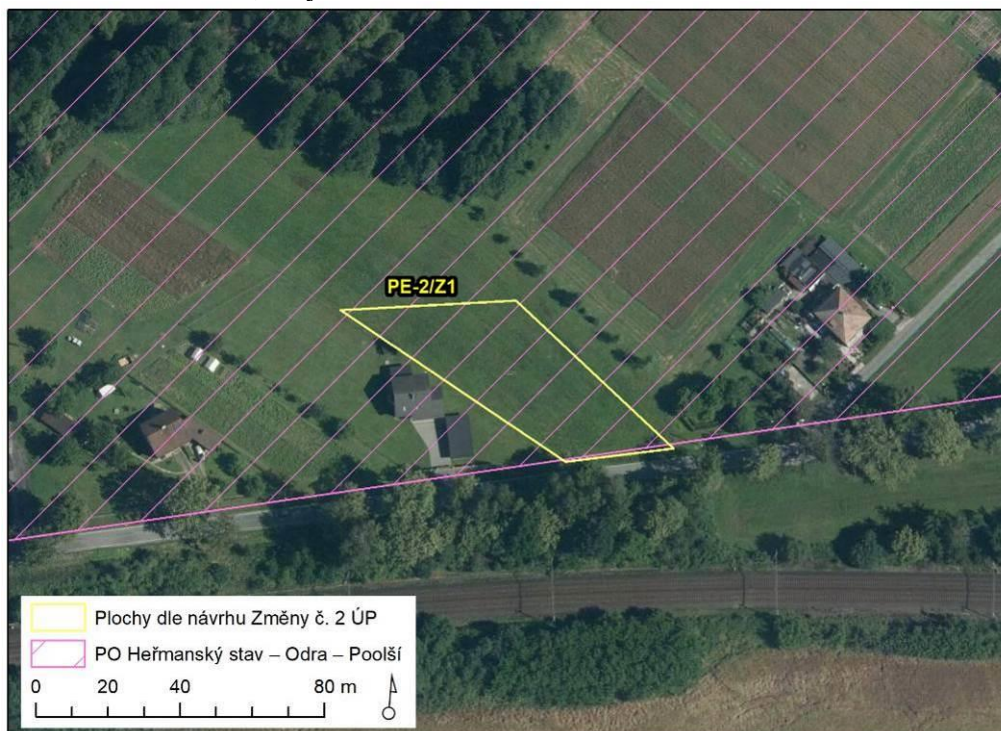
**Foto 1:** Pohled ze severu na stávající motokrosový areál – plochu DM-Z2b, mozaiku disturbovaných ploch, dřevin a antropogenních lučních porostů.



**Foto 2:** Pohled na sousední plochu DM-Z2a se stávajícím volnočasovým areálem.



**Obr. 6:** Plocha PE-2/Z1 na podkladu leteckého snímku se zobrazením území PO Heřmanský stav – Odra – Poolší (zdroj: Urbanistické středisko Ostrava s.r.o. 2022, AOPK ČR, ČÚZK).



#### **PE-2/Z1 – BV (plochy bydlení v rodinných domech – venkovské)**

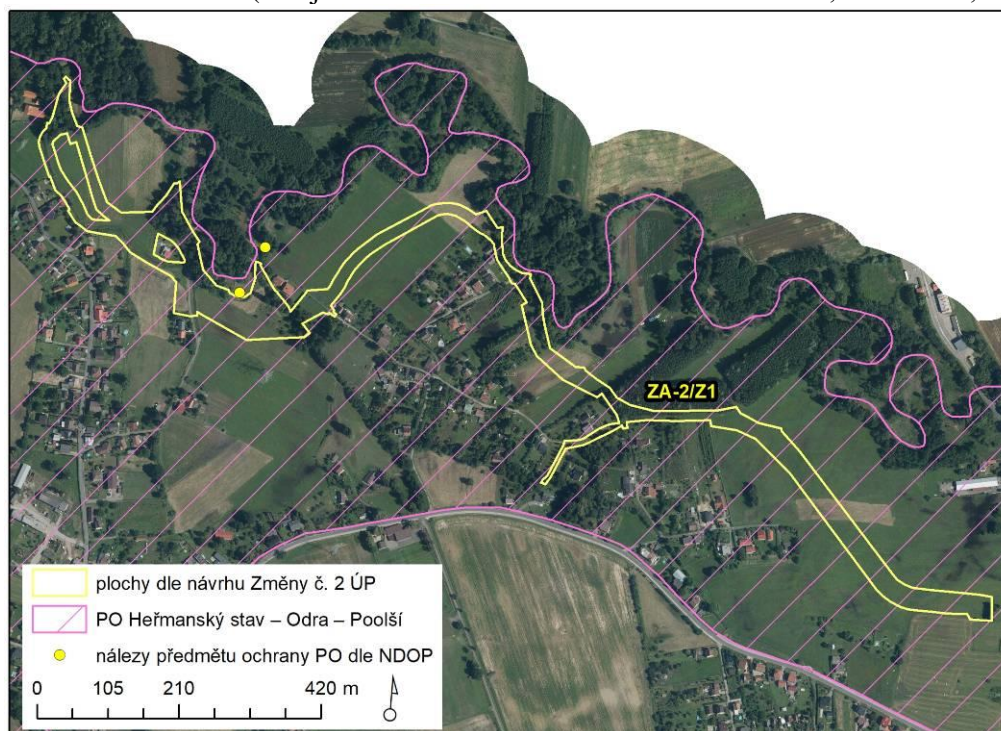
Hodnocená koncepce navrhuje uvedenou plochu bydlení v severozápadní části k. ú. Petrovice u Karviné, v blízkosti hranice s k. ú. Závada nad Olší. Plocha je vymezena do kulturního lučního porostu (biotop X5) podél stávající komunikace, v návaznosti na stávající zástavbu. Plocha je vymezena v území PO Heřmanský stav – Odra – Poolší a její realizací dojde k záboru části území PO.

Dle náleзовé databáze ochrany přírody (NDOP AOPK ČR 2023b) nebyl na řešené ploše v minulosti detekován výskyt žádného předmětu ochrany PO. Stávající charakter kulturní louky není atraktivní pro výskyt předmětů ochrany PO. Negativní ovlivnění předmětů ochrany PO lze vyloučit.

**Foto 3:** Pohled na navrženou plochu PE-2/Z1 ze stávající komunikace.



**Obr. 7:** Plocha ZA-2/Z1 na podkladu leteckého snímku se zobrazením území PO Heřmanský stav – Odra – Poolší (zdroj: Urbanistické středisko Ostrava s.r.o. 2022, AOPK ČR, ČÚZK).



### **ZA-2/Z1 – VVH (plochy vodní a vodohospodářské – hrází)**

Plocha je situována jižně od vodního toku Petrůvky, v severní části katastrálního území obce. Nově navržená plocha je koncepcí vymezena za účelem realizace protipovodňových hrází podél toku Petrůvka. Plocha je liniového charakteru, její délka činí více než 3,5 km. Plocha je navržena mimo stávající zástavbu obce převážně do intenzivně využívaných polních kultur, pastvin, kulturních lučních porostů, okrajově do porostů dřevin (biotopy X2, X4, X5, X7, X12). V několika místech plocha zasahuje dopravní komunikace a okrajové části zahrad (biotopy X1, X6). Místy je plocha navržena do vodního toku Petrůvka a jeho blízkého

okolí. Dle vrstvy mapování biotopů (AOPK ČR 2023a) návrhová plocha v blízkosti toku Petrůvky zasahuje do některých přírodních biotopů, konkrétně biotopu T1.4 (Aluviální psárkové louky), L2.2 (Údolní jasanovo-olšové luhy), VG1 (Stanoviště bez vodních makrofyt, ale s příroz. nebo přírodně blíz. charakt. dna a břehu), V4B (Stanoviště s potenciálním výskytem makrofyt nebo se zjevně příroz. či přír. blíz. charakt. koryta) a M1.4 (Říční rákosiny). Záměrem zasažené břehy Petrůvky jsou lokálně porostlé přibřežní vegetací, lokálně s výskytem hlíněných nátrží, které tvoří potenciálně vhodný biotop pro výskyt ledňáčka říčního, předmět ochrany PO.

Plocha se v celém svém rozsahu nachází na území PO Heřmanský stav – Odra – Poolší.

Dle náleзовé databáze ochrany přírody (NDOP AOPK ČR 2023b) nebyl přímo v řešené ploše v minulosti detekován výskyt žádného předmětu ochrany PO, nicméně nejbližší bodové nálezy ledňáčka říčního byly zaznamenány cca 5 m a 20 m od navržené plochy (Polášek 2019) ve vazbě na vodní tok. Výskyt ledňáčka říčního nebyl při aktuálním terénním průzkumu prokázán, nicméně Na základě provedeného terénního průzkumu lze konstatovat, že charakter přírodě blízkého vodního koryta Petrůvky v místech, kde se k toku přimyká návrhová plocha (navržená protipovodňová hráz), místy nabízí vhodné podmínky pro ledňáčka říčního a jeho výskyt zde je pravděpodobný. Nelze proto a priori vyloučit možné ovlivnění části biotopu druhu a celistvost PO výstavbou navržených protipovodňových opatření.

Komplexní zhodnocení vlivu plochy na předměty ochrany a celistvost PO Heřmanský stav – Odra – Poolší je součástí kap. 8 tohoto hodnocení.

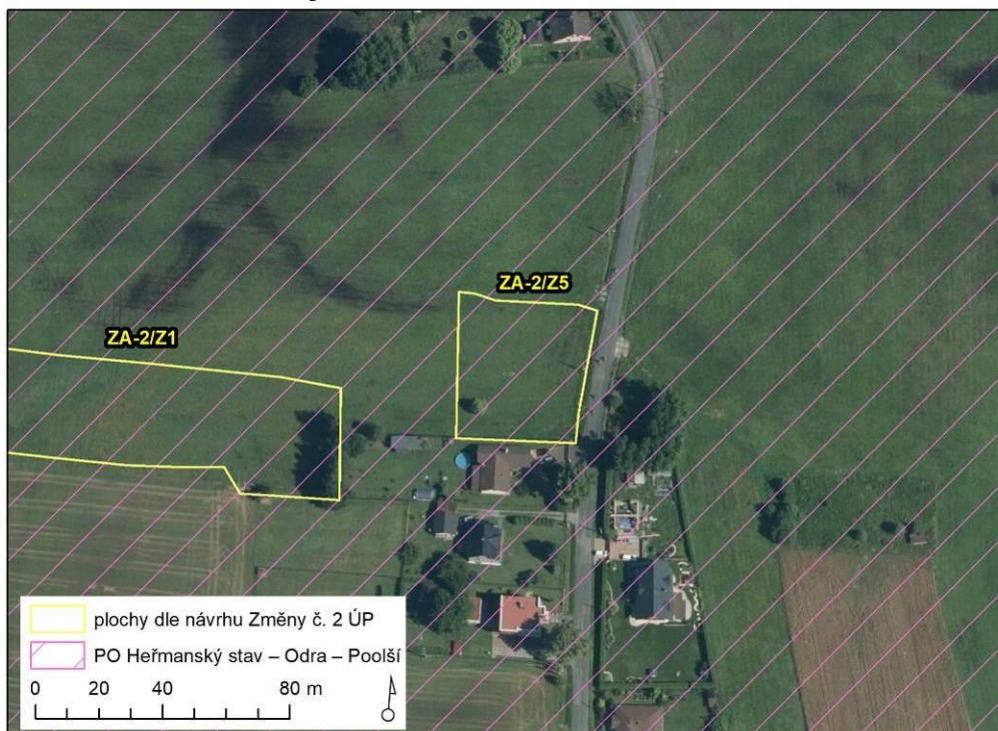
**Foto 4:** Pohled na přírodě blízké koryto vodního toku Petrůvka. V pozadí jsou patrné nátrže v hlíněných březích, vhodný biotop pro hnízdění ledňáčka říčního.



**Foto 5:** Pohled po proudu vodního toku Petrůvka, lokalita místy invadována křídlatkou (pravý břeh).



**Obr. 8:** Plocha ZA-2/Z5 na podkladu leteckého snímku se zobrazením území PO Heřmanský stav – Odra – Poolší (zdroj: Urbanistické středisko Ostrava s.r.o. 2022, AOPK ČR, ČÚZK).



#### **ZA-2/Z5 – BV (plochy pro bydlení v rodinných domech)**

Návrh změny č. 2 ÚP nově vymezuje plochu ZA-2/Z5 ve východní části k. ú. Petrovice u Karviné, v návaznosti na stávající zástavbu. Plocha je navržena do kulturního lučního porostu (biotop X5) podél stávající komunikace, v návaznosti na stávající zástavbu. Plocha je vymezena v území PO Heřmanský stav – Odra – Poolší a její realizací dojde k záboru části území PO.

Dle nálezové databáze ochrany přírody (NDOP AOPK ČR 2023b) nebyl na řešené ploše v minulosti detekován výskyt žádného předmětu ochrany PO. Stávající charakter kulturní louky není atraktivní pro výskyt předmětů ochrany PO. Negativní ovlivnění předmětů ochrany PO lze vyloučit.

**Foto 6:** Pohled na navrženou plochu ZA-2/Z5 ze stávající komunikace.



## 7. Údaje o provedených konzultacích s odbornými osobami, zejména z hlediska jejich rozsahu a závěrů

Vliv změny č. 2 ÚP Petrovice u Karviné na lokality soustavy Natura 2000 nebyl konzultován s dalšími odbornými osobami. Ke zhotovení předkládaného hodnocení bylo využito autorových znalostí zájmového území, dalších tištěných či elektronických zdrojů informací o zájmovém území, řešených předmětech ochrany, včetně provedení terénního průzkumu.

## 8. Identifikace a popis předpokládaných vlivů jednotlivých součástí návrhu ÚP na EVL a PO a jejich předměty ochrany, vyhodnocení významnosti vlivů, vč. kumulativních a synergických vlivů

### 8.1 Metodika hodnocení vlivů návrhu ÚP na evropsky významné lokality a ptačí oblasti a jejich předměty ochrany

Pozornost hodnocení dle §45i ZOPK byla zaměřena na návrhovou část koncepce (návrh změny ÚP), která obsahuje návrhy konkrétních záměrů. Jedná se o změny funkčního využití území, jejichž realizace potenciálně může vyvolat změnu stávajících přírodních podmínek v lokalitách soustavy Natura 2000 či v jejich blízkosti, konkrétně EVL Dolní Marklovice a PO Heřmanský stav – Odra – Poolší. Typicky se jedná o zastavitelné plochy a jiné změny biotopu předmětů ochrany zmíněných EVL a PO.

Podrobný popis jednotlivých aspektů návrhu změny č. 2 ÚP a jejich vlivů na dílčí složky životního prostředí nejsou předmětem tohoto hodnocení dle § 45i ZOPK. Další informace lze získat zejména v textu návrhu změny č. 2 ÚP a ve vyhodnocení SEA dle ZPV. Hodnocení návrhu změny č. 2 ÚP nebylo prováděno metodou *ex ante* (tedy současně se zpracováním samotné koncepce – návrhu změny ÚPD).

Cílem naturového hodnocení je obecně zjistit, zda má koncepce významný negativní vliv na celistvost a předměty ochrany evropsky významných lokalit a ptačích oblastí. Za referenční cíl pro vyhodnocení vlivu koncepce na evropsky významné lokality a ptačí oblasti bylo v souladu s metodickými doporučeními Evropské komise (viz Kolektiv 2001, Kolektiv 2001a) a platnou legislativou zvoleno: zachování příznivého stavu z hlediska ochrany pro předměty ochrany evropsky významných lokalit a ptačích oblastí (typy přírodních stanovišť, evropsky významné druhy, ptačí druhy). Jako konkrétní metoda pro vyhodnocení vlivů koncepce bylo zvoleno slovní vyhodnocení všech potenciálně relevantních vlivů koncepce ve vztahu k EVL Dolní Marklovice a PO Heřmanský stav – Odra – Poolší.

Významnost vlivů byla hodnocena podle následující stupnice, jež je navržena metodickým doporučením MŽP ČR (viz MŽP ČR 2007):

Hodnota	Termín	Popis
-2	Významný negativní vliv	<b>Negativní vliv dle odst. 9 § 45i zákona č. 114/1992 Sb., v platném znění</b> <b>Vylučuje realizaci koncepce (resp. koncepci je možné realizovat pouze v případech určených dle odst. 9 a 10 § 45i zákona)</b> Významný rušivý až likvidační vliv na stanoviště či populaci druhu nebo její podstatnou část; významné narušení ekologických nároků stanoviště nebo druhu, významný zásah do biotopu nebo do přirozeného vývoje druhu. Vyplývá ze zadání koncepce, nelze jej eliminovat (resp. eliminace by byla možná jen vypuštěním problémového dílčího úkolu – záměru, opatření atd.).
-1	Mírně negativní vliv	Omezený/mírný/nevýznamný negativní vliv <b>Nevylučuje realizaci koncepce.</b>

		Mírný rušivý vliv na stanoviště či populaci druhu; mírné narušení ekologických nároků stanoviště nebo druhu, okrajový zásah do biotopu nebo do přirozeného vývoje druhu. Je možné jej vyloučit navrženými zmírňujícími opatřeními.
0	Bez vlivu	Koncepce, resp. její dílčí úkoly nemají žádný vliv.
+1	Mírně pozitivní vliv	Mírný příznivý vliv na stanoviště či populaci druhu; mírné zlepšení ekologických nároků stanoviště nebo druhu, mírný příznivý zásah do biotopu nebo do přirozeného vývoje druhu.
+2	Významný pozitivní vliv	Významný příznivý vliv na stanoviště či populaci druhu; významné zlepšení ekologických nároků stanoviště nebo druhu, významný příznivý zásah do biotopu nebo do přirozeného vývoje druhu.
?	Vliv nelze vyhodnotit	Z obecného zadání koncepce není možné vyhodnotit vliv (jedná se o nedostatečnost dat na straně koncepce, resp. jí plánovaných úkolů, která je způsobena obecnou povahou dílčího úkolu/opatření).

Konkrétní indikátory, jež definují hladinu významného negativního vlivu dle odst. 9 § 45i ZOPK, resp. dle směrnice o stanovištích (92/43/EEC) lze stanovit na základě analogie s přístupem používaným při hodnocení míry významnosti vlivů v jiných evropských zemích (Percival 2001, Bernotat 2007).

Za významný negativní vliv je typicky považována přímá a trvalá ztráta části stanoviště druhu či typu přírodního stanoviště, které jsou předmětem ochrany EVL nebo PO. Za jedno z významných kritérií (hladina významnosti vlivu) lze konkrétně považovat likvidaci minimálně 1%, resp. řádově nižších jednotek % rozlohy typu přírodního stanoviště či 1%, resp. řádově nižších jednotek % velikosti populace evropsky významného druhu na území dané EVL nebo ptačího druhu na území ptačí oblasti (Bernotat 2007, Percival 2001, MŽP 2011). Alternativně lze pracovat také s limitem záboru ploch přírodních stanovišť – předmětů ochrany EVL na území dané obce, jež se pohybuje v rozmezí 1 - 6% (viz Banaš 2012, MŽP 2011). Tento přístup se uplatňuje zejména na území EVL Krkonoše, kde je dlouhodobě sledován rozsah aktuálního záboru lučních stanovišť.

V předloženém hodnocení jsou za indikátory významně negativního vlivu na předměty ochrany a celistvost EVL Dolní Marklovice a PO Heřmanský stav – Odra – Poolší považovány zejména eventuální zábor významných biotopů předmětů ochrany a případně také významné změny určujících ekologických podmínek, jež zajišťují příznivý stav předmětů ochrany (vhodná struktura biotopu, vysoká kvalita přírodního prostředí, příznivý ekologický režim stanovišť, významná fragmentace prostředí, apod.).

## 8.2 Popis a vyhodnocení přímých a nepřímých vlivů návrhu ÚP na evropsky významné lokality a ptačí oblasti a jejich předměty ochrany

### Vliv koncepce na PO Heřmanský stav – Odra - Poolší

Provedeným vyhodnocením navržených ploch změn využití území bylo zjištěno, že v případě jedné plochy (plocha protipovodňových opatření ZA-2/Z1) lze vyslovit riziko možného ovlivnění PO Heřmanský stav – Odra – Poolší. Důvodem je skutečnost, že realizací této ploch může dojít k zásahu do části potenciálního biotopu předmětu ochrany PO – ledňáčka říčního.

Plocha protipovodňových opatření ZA-2/Z1 generuje zábor části břehů vodního toku Petrůvky, jež mohou představovat potenciální biotop výskytu ledňáčka říčního. Konkrétní recentní výskyt ledňáčka říčního v kolizi se jmenovanou plochou nebyl zjištěn. Excerpci dat z

NDOP AOPK ČR (2023b) však byly zjištěny bodové nálezy ve vazbě na vodní tok Petrůvka a jeho nivu v blízkosti návrhové plochy (viz popis plochy v kap. 6). V březích Petrůvky se lokálně nachází hliněné nátrže, jež tvoří vhodný hnízdní biotop druhu. Samotný vodní tok je také potravním biotopem ledňáčka říčního.

Celkově lze na základě výše uvedeného rozboru stanovit **nulové až mírně negativní ovlivnění** (0 až -1 dle stupnice hodnocení) **ledňáčka říčního** z důvodu možného zásahu budoucího záměru do části biotopu druhu a možného rušení při stavebních pracích na projektové úrovni konkrétního budoucího záměru. Možné negativní vlivy lze zmírnit přijetím konkrétních zmírňujících opatření na projektové úrovni záměru (viz kap. 11).

Vliv koncepce na další předměty ochrany PO - **bukáčka malého (*Ixobrychus minutus*) a slavíka modráčka střeoevropského (*Luscinia svecica cyanecula*)** byl provedeným hodnocením **vylouen**. Důvodem je absence výskytu těchto druhů na návrhových plochách, resp. chybějící potenciál negativního ovlivnění těchto druhů hodnocenou koncepcí (viz popis ploch v kap. 6).

#### **Vliv koncepce na EVL Dolní Marklovice**

Provedeným vyhodnocením bylo konstatováno **nulové ovlivnění** předmětu ochrany EVL – **kuňky ohnivé** realizací navržené změny č. 2 ÚP. Důvodem je faktická absence výskytu tohoto druhu i optimálních biotopů druhu na návrhových plochách, resp. chybějící potenciál negativního ovlivnění kuňky ohnivé hodnocenou koncepcí (viz popis ploch v kap. 6).

## **8.3 Hodnocení vlivů návrhu ÚP na celistvost evropsky významných lokalit a ptačích oblastí**

### **8.3.1 Metodika hodnocení významnosti vlivů na celistvost lokalit**

Úvodem je vhodné uvést, že celistvostí u EVL/PO obecně rozumíme udržení kvality lokality z hlediska naplňování jejích ekologických funkcí ve vztahu k předmětům ochrany. V dynamickém pojetí jde o schopnost ekosystémů nadále fungovat způsobem, který je příznivý pro předměty ochrany z hlediska zachování, popř. zlepšení jejich stávajícího stavu. Celistvost lokality je zachována, pokud má lokalita vysoký potenciál pro zabezpečení cílů ochrany, má zachovány ekologické funkce, samočisticí a obnovné schopnosti v rámci své dynamiky (MŽP 2007).

V souladu s metodickým doporučením MŽP (viz MŽP 2007) se hodnocení vlivů záměru na celistvost EVL Dolní Marklovice a PO Heřmanský stav – Odra – Poolší zaměřilo na zjištění, zda koncepce:

- způsobuje změny důležitých ekologických funkcí
- významně redukuje plochy výskytu předmětů ochrany EVL Dolní Marklovice a PO Heřmanský stav – Odra – Poolší
- redukuje diverzitu lokality
- vede ke fragmentaci lokality
- vede ke ztrátě nebo redukcí klíčových charakteristik lokality, na nichž závisí stav předmětů ochrany
- narušuje naplňování cílů ochrany lokality

### **8.3.2 Výsledky hodnocení významnosti vlivů na celistvost lokalit**

Relevantní argumenty pro vyhodnocení vlivů záměru na celistvost lokalit (ekologickou integritu) jsou obsaženy již v předchozím hodnocení vlivů koncepce na předměty ochrany EVL Dolní Marklovice a PO Heřmanský stav – Odra – Poolší. Je tedy vhodné odkázat na zmíněné hodnocení (viz kap. 8.2).

#### **Vyhodnocení eventuálního vyvolání změn důležitých ekologických funkcí EVL a PO:**

Na základě podrobného vyhodnocení vlivů realizace hodnocené koncepce lze konstatovat, že nedojde k významné změně ekologických funkcí okolních přirozených biotopů a tím pádem k významnému negativnímu ovlivnění předmětů ochrany EVL Dolní Marklovice a PO Heřmanský stav – Odra – Poolší.

#### **Vyhodnocení eventuální významné redukce ploch výskytu předmětů ochrany EVL a PO:**

Lze konstatovat, že realizací předložené koncepce nedojde k významné redukci rozlohy biotopu předmětů ochrany EVL Dolní Marklovice a PO Heřmanský stav – Odra – Poolší. Realizací koncepce dojde k okrajovému zásahu do udávaného biotopu ledňáčka říčního, který je však nízkého rozsahu.

#### **Vyhodnocení eventuální významné redukce diverzity EVL a PO:**

Za významně negativní redukci diverzity EVL a PO lze považovat případnou eliminaci výskytu či výrazné snížení početnosti některého ze stávajících předmětů ochrany (evropsky významných druhů či ptačích druhů), resp. diagnostických, typických či ochranných významných druhů na plochách výskytu typů přírodních stanovišť – předmětů ochrany v důsledku realizace koncepce.

Realizace koncepce nebude znamenat eliminaci výskytu či významné snížení početnosti předmětů ochrany EVL Dolní Marklovice a PO Heřmanský stav – Odra – Poolší.

#### **Vyhodnocení eventuální významné fragmentace EVL a PO:**

V důsledku realizace předložené koncepce dojde k potenciálnímu záboru doposud nezastavěné části území PO Heřmanský stav – Odra – Poolší a potenciálně EVL Dolní Marklovice zastavitelnými plochami ve volné krajině, či mimo stávající zastavěné území obce Petrovice u Karviné.

Konkrétně změnou č. 2 ÚP okrajově zasahuje na území EVL část plochy DM-2/Z2b o výměře 0,027 ha. Zásah do části EVL však může souviset spíše s odlišnými mapovými podklady použitými AOPK ČR a zpracovatelem návrhu změny č. 2 ÚPD.

Návrh Změny č. 2 ÚP nově na území PO vymezuje zastavitelné plochy o výměře 6,89 ha. V případě maximálního zastavění těchto ploch by došlo s ohledem na celkovou rozlohu území PO Heřmanský stav – Odra – Poolší, která dle oficiálních dat AOPK ČR činí 3 100,8677 ha, k záboru území PO odpovídajícímu hodnotě cca 0,2 %. Nově vzniklý požadavek na zábor území PO je řádově nižší než je stanovená hladina pro vyslovení významného negativního vlivu koncepce na celistvost PO Heřmanský stav – Odra – Poolší, tj. 1%, resp. jednotky procent z celkové rozlohy území PO (viz kap. 8.1). Navíc je nezbytné dodat, že skutečná míra zastavění bude výrazně větší, čímž se i výrazně sníží předpokládaný zábor území PO. Klíčovou skutečností je to, že plochy navržené pro zastavění jen zcela minimálně kolidují s potenciálním biotopem druhu – pouze v případě malé části plochy protipovodňových opatření ZA-2/Z1 ve vztahu k biotopu ledňáčka říčního. Reálný zábor potenciálního biotopu předmětů ochrany PO lze proto odhadovat spíše v desetinách hektaru.

Na základě provedené skutečnosti lze konstatovat, že realizací předložené koncepce nedojde k významné fragmentaci území PO Heřmanský stav – Odra – Poolší ani EVL Dolní Marklovice a jejich předmětů ochrany.

### **Vyhodnocení eventuální významné ztráty nebo redukce klíčových charakteristik EVL a PO, na nichž závisí stav předmětů ochrany:**

Realizaci předložené koncepce lze hodnotit jako nevýznamnou z hlediska redukce klíčových charakteristik EVL Dolní Marklovice a PO Heřmanský stav – Odra – Poolší, na nichž závisí udržení příznivého stavu předmětů ochrany EVL Dolní Marklovice a PO Heřmanský stav – Odra – Poolší.

### **Vyhodnocení eventuálního významného narušení cílů ochrany EVL a PO:**

Lze konstatovat nevýznamné narušení cílů ochrany EVL Dolní Marklovice a PO Heřmanský stav – Odra – Poolší v důsledku realizace předkládané koncepce.

### **Závěrečné shrnutí hodnotící míru ovlivnění celistvosti lokalit:**

Z provedeného hodnocení vyplývá, že **nedojde k významně negativnímu** ovlivnění ekologické integrity EVL Dolní Marklovice a PO Heřmanský stav – Odra – Poolší v důsledku hodnocené koncepce.

## **8.4 Kumulativní a synergické vlivy ostatních známých záměrů a koncepcí v zájmovém území na evropsky významné lokality a ptačí oblasti**

Obecně lze konstatovat, že v zájmovém území lze očekávat pokračování stávajícího lesnického, zemědělského, sídelního, dopravního, průmyslového a rekreačního využívání okolní krajiny. V kap. 8.2 byly podrobněji zhodnoceny očekávané míry ovlivnění všech potenciálně dotčených předmětů ochrany EVL Dolní Marklovice a PO Heřmanský stav – Odra – Poolší v důsledku realizace hodnoceného návrhu změny č. 2 ÚP Petrovice u Karviné. Bylo konstatováno **nulové až mírně negativní ovlivnění** (0 až -1 dle stupnice hodnocení) ledňáčka říčního, a to v reakci na zabor malé části ploch potenciálního výskytu uvedeného předmětu ochrany a hypotetické riziko rušení druhu při budování budoucího záměru protipovodňových opatření (plocha ZA-2/Z1) podél Petrůvky.

Z pohledu celistvosti PO Heřmanský stav – Odra – Poolší a EVL Dolní Marklovice byly stanoveny **mírně negativní vlivy** koncepce z důvodu zaboru malé části území PO mimo zastavěné území obce, který povede k nevýznamné fragmentaci dotčené ptačí oblasti.

Z pohledu PO Heřmanský stav – Odra – Poolší a EVL Dolní Marklovice a jejich předmětů ochrany lze za kumulativně potenciálně problematické vlivy spatřovat zejména ztrátu biotopů předmětů ochrany PO a EVL, tj. charakteristických stanovišť předmětů ochrany. K těmto zásahům dochází zejména při budování nových dopravních a jiných staveb, při intenzifikaci zemědělství a změnách vodního režimu území. Mezi kumulativní a synergické změny je třeba přidat i vlivy globálních klimatických změn. Hodnocená koncepce v tomto směru nepřináší žádné nové dodatečné vlivy, které by mohly kumulativně významně navyšovat celkové negativní vlivy.

Z analýzy databáze informačního systému EIA/SEA (viz <http://www.cenia.cz>) vyplývá, že v prostoru obce Petrovice u Karviné nejsou známy další realizované či připravované záměry, které by měly aktuálně významně ovlivnit řešené území, resp. vykazovat společně s hodnocenou koncepcí významný negativní dopad na dotčené lokality soustavy Natura 2000.

Konkrétní navržené záměry navíc budou posouzeny procesem EIA, pokud to bude vyžadováno dle ZPV nebo procesem dle § 45h,i ZOPK. Také z těchto důvodů lze významné kumulativní a synergické vlivy nyní vyloučit.

## 9. Upozornění na budoucí možné střety vyplývající z vymezení územních rezerv v ÚP

V rámci posuzovaného návrhu změny ÚP je na území PO Heřmanský stav – Odra – Poolší navržena část koridoru územní rezervy, označené VRT-R1. Záměr dopravní infrastruktury drážní (vysokorychlostní trať - VRT) je v ZÚR MSK označen D507a. V ploše územní rezervy nebudou povolovány nové stavby, které by významně ztížily nebo znemožnily budoucí realizaci VRT. Plocha územní rezervy VRT-R1 zasahuje do ptačí oblasti Heřmanský stav – Odra – Poolší výměrou cca 33 ha. Nelze do budoucna vyloučit významný negativní vliv VRT na zmíněnou lokalitu Natura 2000.

## 10. Porovnání variant řešení ÚP z hlediska očekávaných vlivů

Realizace nulové varianty znamená zachování současného stavu území, tedy zachování platného územního plánu obce Petrovice u Karviné. Tato skutečnost by však znamenala výraznou překážku dalšího rozvoje obce Petrovice u Karviné.

Provedení aktivní varianty (předložené koncepce) v celém rozsahu neznámá významné negativní ovlivnění EVL Dolní Marklovice a PO Heřmanský stav – Odra – Poolší ani dalších lokalit soustavy Natura 2000.

Lze tedy konstatovat, že je významnost vlivů obou variant na lokality Natura 2000 je srovnatelná.

## 11. Opatření k prevenci, vyloučení nebo snížení očekávaných nepříznivých vlivů územního plánu, včetně odůvodnění jejich stanovení

Pro vyloučení či minimalizaci rizika případného negativního vlivu realizace hodnoceného návrhu změny č. 2 ÚP na předměty ochrany a celistvost EVL Dolní Marklovice a PO Heřmanský stav – Odra – Poolší je při budoucí realizaci záměrů na konkrétních plochách zapotřebí zpracovat následující konkrétní doporučení:

- Konkrétní budoucí záměr protipovodňového opatření na rozvojové ploše ZA-2/Z1 projednat s příslušným orgánem ochrany přírody – Krajským úřadem Moravskoslezského

kraje, včetně případného hodnocení dle §45i ZOPK (požádat OOP o vydání stanoviska dle §45i ZOPK).

- Při budoucí realizaci záměru protipovodňového opatření na rozvojové ploše ZA-2/Z1 věnovat pozornost minimalizaci negativních dopadů na ledňáčka říčního – předmět ochrany PO Heřmanský stav – Odra – Poolší, zejména nezasahovat do hnízdních stěn druhu podél toku Petruvky, kácení a jiné zásahy do vegetace provádět mimo hnízdní období ptactva.
- V případě plochy DM-Z2b upravit vymezení plochy dle platné hranice EVL Dolní Marklovice, ať nedochází k možné prostorové kolizi s EVL (sladit použité mapové podklady).

## 12. Porovnání míry vlivu územního plánu bez provedení opatření k prevenci, vyloučení nebo snížení očekávaných nepříznivých vlivů s mírou vlivu v případě jejich provedení

V případě neprovedení opatření navržených v kap. 11 lze očekávat potenciálně přetrvávající nulový až mírně negativní vliv (0 až -1) hodnocené koncepce na ledňáčka říčního z důvodu zaboru části potenciálního biotopu tohoto předmětu ochrany a možného rušení druhu při stavebních pracích na úrovni budoucího konkrétního záměru. Aplikací navržených opatření může dojít k celkové minimalizaci negativního vlivu koncepce na dotčený předmět ochrany PO.

## 13. Závěr posouzení z hlediska významnosti vlivu a konstatování zda územní plán má významný negativní vliv na předměty ochrany anebo celistvost PO a EVL

Předmětem předkládaného hodnocení dle §45i zák. 114/1992 Sb., o ochraně přírody a krajiny, v platném znění je posouzení vlivu koncepce: „Změna č. 2 ÚP Petrovice u Karviné“ na evropsky významné lokality a ptačí oblasti. Zájmovou lokalitou je správní území obce Petrovice u Karviné v Moravskoslezském kraji. Cílem předkládaného hodnocení je zjistit, zda má návrh změny ÚP významný negativní vliv na předměty ochrany a celistvost konkrétních evropsky významných lokalit a/nebo ptačích oblastí.

Provedeným úvodním screeningem bylo konstatováno, že v případě tří návrhových ploch lze vyslovit potenciální riziko negativního ovlivnění PO Heřmanský stav – Odra – Poolší a v případě dvou ploch lze vyslovit riziko možného ovlivnění EVL Dolní Marklovice.

Na základě podrobného vyhodnocení koncepce bylo následně zjištěno, že v důsledku realizace hodnoceného návrhu Změny č. 2 ÚP Petrovice u Karviné lze očekávat **nulové až mírně negativní ovlivnění** (0 až -1 dle stupnice hodnocení) ledňáčka říčního, předmět ochrany PO Heřmanský stav - Odra - Poolší. Důvodem je očekávaný zábor části ploch potenciálního výskytu uvedeného předmětu ochrany a hypotetické riziko rušení druhu během stavebních prací podél toku Petrůvky na úrovni budoucího konkrétního záměru protipovodňových opatření (plocha ZA-2/Z1). Dále lze očekávat **nulové ovlivnění** (0 dle stupnice hodnocení) bukáčka malého, slavíka modráčka středoevropského (PO Heřmanský stav – Odra – Poolší) a kuňky ohnivě (EVL Dolní Marklovice). Důvodem je předpokládaná absence výskytu těchto druhů na dotčených plochách, resp. chybějící potenciál jejich negativního ovlivnění hodnocenou koncepcí. Z pohledu celistvosti byly u PO Heřmanský stav – Odra – Poolší konstatovány **mírně negativní vlivy** koncepce z důvodu záboru malé části území PO mimo v současnosti zastavěné území obce, který povede k nevýznamné fragmentaci dotčené ptačí oblasti.

Pro minimalizaci rizika případného negativního vlivu realizace hodnoceného návrhu změny ÚP na předměty ochrany a celistvost PO Heřmanský stav – Odra – Poolší a EVL Dolní Marklovice byla navržena konkrétní opatření.

Na základě vyhodnocení předloženého návrhu změny územního plánu v souladu s § 45h,i zákona č. 114/1992 Sb., v platném znění lze konstatovat, že uvedený návrh Změny č. 2 ÚP Petrovice u Karviné **nebude mít významný negativní vliv na celistvost a předměty ochrany evropsky významných lokalit a ptačích oblastí.**

V Dolanech dne 30. 1. 2023

RNDr. Marek Banaš, Ph.D.,  
osoba autorizovaná k provádění posouzení  
podle § 45i zákona č. 114/1992 Sb., v platném znění  
(číslo rozhodnutí: 73458/ENV/14, 3891/630/14,  
rozhodnutí o prodloužení autorizace č.j. MZP/2019/630/2563).



## Přílohy

- Kopie rozhodnutí MŽP ČR o udělení autorizace k provádění posouzení podle §45i zákona č.114/1992 Sb., v platném znění (prodloužení platnosti autorizace)

Ministerstvo životního prostředí

**Odbor druhové ochrany  
a implementace mezinárodních závazků**  
Vršovická 65  
100 10 Praha 10

Praha dne 18. října 2019  
Č. j.: MZP/2019/630/2563  
Vyřizuje: Ing. Martin Šíkola  
Tel.: 267 122 937  
E-mail: martin.sikola@mzp.cz

Vážený pan  
**RNDr. Marek Banaš, Ph.D.**  
Dolany č.p. 52  
783 16 Dolany

## ROZHODNUTÍ

Ministerstvo životního prostředí (dále jen "ministerstvo") jako příslušný správní orgán podle § 45i odst. 3 zákona č. 114/1992 Sb., o ochraně přírody a krajiny, ve znění pozdějších předpisů (dále jen "zákon"), po provedeném správním řízení vyhovuje žádosti č. j. MZP/2019/630/214, kterou podal dne 24. 1. 2019

**RNDr. Marek Banaš, Ph.D.**

narozen dne 28. 7. 1976 v Rýmařově,  
bytem Pohořany 59, 783 16 Dolany

a

**prodlužuje autorizaci**

**k provádění posouzení podle § 45i zákona.**

Autorizace se v souladu s § 45i odst. 3 zákona prodlužuje o dalších 5 let, a to ode dne 18. října 2019, jakožto dne vykonatelnosti tohoto rozhodnutí. Autorizace je nepřenosná na jinou osobu.

Autorizaci je možno opakovaně prodloužit o dalších 5 let za podmínek stanovených vyhláškou č. 468/2004 Sb., o autorizovaných osobách podle zákona o ochraně přírody a krajiny (dále jen "vyhláška").

Ministerstvo životního prostředí  
Vršovická 1442/65, 100 10 Praha 10

(+420) 26712-1111  
[posta@mzp.cz](mailto:posta@mzp.cz)  
ISDS: 9gsaax4  
[www.mzp.cz](http://www.mzp.cz)

#### Odůvodnění:

Žadatel je držitelem autorizace k provádění posouzení podle § 45i zákona na základě rozhodnutí o udělení autorizace č. j. 640/3242/04 ze dne 30. 11. 2004, která byla následně prodloužena rozhodnutím č. j. 57148/ENV/09-1837/630/09 ze dne 27. 7. 2009 a poté znovu prodloužena rozhodnutím č. j. 73458/ENV/14-3891/630/14 ze dne 21. 10. 2014.

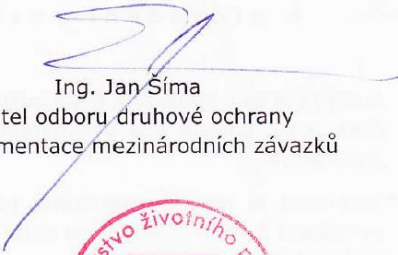
Dne 24. 1. 2019 byla ministerstvu doručena žádost č. j. MZP/2019/630/214 o prodloužení uvedené autorizace. V souladu s ustanoveními § 45i odst. 3 zákona a § 5 vyhlášky ministerstvo ověřilo, zda žadatel splňuje podmínky pro udělení autorizace stanovené zákonem, a jelikož v období od předchozího udělení autorizace došlo ke změně skutečností rozhodných pro posouzení odborné způsobilosti autorizované osoby (od roku 2014, kdy byla autorizace prodloužena, došlo ke změnám právních předpisů souvisejících s činností autorizované osoby), nařídilo přezkoušení odborné způsobilosti žadatele.

Přezkoušení se uskutečnilo dne 18. 10. 2019 s výsledkem "vyhověl", jak je uvedeno v záznamu z přezkoušení, který je součástí podkladového spisu pro vydání tohoto rozhodnutí.

Vzhledem k tomu, že z přezkoušení nevyplývají skutečnosti bránící prodloužení autorizace, předložená žádost obsahuje všechny náležitosti a jsou tak splněny všechny podmínky pro prodloužení autorizace k provádění posouzení podle § 45i zákona, rozhodlo ministerstvo tak, jak je uvedeno ve výroku tohoto rozhodnutí.

#### Poučení:

Proti tomuto rozhodnutí lze podat rozklad ministrovi životního prostředí podáním na Ministerstvo životního prostředí, Vršovická 65, 100 10 Praha 10, a to ve lhůtě 15 dnů ode dne doručení tohoto rozhodnutí.

  
Ing. Jan Síma  
ředitel odboru druhové ochrany  
a implementace mezinárodních závazků



Potvrzuji, že se vzdávám možnosti podání rozkladu proti tomuto rozhodnutí.

Datum: 18. října 2019

Podpis: 